

*Loza de Cartagena*



**COLECCIÓN  
PREFASI ZAPATA**

*Septiembre - Diciembre 2024*





*Loza de Cartagena*



**COLECCIÓN  
PREFASI ZAPATA**

*Septiembre - Diciembre 2024*

*Edición científica  
Susana Sarabia Gallego*



## AYUNTAMIENTO DE CARTAGENA

Alcaldesa de Cartagena

- Noelia Arroyo Hernández

Concejales del Área de Educación y Hacienda

- Ignacio Jáudenes Murcia

Concejales del Área de Patrimonio y Vivienda

- Pablo Braquehais Desmots

## EXPOSICIÓN

- La loza de Cartagena, en el siglo XIX. Colección Prefasi Zapata

- septiembre-diciembre 2024

Promueve y Organiza

- Ayuntamiento de Cartagena

- Concejalía de Cultura

- Concejalía de Patrimonio y Vivienda

- Museo Arqueológico Municipal de Cartagena “Enrique Escudero de Castro”

Comisarios

- Miguel Martín Camino

- Susana Sarabia Gallego

- Luis Enrique de Miquel Santed

Prestatario

- Familia Prefasi Zapata

Textos

- Susana Sarabia Gallego

- Miguel Martín Camino

Diseño

- estudiodesoluciones.com. Julio López Llamas

Dirección de montaje

- Miguel Martín Camino

- Raquel Baeza Albaladejo

- Isabel Pedreño Marín

Fotografía

- Miguel Martín Camino

- Susana Sarabia Gallego

- Luis Miguel Pérez Adán

Comunicación y RRSS

- Isabel Pedreño Marín

- Mari Paz Martínez Garcerán

Equipamiento museográfico

- Museo Arqueológico Municipal de Cartagena “Enrique Escudero de Castro”

Impresión Gráfica

- Fortuny Comuniquem SL

Servicio de Montaje

- Museo Arqueológico Municipal “Enrique Escudero de Castro”

Agradecimientos

- Familia Prefasi Zapata

Colabora

- MVSAEDOMVS. Asociación de Amigos del Museo Arqueológico de Cartagena

## CATÁLOGO

Edita

- Museo Arqueológico Municipal “Enrique Escudero de Castro”

Edición científica

- Susana Sarabia Gallego

Textos

- Susana Sarabia Gallego

- Miguel Martín Camino

Fotografías

- Miguel Martín Camino

- Susana Sarabia Gallego

- Luis Miguel Pérez Adán

Diseño y maquetación

- estudiodesoluciones.com Julio López Llamas

© de los textos: los autores

© de las fotografías: los autores

© de la presente edición:

- Ayuntamiento de Cartagena

- Museo Arqueológico Municipal

ISBN: 978-84-09-68355-0



Cada rincón de Cartagena nos habla de su historia, de un pasado del que todos nos sentimos orgullosos, de un patrimonio que sigue siendo un gran activo de la ciudad y que cada año visitan cientos de miles de personas que se convierten, al volver a sus lugares de origen, en magníficos embajadores de una ciudad tres veces milenaria.

Pero el patrimonio de Cartagena no sólo ha residido en estos siglos en la misma ciudad, sino que gracias a industrias como las de la loza o el vidrio llegaron a cualquier lugar del mundo. Reunirlo y tener así una visión completa de éste es siempre una tarea complicada, en la que la labor de filántropos y coleccionistas como lo fue el matrimonio Prefasi Zapata resulta fundamental.

Su pasión y el fervor de toda una vida por conocer y admirar la loza cartagenera les llevó a completar una colección que hoy tenemos la suerte de contemplar gracias a que ese amor por el arte lo supieron transmitir a sus hijos, y éstos han querido compartirlo con todos a través de una exposición que nos invita a disfrutar de la grandeza del arte de la loza cartagenera del siglo XIX y que ahora también queda plasmada en estas páginas.

Mi admiración en el recuerdo al matrimonio que formaron José Miguel Prefasi y María Teresa Zapata y mi gratitud a sus hijos, José Miguel y Carmen, por esta feliz iniciativa.

*Fernando López Miras*  
*Presidente de la Región de Murcia*





Nos complace presentar esta extraordinaria colección, que gracias a la generosidad de la familia Prefasi-Zapata podemos disfrutar y apreciar en toda su magnitud. Esta colección no solo posee un valor artístico innegable, sino que también representa un importante legado histórico que nos transporta a finales del siglo XIX y principios del siglo XX. Durante este período, Cartagena se destacó por la fabricación de singulares elementos de loza, que no solo eran utilizados para el servicio de mesa, sino que también cumplían funciones de higiene y decoración, convirtiéndose en auténticas obras de arte.

Los talleres de La Amistad y La Cartagenera fueron el corazón de esta producción, donde se crearon piezas que simbolizan el esplendor económico, social y cultural de Cartagena en aquella época.

Con la cesión de esta magnífica colección que formaron durante años el matrimonio José Miguel Prefasi y María Teresa Zapata, ampliamos nuestro patrimonio cultural. Sus hijos han confiado al Ayuntamiento de Cartagena la responsabilidad de conservar y cuidar estas piezas, asegurando que sigan siendo una muestra tangible de nuestra rica historia. Nos comprometemos a mantenerlas con el mayor esmero, para que futuras generaciones también puedan disfrutar y aprender sobre el legado que estas obras representan. Sin duda, esta colección es un tesoro que enriquece nuestra identidad y nos conecta con nuestro pasado.

*Noelia Arroyo Hernández*  
*Alcaldesa de Cartagena*



Es un honor presentar esta publicación, que enriquece y acompaña la experiencia de la exposición de *Loza cartagenera del siglo XIX*, la colección *Prefasi-Zapata* actualmente en el Museo Arqueológico Municipal. Esta muestra rinde homenaje a una época en la que la creatividad, la industria y el talento local se unieron para dar vida a piezas de cerámica que, más allá de su belleza, reflejan el carácter emprendedor y visionario de Cartagena.

La cerámica cartagenera de las fábricas de lozas de La Amistad y La Cartagenera, nos permite adentrarnos en el pasado y descubrir una ciudad que, a lo largo del siglo XIX, se destacó por su dinamismo industrial y cultural. Los artesanos y empresarios de estas fábricas lograron fusionar arte y manufactura, creando piezas que no solo embellecieron los hogares de la época, sino que también reflejaron los valores y aspiraciones de una sociedad en pleno desarrollo.

Esta exposición no solo subraya la importancia de la loza como elemento decorativo y funcional en la vida cotidiana, sino que también invita a reflexionar sobre el legado cultural de Cartagena. Cada pieza exhibida es un testimonio del esplendor industrial que sentó las bases de un progreso que aún disfrutamos. Más que una simple colección de objetos, estas piezas capturan el esfuerzo, la dedicación y el talento de los artesanos cartageneros, quienes contribuyeron significativamente a moldear una identidad cultural única.

El generoso apoyo de la familia Prefasi-Zapata ha sido esencial para hacer realidad esta exposición. Su gesto altruista ha permitido no solo la conservación de estas piezas invaluable, sino que también ha brindado a las generaciones presentes y futuras la oportunidad de apreciar este legado. Esta contribución va más allá de la cesión de objetos; es una muestra de compromiso profundo con la preservación de nuestra memoria colectiva y con el fortalecimiento de nuestra identidad cultural.

A través de esta muestra, redescubrimos una Cartagena vibrante y visionaria, impulsada por una pujante burguesía que, además de consolidar su reputación como centro de producción artística, impulsó también el desarrollo de la arquitectura modernista en la ciudad. Arquitectos de renombre fueron convocados por esta élite de la burguesía emprendedora, dejando como legado edificios emblemáticos que aún hoy adornan nuestras calles y plazas. La arquitectura modernista, con su innovación y estética distintiva, se convirtió junto al florecimiento de las artes industriales en un símbolo de progreso y sofisticación, reflejando el espíritu audaz de una época que miraba hacia el futuro.

Esperamos que esta exposición sea no solo un espacio de disfrute, sino también de reflexión. Al admirar cada pieza de cerámica, nos conectamos con un pasado repleto de creatividad y valentía, y nos invita a cuestionarnos, como comunidad, hacia dónde queremos dirigirnos en el futuro. Este catálogo, junto con la muestra, es un recordatorio del ingenio colectivo que ha forjado nuestra historia, un legado vivo que se percibe tanto en el arte como en la arquitectura de nuestra ciudad.

Agradecemos profundamente a la familia Prefasi-Zapata por su generosidad y a todos quienes han hecho posible esta exposición. A ustedes, lectores y visitantes, les damos una cálida bienvenida e invitamos a sumergirse en la historia de Cartagena a través de estas piezas únicas. Que esta exposición sea motivo de orgullo para nuestra ciudad y un legado para las generaciones venideras.

Disfruten de esta experiencia que celebra nuestra rica herencia cultural, reflejada tanto en el arte como en la arquitectura que sigue viva en cada rincón de Cartagena.

*Miguel Martín Camino*  
*Jefe de Museos y Arqueología del Ayuntamiento de Cartagena*



Esta colección que hoy se presenta en el Museo Arqueológico Municipal de Cartagena es el fruto de la ilusión de toda una vida, de la pasión por la cultura, que ha sido un ejemplo no solo para la familia, sino que es un ejemplo para todos. Nuestros padres viajaron, conocieron España, y siempre quisieron contar y mostrar aquello que vieron.

Aquellos tiempos no eran los de ahora. No se compartían fotos con inmediatez desde tu móvil, ni en redes sociales. Pero sé que tampoco ese hubiera sido el método que ellos emplearían. Porque no viajaban para coleccionar lugares, sino recuerdos. Para aprender y para compartir aquello que veían con sus amigos, muchos de ellos entusiasmados también por el arte, por la cultura, por el costumbrismo...

Es lo que nos enseñaron, lo que vimos y vivimos de pequeños. La impresionante colección que lograron reunir no estaba en cajas, sino en muebles hechos para mostrarla, para admirarla, para conocerla y para preguntarnos de dónde era esta o aquella pieza, cuál fue su origen y no solo disfrutar su belleza. Mi hermana y yo no solo recibimos estas piezas, sino que también heredamos ese compromiso de mostrarlas, de difundir su enorme valor cultural.

Es un orgullo y un honor que el Ayuntamiento de Cartagena abra las puertas de su Museo Arqueológico y poder así exhibir el fruto de tantos años de trabajo: el de los que reunieron esta colección -nuestros padres- y el de aquellos que durante el siglo XIX hicieron de la loza cartagenera un verdadero tesoro que dejó su huella en muchos hogares y que, gracias a José Miguel Prefasi -nuestro padre- y a María Teresa Zapata -nuestra madre-, podremos admirar en conjunto estas semanas.

Gracias, alcaldesa, por hacerlo posible, por acompañarnos hoy y por tu apuesta decidida por la cultura como un valor -el más grande de ellos- de la ciudad de Cartagena. Y gracias, papá, mamá, por todo lo que nos disteis y nos quisisteis.

*José Miguel y Carmen Prefasi Zapata*



<b>SALA 0</b> .....	<b>20</b>
<b>SALA 1</b> .....	<b>26</b>
<i>Evolución de la cerámica en la Región de Murcia</i> .....	27
<i>La burguesía cartagenera del siglo XIX</i> .....	37
<i>El coleccionismo: una pasión burguesa</i> .....	41
<b>SALA 2</b> .....	<b>51</b>
<i>El auge de la loza en Cartagena durante el siglo XIX</i> .....	52
<i>La fábrica de La Amistad: pionera en la producción de loza en Cartagena</i> .....	59
<i>La fábrica de La Cartagenera: innovación y legado en la industria cerámica</i> .....	70
<b>SALA 3</b> .....	<b>75</b>
<i>Elaboración de piezas</i> .....	76
<i>El trabajo del lañador</i> .....	81
<i>Los sellos y su tipología</i> .....	86
<b>SALA 4</b> .....	<b>93</b>
<i>Técnicas decorativas en la loza cartagenera</i> .....	94
<i>La técnica del color en la loza cartagenera</i> .....	115
<b>SALA 5</b> .....	<b>124</b>
<i>El legado de José Miguel Prefasi y María Teresa Zapata</i> .....	125
<i>Loza de mesa</i> .....	130
<i>Servicio de higiene</i> .....	157
<i>Bibliografía</i> .....	167
<i>Referencia de internet</i> .....	168
<i>Glosario</i> .....	169

La exposición “*Loza de Cartagena; Colección Prefasi-Zapata*” ha sido posible gracias a la generosa cesión de la colección particular de la familia Prefasi-Zapata al Museo Arqueológico Municipal de Cartagena.

Esta muestra ofrece al público una ventana a la sociedad cartagenera del siglo XIX mediante la exhibición de objetos cotidianos de loza fabricados en la ciudad de Cartagena. Estas piezas constituyen el tema central y el hilo conductor de toda la exposición, que reúne un total de 89 artículos elaborados exclusivamente en las dos fábricas cartageneras.

Cabe destacar que esta exposición es, hasta la fecha, la más grande dedicada exclusivamente a las lozas cartageneras en Cartagena. Los visitantes podrán explorar las diferencias de fabricación entre los distintos tipos de cerámica del siglo XIX, comprender el surgimiento de la producción de loza en la ciudad, identificar la ubicación de las dos fábricas y profundizar en los procesos de fabricación, las técnicas de decoración, los diversos estilos ornamentales, la aplicación del color y los usos de la loza durante el periodo decimonónico.

El contexto histórico de la Cartagena del siglo XIX resulta clave para entender la exposición. Por ello, los comisarios han dedicado una parte significativa de la muestra a retratar la vida de una sociedad emergente y próspera: la burguesía. Este grupo social desempeñó un papel esencial en la historia cartagenera, siendo el punto de partida para estructurar el discurso expositivo. Sin ellos, no sería posible comprender la creación de las fábricas de loza, las diferentes decoraciones empleadas o las variadas funciones de las piezas exhibidas.

Asimismo, es fundamental reconocer que este proyecto ha sido posible gracias a la cesión de una colección privada. Por ello, los comisarios han incluido un apartado dedicado a la historia del coleccionismo, con especial énfasis en la familia Prefasi-Zapata, cuyos esfuerzos y generosidad han sido determinantes para hacer realidad esta exposición.

El discurso expositivo se organiza en torno a los siguientes ejes temáticos, apoyados por recursos museográficos:

- Evolución de las técnicas de producción cerámica en el siglo XIX.
- Contexto histórico del auge de la loza en Cartagena y el momento en que surgieron las fábricas.
- Contexto socioeconómico que impulsó la demanda de piezas de loza.
- Historia del coleccionismo.
- Desarrollo histórico de las fábricas y las piezas de loza de Cartagena.
- Explicación del proceso de elaboración de las piezas, destacando las diferencias entre la loza del siglo XIX, la cerámica tradicional y la porcelana.
- Identificación de las técnicas empleadas para decorar las piezas.
- Descripción de los diversos estilos ornamentales utilizados en la decoración de la loza.
- Presentación de los diferentes usos que se dieron a las piezas de loza.



La exposición ha quedado articulada finalmente, en 5 salas más una sala 0 de introducción, que nos hablan de distintos aspectos fundamentales de las lozas españolas del siglo XIX.

## *Sala 0*

Esta sala nos introduce en la exposición.

En ella encontramos 3 carteles: el cartel retroiluminado que anuncia la exposición, los créditos y una foto de cartageneros de principios del siglo XX.

En esta sala cero, encontramos también una vitrina, con el bodegón que ha servido de cartel anunciador de la exposición. Esta vitrina alberga 5 piezas.

## *Primera sala*

La primera sala está dedicada a contextualizar la creación de loza en el tiempo, por medio de la sociedad que demandaba la fabricación de piezas en este material. En esta sala también podremos encontrar explicado la diferencia entre: cerámica popular, loza y porcelana, sin olvidar el papel importante que juega el coleccionismo en el siglo XIX.

La sala cuenta con 5 carteles con texto y fotos que desarrollan: la cerámica en el siglo XIX, la sociedad cartagenera del siglo XIX, la historia del coleccionismo, junto a un collage con fotos de esta época.

Esta primera sala, cuenta también con 2 vitrinas, con un total de 12 piezas.

## *Segunda sala*

La segunda sala desarrolla por medio de 2 carteles y 1 lona con texto y fotos, la creación de las dos fábricas dedicadas a la elaboración de loza en Cartagena:

- ♦ Fábrica de La Amistad
- ♦ Fábrica de La Cartagenera

Además, para poder situar geográficamente ambas fábricas, uno de los carteles es un mapa de parte del Campo de Cartagena, con las localidades de Cartagena y La Unión, como puntos importantes para saber situar las fábricas, que aparecen señaladas en el mapa, entre ambas localidades.

La sala está compuesta por 2 vitrinas, cada una con su correspondiente cartel, y un total de 11 piezas.

## *Tercera sala*

La tercera sala abordará cómo era el proceso de producción de piezas de loza, y los diferentes sellos con los que marcaron dichas piezas. También se le ha querido dar un papel importante a la figura del lañador.

La sala cuenta con 3 carteles y una lona que hablan sobre el proceso de elaboración de la loza, las diferentes maneras de sellar así como los diversos tipos de sellos, el trabajo del lañador y una lona donde encontramos las

láminas con las tipologías de objetos realizados en loza, que Manuel Jorge Aragonese realizó en los años 60.

En esta sala encontramos 3 vitrinas con un total de 9 piezas. Una de las vitrinas no alberga piezas de loza pero, contiene objetos indispensables para la elaboración de la loza.

### ***Cuarta sala***

La cuarta sala está dedicada a las diferentes técnicas usadas para la creación decorativa de la loza, los diversos tipos de decoración que se usaron para ornamentarla y los diferentes colores que se aplicaban, todo ello explicado en 4 carteles con texto y foto.

La sala contiene 3 vitrinas donde se exponen 22 piezas.

### ***Quinta sala***

La quinta sala se articula de modo que queden expuestas, las principales utilidades que se aplicaron a la loza. De tal manera que, la sala explique las diferentes tipologías según las piezas, que encontramos fabricadas en las factorías cartageneras.

- ♦ Uso decorativo
- ♦ Servicio de mesa
- ♦ Servicio de higiene

Esta sala también está dedicada a la familia coleccionista Prefasi-Zapata, quien da nombre a la exposición que abordamos. De tal manera se le otorga un papel fundamental dentro del discurso expositivo.

La sala cuenta con 3 carteles y una lona con textos y fotos; y 4 vitrinas, con un total de 30 piezas.

Dos vitrinas, contienen piezas pertenecientes al servicio de mesa.

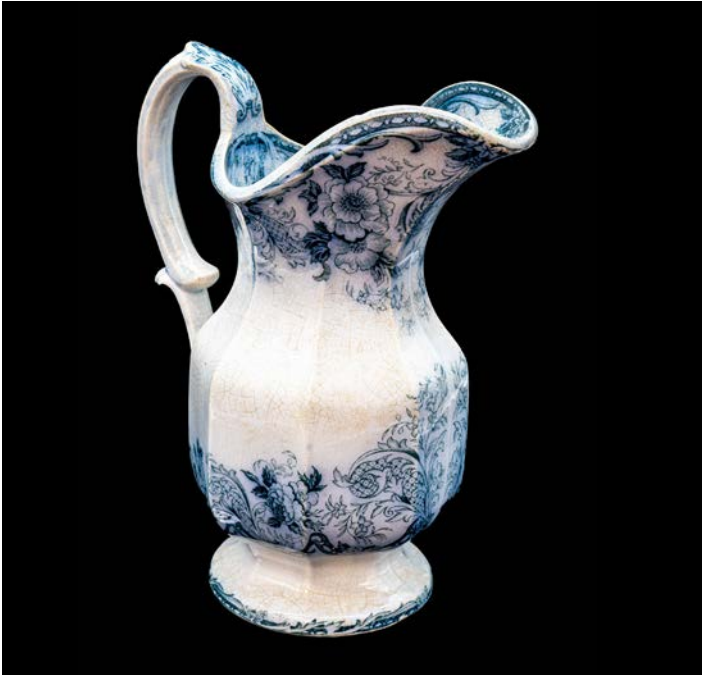
En otra vitrina, encontraremos aquellos objetos pertenecientes al servicio de higiene y por último una vitrina con una única pieza de tipo decorativo.



# SALA 0



## AGUAMANIL A



**N.º de pieza:** 053  
**Tipología:** Servicio de mesa  
**Taller:** Fábrica de la Amistad  
**Lugar de producción:**  
Cartagena  
**Material:** Loza  
**Color:** Azul  
**Técnica:** Moldeado, esmaltado,  
estampado  
**Iconografía:** Floral  
**Forma:** Troncocónica  
**Dimensiones:** 35 x 26 cm  
**Estado de conservación:**  
Degradado  
**Contexto cultural/estilo:** Edad  
contemporánea S.XIX  
**Colección:** Prefasi-Zapata

### Descripción

El aguamanil posee decoración de estilo floral a base de rosas de pitiminí y roleos en toda su superficie. Además, el asa tiene decoración vegetal en relieve.

## PLATO LLANO



**N.º de pieza:** 029

**Tipología:** Servicio de mesa

**Taller:** Fábrica de La Amistad

**Lugar de producción:** Cartagena

**Material:** Loza

**Color:** Policromado

**Técnica:** Moldeado, esmaltado, floral

**Iconografía:** Pintada a mano

**Forma:** Redonda

**Dimensiones:** 27 x 3 cm

**Estado de conservación:** Muy buena

**Contexto cultural/estilo:** Edad contemporánea S.XIX

**Colección:** Prefasi-Zapata

### Descripción

El plato presenta fileteado en el borde en color naranja. En la parte central y en el borde, aparecen pintados a manoalzada dos conjuntos de margaritas en color rosa, algunas abiertas y, también capullos, con sus pequeñas ramas y hojas de color verde.

## JARRA DE CERVEZA CON TAPA



**N.º de pieza:** 065  
**Tipología:** Servicio de mesa  
**Taller:** Fábrica de la Amistad  
**Lugar de producción:**  
Cartagena  
**Material:** Loza  
**Color:** Negro  
**Técnica:** Moldeado, esmaltado,  
estampado  
**Iconografía:** Cinegética  
**Forma:** Truncocónica  
**Dimensiones:** 18 x 20 cm  
**Estado de conservación:** Muy  
bueno  
**Contexto cultural/estilo:** Edad  
contemporánea S.XIX  
**Colección:** Prefasi-Zapata

### Descripción

La escena que ocupa el cuerpo de la jarra se desarrolla a campo abierto, con fondo montañoso y vegetación de tipo arbórea. A la derecha, en primer plano, dos cazadores portando armas cabalgan cada uno en una dirección diferente. El más cercano al espectador apunta el arma hacia tres ciervos que tiene delante, uno de ellos ya abatido, mientras que los otros dos huyen.

Al fondo a la derecha, al pie de las montañas, aparecen construcciones de una población.

El pie y el asa de la jarra presentan como decoración una cenefa de roleos. La tapa tiene orla de encaje con roleos y escenas de la tiente del toro, donde aparece un jinete con un lazo en la mano persiguiendo al toro.

## LEGUMBRERA CON TAPADERA



**N.º de pieza:** 075  
**Tipología:** Servicio de mesa  
**Taller:** Fábrica de la Amistad  
**Lugar de producción:** Cartagena  
**Material:** Loza  
**Color:** Naranja  
**Técnica:** Moldeado, esmaltado, pintada a mano  
**Iconografía:** Fileteada  
**Forma:** Truncocónica  
**Dimensiones:** 30 x 21,5 x 16 cm  
**Estado de conservación:** Degradado  
**Contexto cultural/estilo:** Edad contemporánea S.XIX  
**Colección:** Prefasi-Zapata

### Descripción

La legumbreira presenta decoración fileteada en color naranja en toda la superficie. Un fileteado de mayor grosor en el borde de la tapa y en el borde del recipiente. Este fileteado más ancho, queda enmarcado en ambos casos por finas líneas una a cada lado del fileteado más grueso.

Además, tanto el asa de la tapadera, la base del asa como también las asas del cuerpo principal presentan decoración en relieve con temática vegetal, acentuada por fileteado en color naranja.



## CUENCO



**N.º de pieza:** 096  
**Tipología:** Servicio de mesa  
**Taller:** Fábrica de la Amistad  
**Lugar de producción:** Cartagena  
**Material:** Loza  
**Color:** Rosa  
**Técnica:** Moldeado, esmaltado, estampado  
**Iconografía:** Cinegética/Taurina  
**Forma:** Troncocónico  
**Dimensiones:** 13 x 9 cm  
**Estado de conservación:** Muy bueno  
**Contexto cultural/estilo:** Edad contemporánea S.XIX  
**Colección:** Prefasi-Zapata

### Descripción

En la escena principal observamos a un jinete al galope que lanza en mano hostiga a un toro. La escena se desarrolla junto a un puente por el que pasa un pequeño arroyo con vegetación. Sobre el puente, encontramos un frondoso árbol de gran tamaño y junto a este, un humilladero.

El fondo es montañoso sin vegetación, como si fuese un desierto rocoso.

El borde interior del tazón está decorado con orla de encaje de roleos y escenas de la misma índole que la central.

# SALA 1



## *Evolución de la cerámica en la Región de Murcia*

Durante el siglo XIX, la cerámica popular artesanal de la Región de Murcia convivió con los últimos vestigios de las Fábricas Reales, las cuales, durante el siglo XVIII, produjeron piezas de cerámica, loza y porcelana de alta calidad para la nobleza de España y parte de Europa, así como para la realeza. Este período marca un punto de inflexión, ya que lo que alguna vez fue un oficio reservado para artesanos locales, comenzó a cambiar con la llegada de nuevas formas de producción industrial.

En la Región de Murcia, los alfares cerámicos se concentraban principalmente en las cuencas de los ríos Mula y Segura, donde la abundancia de agua y barro ofrecía las condiciones ideales para la producción cerámica. Estas materias primas, junto con el conocimiento artesanal transmitido de generación en generación, permitieron que la cerámica murciana floreciera durante siglos. Las técnicas de producción, aunque simples, eran eficaces: se moldeaban las piezas, que luego eran cocidas en hornos a unos 800 grados para “bizcochar” y, tras su primera cocción, se decoraban y cubrían con un esmalte que les daba su acabado final.

Con la llegada del siglo XIX, sin embargo, se produjo una revolución en la fabricación de cerámica. La industrialización transformó la manera en que los productos se fabricaban, y lo que antes era un proceso artesanal pasó a ser un proceso industrial. Este cambio impactó profundamente en la cerámica de la región, especialmente en Cartagena, donde la loza, un nuevo material similar a la porcelana, comenzó a ganar terreno.



*Cerámica de Manises*



*Cerámica de Murcia*



*Loza de Cartagena*

La porcelana, desde el siglo XVIII, había sido el material preferido por la nobleza y la realeza. Hecha de caolín, cuarzo y feldespato, y cocida a altas temperaturas varias veces, la porcelana era considerada un artículo de lujo. La técnica de fabricación de porcelana, importada desde Asia, requería hornos especializados y la intervención de la química para analizar los materiales. Debido a su alto costo de producción, la porcelana quedó reservada para las élites.



*Porcelana de Alcora*

### La loza: el nuevo competidor de la porcelana

En contraste, la burguesía emergente del siglo XIX, aunque rica, no deseaba pagar los elevados precios que la nobleza imponía sobre la porcelana. Este nuevo grupo social, enriquecido por el comercio y la explotación minera, buscaba una alternativa que les permitiera mostrar su estatus sin gastar excesivamente. La solución llegó desde Inglaterra en forma de loza, un material más asequible que mantenía gran parte de las características de la porcelana, pero cuyo proceso de producción era menos costoso.

Ante las restricciones impuestas por el gobierno español a la importación de loza inglesa, la burguesía cartagenera vio una oportunidad para desarrollar su propia industria cerámica. Comenzaron a establecer fábricas locales que producían loza a precios competitivos, lo que permitió que este material se convirtiera en un símbolo de estatus accesible para la clase media alta. Así, la loza, que ofrecía un equilibrio entre calidad y precio, se popularizó en las mesas de las familias burguesas de Cartagena.



*Cerámica de Paterna*

## PLATO HONDO



**N.º de pieza:** 099  
**Tipología:** Servicio de mesa  
**Taller:** Fábrica de la Amistad  
**Lugar de producción:** Cartagena  
**Material:** Loza  
**Color:** Negro  
**Técnica:** Moldeado, esmaltado, estampado  
**Iconografía:** Costumbrista  
**Forma:** Redondo  
**Dimensiones:** 22,5 x 3 cm  
**Estado de conservación:** Bueno  
**Contexto cultural/estilo:** Edad contemporánea S.XIX  
**Colección:** Prefasi-Zapata

### Descripción

La escena se desarrolla en torno a una larga mesa llena de monedas y de la que solo se ve una parte. En el extremo de la mesa más cercano a la pared, también pueden observarse fajos de billetes.

En la parte derecha, una mujer con gafas cuenta atentamente el dinero. Junto a ella, un hombre de espaldas, lee un papel que sujeta entre las manos. Frente a este, otro hombre con gafas, sostiene una pequeña libreta. A su lado, un tercer personaje de pie y a espaldas de un mapa colgado en la pared, sujeta un saco, presumiblemente con monedas, igual que otros sacos que se encuentran sobre el armario, al fondo a la derecha.

Tras una puerta a la izquierda de la escena se observa al acecho un hombre cubierto con capa y sombrero.

En la parte inferior de la estampa, puede leerse "Ambición al dinero".

## SOPERA CON TAPA



**N.º de pieza:** 106  
**Tipología:** Servicio de mesa  
**Taller:** Fábrica de la Amistad  
**Lugar de producción:** Cartagena  
**Material:** Loza  
**Color:** Negro  
**Técnica:** Moldeado, esmaltado, estampada  
**Iconografía:** Taurina/ cinegética  
**Forma:** Troncocónica  
**Dimensiones:** 32 x 19,5 x 19 cm  
**Estado de conservación:** Muy bueno  
**Contexto cultural/estilo:** Edad contemporánea S.XIX  
**Colección:** Prefasi-Zapata

### Descripción

El tema principal es la tienta del toro, tanto en la tapadera como en el cuerpo de la pieza, aunque hay ligeras diferencias entre ambas imágenes. En el claro de un bosque, aparece un jinete sobre caballo blanco, lanceando a un toro que se encuentra al lado.

Detrás del toro, hay otros dos jinetes con caballos negros. Uno de estos jinetes lleva una lanza en la mano, mientras que el otro parece enarbolar un lazo. La vegetación que rodea la escena es de tipo boscoso de tipo alto y bajo.

Al fondo hay una colina sobre la que se alza un conjunto arquitectónico, que parece un monasterio o abadía. En las faldas de la colina, aparecen otros dos jinetes galopando, sobre caballos negros.

Todos los jinetes, visten trajes de estilo taurino de tipo charro. El borde de la tapa de la sopera, así como el pie de la misma, está decorado con orla de roleos.

Las asas tienen decoración vegetal en relieve remarcada por fileteado.



## PLATO LLANO



**N.º de pieza:** MAC-4394.

**Tipología:** Servicio de mesa.

**Taller:** Alfares de Hellín  
(Albacete).

**Lugar de producción:** Hellín  
(Albacete),

**Material:** Loza.

**Color:** Azul.

**Técnica:** Moldeado, esmaltado.

**Decoración:** Floral.

**Forma:** Redonda.

**Dimensiones:** Diámetro 26 cm.

**Estado de conservación:**  
Fragmentario.

**Contexto cultural/estilo:**

Segunda mitad del siglo XVIII.

**Colección:** Museo Arqueológico  
Municipal de Cartagena

### Descripción

Recipiente de forma abierta, de ala ligeramente cóncava, borde exvasado. La zona central está decorada con un ramillete de hojas romboidales en azul. Alrededor puntos o frutos redondos. El ala se decora con dos hojas alargadas y rayadas que arrancan de una base troncal. Procede de excavaciones en C/Subida de San Diego n.º1 (2002-2003).

## JARRITA POLIBULADA



**N.º de pieza:** MAC-4575.

**Tipología:** Servicio de mesa.

**Taller:** Alfares de Lorca.

**Lugar de producción:** Lorca.

**Material:** Cerámica de textura porosa.

**Color:** Amarillento.

**Técnica:** A torno en su mayor parte y a mano.

**Forma:** Vasija con seis picos en el borde, cuerpo piriforme.

**Dimensiones:** Altura 9,5 cm.

**Estado de conservación:** Restaurada.

**Contexto cultural/estilo:** siglo XVIII.

**Colección:** Museo Arqueológico Municipal de Cartagena.

### Descripción

Jarra de seis picos denominada popularmente “jarra de novia”, con dos asas y base de disco. El nombre deriva de su uso en las bodas para que el vino consagrado pudieran beberlo tanto los novios como el cura y los padrinos. Se caracteriza por su labio semicircular apuntado, borde recto sextalobulado exvasado, galbo piriforme y pie de disco remarcado al exterior. Realizada a torno en su mayor parte, mediante una fina y ligera pasta cerámica de color amarillento, con textura porosa. La decoración, aparte del típico polilobulado, tiene molduras y acanaladuras en cuello y asas, así como grupos de líneas incisas en el cuerpo dispuestas en forma similar asemejando la figura de una concha marina.

## ESCUDILLA



**N.º de pieza:** MAC-3800.

**Tipología:** Servicio de mesa.

**Taller:** Alfares Padilla (?).

**Lugar de producción:** Hellín (?).

**Material:** Loza esmaltada.

**Color:** Monocromo blanco/gris.

**Técnica:** A torno y esmaltado con la técnica de cubierta estannífera.

**Forma:** Redonda.

**Dimensiones:** Diámetro 12 cm.

**Estado de conservación:** Buena.

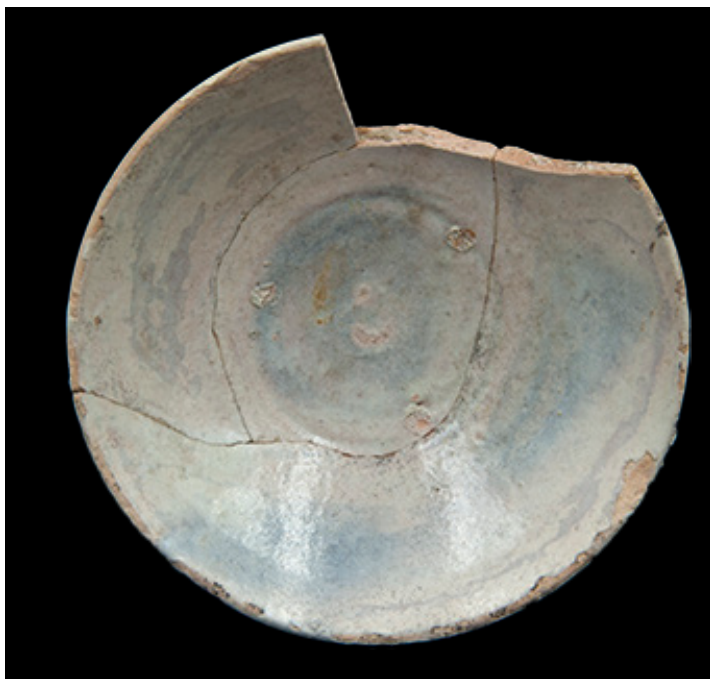
**Contexto cultural/estilo:** siglos XVII-XVIII.

**Colección:** Museo Arqueológico Municipal de Cartagena.

### Descripción

Carente de motivos decorativos pintados. Presenta simplemente una cubierta de plomo y estaño, por lo que el resultado final es un acabado monocromo en blanco. En el interior se aprecian las marcas de los atifles. Suele ser una producción habitual en los alfares peninsulares desde el siglo XVI. En este caso podrían ser imitaciones de las lozas de Talavera de la Reina.

## ESCUDILLA



**N.º de pieza:** MAC-3799.

**Tipología:** Servicio de mesa.

**Taller:** Alfares Padilla (?).

**Lugar de producción:** Hellín (?).

**Material:** Loza esmaltada.

**Color:** Monocromo blanco.

**Técnica:** A torno y esmaltado con la técnica de cubierta estannífera.

**Forma:** Redonda.

**Dimensiones:** Diámetro 11 cm.

**Estado de conservación:** Incompleto.

**Contexto cultural/estilo:** siglos XVII-XVIII.

**Colección:** Museo Arqueológico Municipal de Cartagena

### Descripción

Carente de motivos decorativos pintados. Presenta simplemente una cubierta de plomo y estaño, por lo que el resultado final es un acabado monocromo en blanco. En el interior se aprecian las marcas de los atiffes. Suele ser una producción habitual en los alfares peninsulares desde el siglo XVI. En este caso podrían ser imitaciones de las lozas de Talavera de la Reina.

## La burguesía cartagenera del siglo XIX

El siglo XIX marca el auge de una nueva clase social que, con el tiempo, se consolidará como una de las más influyentes en el tejido económico y social de muchas ciudades europeas, incluida Cartagena. Esta clase es la burguesía, cuya aparición está estrechamente ligada a los procesos de industrialización y al desarrollo del comercio internacional. A diferencia de las clases aristocráticas tradicionales, que basaban su poder y estatus en la herencia y las propiedades rurales, la burguesía surge de la capacidad para generar riqueza a través de la inversión y el emprendimiento. En Cartagena, esta nueva clase se configura como símbolo de prosperidad y de movilidad social ascendente, un fenómeno que repercutirá no solo en la economía local, sino también en el ámbito cultural, social y político.

La burguesía cartagenera tiene su origen en familias que han aprovechado las oportunidades comerciales y económicas de la época. Muchas de estas familias, inicialmente vinculadas al comercio, comenzaron a diversificar sus inversiones, extendiéndose a sectores como la industria, la minería y los transportes, favorecidos por el auge de la Revolución Industrial en España y Europa. Así, el siglo XIX se convierte en un periodo crucial para el desarrollo de esta nueva clase social, que empezará a definir los patrones de riqueza y poder en la región.

Sin embargo, la ascensión de la burguesía no fue vista de igual manera por todas las capas sociales. Mientras que las clases más bajas aspiraban a ascender socialmente, admirando el estilo de vida burgués como un modelo de éxito alcanzable, la nobleza y la realeza consideraban el ascenso de esta nueva clase como algo menospreciable. Para ellos, el hecho de que la burguesía basara su riqueza en el trabajo y no en el linaje era motivo de rechazo, lo que generaba tensiones entre ambas esferas sociales. Esta dualidad entre admiración y desprecio estará presente a lo largo del siglo, marcando una línea divisoria entre los viejos y los nuevos ricos.



*Cartageneros Lanzamiento de sumergible 1921*



Sociedad S. XIX



1907 - Mas Cartageneros

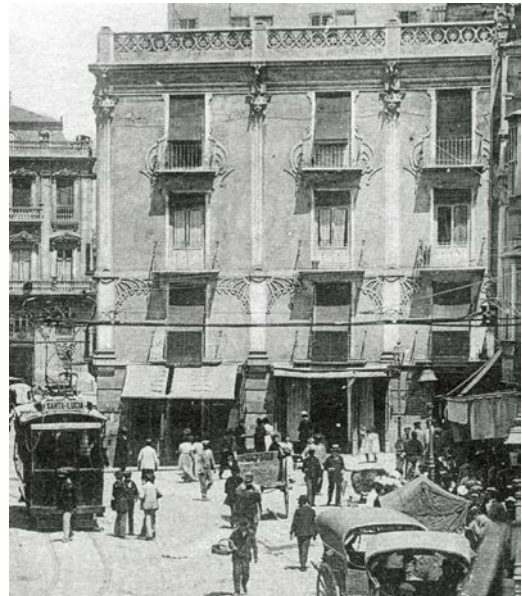
El crecimiento económico de España a partir de mediados del siglo XIX, junto con el desarrollo urbano e industrial de Cartagena, facilitó la expansión de la burguesía en esta ciudad portuaria. La llegada del ferrocarril, el auge de la minería y la consolidación del puerto como uno de los más importantes del país proporcionaron el entorno propicio para que esta clase prosperara. Cartagena, además, debido a su condición de puerto militar y su arsenal, se convirtió en una ciudad cosmopolita, con un flujo constante de extranjeros, funcionarios y militares, lo que contribuyó a su dinamismo económico y social. Este ambiente fomentó el espíritu emprendedor de la burguesía local, que aprovechó las oportunidades derivadas del comercio internacional y de la explotación de recursos naturales.

El sector minero desempeñó un papel fundamental en la acumulación de riquezas por parte de la burguesía cartagenera. Las minas de plomo y plata de La Unión, explotadas desde tiempos romanos, volvieron a cobrar relevancia en el siglo XIX gracias a las innovaciones tecnológicas que permitieron una explotación intensiva y rentable. La exportación de estos recursos a través del puerto de Cartagena impulsó el crecimiento económico de la región y consolidó a algunas familias de la burguesía local como grandes potencias económicas a nivel nacional. Estas familias no solo controlaban el comercio de materias primas, sino que también desempeñaban un papel destacado en la inversión en infraestructura y en la promoción de nuevas industrias.

A medida que su poder económico crecía, la burguesía cartagenera comenzó a adoptar estilos de vida que reflejaban su nueva posición en la sociedad. Inspiradas en la nobleza europea, estas familias mostraban su estatus mediante la adquisición de bienes de lujo importados, como muebles, porcelana y otros artículos refinados. No obstante, el lujo no solo se manifestaba en los objetos, sino también en la arquitectura y el urbanismo. La construcción de majestuosas residencias, muchas de las cuales siguen siendo hoy símbolos icónicos de la ciudad, fue una de las formas más visibles de exhibir su éxito. Las Casas Maestre, Aguirre o Cervantes, con sus diseños inspirados en el historicismo y el modernismo, son ejemplos claros de cómo la arquitectura se convirtió en un reflejo del poder y la influencia de la burguesía.



1899 - Gente en Calle Mayor Manzanera



1899 - Puertas de Murcia

Estas residencias, muchas de las cuales se consideraban auténticos palacios, no solo rivalizaban en lujo y estilo con las de la nobleza, sino que incluso llegaron a albergar a miembros de la realeza en sus visitas a Cartagena. Equipadas con las últimas innovaciones tecnológicas y comodidades de la época, estas viviendas eran no solo un símbolo de estatus, sino también un espacio de sociabilidad donde la burguesía cartagenera se reunía para celebrar su éxito.

Entre las familias más destacadas de la burguesía cartagenera se encuentran los Zapata, Maestre, Aguirre y Valarino. Estas familias no solo acumularon grandes fortunas gracias a la explotación minera y a sus negocios industriales, sino que también desempeñaron un papel decisivo en el desarrollo económico y social de la ciudad. Financiaron la construcción de nuevas fábricas y promovieron la creación de empleo, lo que atrajo a numerosos trabajadores y sus familias a Cartagena, contribuyendo al crecimiento demográfico de la ciudad. Además, su influencia no se limitaba al ámbito económico; muchas de estas familias también tuvieron un rol importante en la política local y nacional, participando activamente en la vida pública y moldeando el futuro de Cartagena.

En resumen, la burguesía cartagenera del siglo XIX no solo fue un motor clave del crecimiento económico de la ciudad, sino que también redefinió su paisaje social, cultural y político. Su legado perdura hasta el día de hoy, no solo en las monumentales edificaciones que aún se conservan, sino también en la influencia que tuvieron en la configuración de la Cartagena moderna.



*Cartageneros 1900*



## El coleccionismo: una pasión burguesa

El coleccionismo es una práctica que ha acompañado a la humanidad desde tiempos remotos, arraigada en la fascinación por lo exótico, lo valioso y lo inusual. Los primeros vestigios de coleccionismo se remontan a las antiguas civilizaciones egipcia, griega y romana, donde se comenzaron a acumular y preservar objetos de gran valor simbólico, estético y material. Entre estos se incluían joyas, monedas, cerámica y esculturas, artículos que no solo representaban riquezas materiales, sino también vínculos con culturas lejanas con las que se comerciaba. De este modo, los objetos coleccionados se convertían en vehículos de conocimiento, portadores de historias de intercambios entre civilizaciones distantes.

El coleccionista, desde sus primeras manifestaciones, se distingue por su deseo innato de conocimiento y su curiosidad por los objetos que acumula. No se trata solo de la posesión de un objeto, sino de la investigación y comprensión de su contexto, origen y significados. Este impulso trasciende lo meramente material y convierte al coleccionismo en una especie de búsqueda intelectual. Al reunir piezas que despiertan su interés, el coleccionista explora mundos nuevos, no solo al viajar físicamente en busca de estos objetos, sino también al adentrarse en su historia y su significado cultural. Así, el coleccionismo se transforma en una puerta abierta al descubrimiento de nuevas culturas, lugares y tradiciones, llevando a quien lo practica a vivir experiencias enriquecedoras y, en muchos casos, aventuras que alimentan su pasión por esta actividad.



«Alegoría de la vista» (1617), Jan Brueghel I y Peter Paul Rubens (Museo del Prado)

Podemos considerar, por tanto, que el coleccionismo es una manifestación de la necesidad humana de comprender el mundo. Esta práctica refleja el impulso humano de buscar respuestas y de preservar fragmentos del pasado para aprender de ellos. En muchos casos, coleccionar objetos es una forma de darle sentido a la historia y de conectar con realidades que, de otro modo, podrían quedar olvidadas. Así, más allá del valor monetario o estético de los objetos coleccionados, el acto de coleccionar representa un esfuerzo por preservar el conocimiento y las experiencias humanas a lo largo del tiempo.

Sin embargo, no todo coleccionismo tiene un carácter intelectual o cultural. A lo largo de la historia, el coleccionismo también ha estado vinculado con el deseo de exhibir poder y riqueza. En muchos casos, los objetos coleccionados no se valoran por su historia o su significado intrínseco, sino simplemente por el prestigio que conlleva poseerlos. Los objetos raros o costosos se convierten, así, en símbolos de estatus social, una manera de demostrar superioridad ante los demás. Esta dimensión del coleccionismo es particularmente evidente en las sociedades europeas de los siglos XVI al XVIII, cuando la adquisición de obras de arte y antigüedades se convirtió en una moda entre las élites. Durante este periodo, las clases altas de Europa no solo coleccionaban por un afán de conocimiento, sino también para decorar sus casas, jardines y vestimenta con objetos valiosos que reflejaban su poder económico.



Domingo Muñoz dibujante Ovejero grabador El mercado del Rastro detalle 1880

En este contexto surge el coleccionismo organizado, caracterizado por la clasificación y ordenación metódica de los objetos. Las colecciones de cerámica, vidrio, monedas y otros artículos se estructuraban de manera sistemática, reflejando no solo el afán de acumulación, sino también el deseo de presentar los objetos de una

forma coherente y comprensible. Algunas colecciones se ubicaban en lugares especialmente diseñados para exhibir los tesoros acumulados, en estancias que no solo aseguraban la seguridad de los objetos, sino que también ofrecían un espacio privilegiado para su contemplación.

El siglo XIX marca un punto de inflexión en la historia del coleccionismo, ya que esta práctica se diversifica y se expande más allá de las clases aristocráticas. Con el auge de la burguesía, una nueva clase social que imitaba las costumbres de la nobleza, el coleccionismo se popularizó, convirtiéndose en un fenómeno cultural de gran alcance. La burguesía, ansiosa por emular el estilo de vida de las clases más altas, comenzó a adquirir obras de arte, antigüedades y otros objetos de valor, no solo como un medio de inversión, sino también como una forma de legitimar su estatus en la sociedad.



*El archiduque Leopoldo Guillermo en su galería de pinturas de Bruselas. Museo del Prado*

A partir de este momento, podemos distinguir varios tipos de coleccionismo, que responden a diferentes motivaciones y finalidades:

1. Colección privada: Este tipo de colección está formada por personas que acumulan objetos por interés personal. Los coleccionistas privados suelen estar impulsados por una pasión por el objeto en cuestión, ya sea por su valor estético, histórico o simbólico. En muchos casos, estas colecciones no están destinadas a ser exhibidas públicamente, sino que se conservan en el ámbito privado, siendo apreciadas solo por el coleccionista y su círculo cercano.

2. Colección de museo: Algunas colecciones privadas, sin embargo, trascienden el ámbito personal y pasan a formar parte de museos, ya sea a través de donaciones o préstamos. Los coleccionistas, conscientes del valor cultural de sus objetos, deciden compartir su riqueza con el público, permitiendo que las piezas sean estudiadas, admiradas y disfrutadas por toda la sociedad. Este gesto refleja un deseo de contribuir al conocimiento colectivo, permitiendo que los objetos coleccionados sirvan como testimonios de tiempos pasados y como ventanas a otras culturas. Los museos, a su vez, se convierten en los guardianes de estas colecciones, garantizando su

conservación y exhibición para futuras generaciones. Este deseo de preservar y mostrar los objetos coleccionados se inscribe dentro de un movimiento más amplio de enriquecimiento etnográfico, que se refleja en la creación de monumentos, exposiciones y museos. A través de estas instituciones, los objetos coleccionados adquieren una nueva dimensión, convirtiéndose en herramientas de conocimiento que permiten a los visitantes viajar en el tiempo y el espacio, descubriendo lugares y épocas lejanas sin necesidad de salir de su entorno.

Un ejemplo contemporáneo de esta pasión por el coleccionismo lo encontramos en Cartagena, donde la recolección de cerámica y vidrio se ha vuelto especialmente popular desde la segunda mitad del siglo XX. Los murcianos han desarrollado un interés creciente por estos objetos, que valoran no solo por su belleza y rareza, sino también por el vínculo cultural e histórico que representan. Las piezas de cerámica y vidrio, con sus intrincados diseños y su rica historia, continúan despertando el interés de coleccionistas privados, tanto dentro como fuera de la región.

Existen grandes colecciones en manos de familias murcianas y de otros coleccionistas de diferentes partes de España. Además, algunas de las más valiosas colecciones de loza de Cartagena se encuentran en instituciones públicas, como el Museo Arqueológico de Murcia o el Museo Nacional de Cerámica en Valencia, donde estos objetos se conservan y exhiben como parte del patrimonio cultural español.

En definitiva, el coleccionismo, tanto en su vertiente privada como pública, refleja una parte esencial del ser humano: la necesidad de preservar, comprender y compartir fragmentos de nuestro mundo. Ya sea motivado por la curiosidad intelectual o por el deseo de demostrar poder, el coleccionismo ha sido, y sigue siendo, un medio para conectar con nuestra historia y nuestras raíces culturales.



Primera ilustración conocida de un gabinete de historia natural se encuentra en dell'istoria naturale obra de ferrante imperato

## BACÍA



**N.º de pieza:** 023

**Tipología:** Servicio de higiene

**Taller:** Fábrica de La Amistad

**Lugar de producción:** Cartagena

**Material:** Loza

**Color:** Negro

**Técnica:** Moldeado, esmaltado y estampado

**Iconografía:** Cinegética

**Forma:** Redonda

**Dimensiones:** 32,5 x 28 x 6 cm

**Estado de conservación:** Muy bueno

**Contexto cultural/estilo:** Edad contemporánea S.XIX

**Colección:** Prefasi- Zapata

### Descripción

En primer plano cuatro cazadores portando lanzas, dos a pie y los otros dos en caballo al galope. Uno de los cazadores a pie, sopla un cuerno de caza. Todos acorralan a un ciervo de gran cornamenta que pugna por librarse de los perros. A la derecha, junto al ciervo, aparece un árbol de gran tamaño. El fondo de la escena son suaves elevaciones y praderas.

El borde de la pieza presenta orla de encaje con roleos y tres escenas idénticas cinegéticas/taurinas; en las que dos jinetes, uno lanza en mano y otro enarbolando un lazo, persiguen dos toros a campo abierto.

## FUENTE LLANA



**N.º de pieza:** 026  
**Tipología:** Servicio de mesa  
**Taller:** Fábrica de La Amistad  
**Lugar de producción:** Cartagena  
**Material:** Loza  
**Color:** Negro  
**Técnica:** Moldeado, esmaltado y estampado  
**Iconografía:** Floral  
**Forma:** redonda  
**Dimensiones:** 34 x 3 cm  
**Estado de conservación:** Muy buena  
**Contexto cultural/estilo:** Edad contemporánea S.XIX  
**Colección:** Prefasi- Zapata

### Descripción

La superficie de la fuente está en su totalidad profusamente decorada, en color negro sobre fondo blanco, con rosas de pitiminí unidas unas con otras con sus propios tallos y hojas dándole aspecto de rosal.

## JARRITA



**N.º de pieza:** 049  
**Tipología:** Servicio de mesa  
**Taller:** Fábrica de La Amistad  
**Lugar de producción:** Cartagena  
**Material:** Loza  
**Color:** Policromado  
**Técnica:** Moldeado, esmaltado, estampado, pintado a mano  
**Iconografía:** Blanca  
**Forma:** Troncocónica  
**Dimensiones:** 17 x 14,5 cm  
**Estado de conservación:** Muy bueno  
**Contexto cultural/estilo:** Edad contemporánea S.XIX  
**Colección:** Prefasi- Zapata

### Descripción

La jarrita presenta decoración en relieve que simula una cesta. A ambos lados presenta una corona en relieve con motivos vegetales en cuyo interior se pueden ver estampadas dos hojas de color verde y una mariposa de color marrón.

En la parte central de la jarra, desde la base hasta el decantador encontramos una rama en relieve de tipo vegetal con decoración en el interior, pintada a mano en color azul.

El asa y la boca de la jarra también tiene fileteado de color azul pintado a mano.

## PLATO DE POSTRE A



**N.º de pieza:** 083

**Tipología:** Servicio de mesa

**Taller:** Fábrica de la Amistad

**Lugar de producción:**

Cartagena

**Material:** Loza

**Color:** Negro

**Técnica:** Moldeado, esmaltado, estampada

**Iconografía:** Cinegético

**Forma:** Redondo

**Dimensiones:** 17 x 2,5 cm

**Estado de conservación:** Bueno

**Contexto cultural/estilo:** Edad contemporánea S.XIX

**Colección:** Prefasi- Zapata

### Descripción

La escena central es una escena de caza del oso a campo abierto sobre fondo montañoso con dos cazadores y una jauría de perros. En primer plano, uno de los cazadores, sobre un montículo de piedras, en actitud de movimiento porta una lanza en la mano. Junto al cazador, encontramos a uno de los perros que corre hacia los demás.

A la izquierda del primer cazador, se observa otro que agazapado apunta a los osos.

En el lado derecho de la escena dos perros, ladran hacia el lugar donde se encuentran los osos. Justo en frente, en el lado izquierdo de la escena, se alza el único árbol que se puede ver en el entorno. Y en último plano, a la derecha, se encuentran tres osos, una pareja de osos con una cría. Detrás de ellos se representa un fondo montañoso.

El borde presenta orla de encaje con roleos y tres escenas cinegéticas/taurinas idénticas en las que dos jinetes, uno lanza en mano y otro enarbolando un lazo, persiguen dos toros en campo abierto.



## PLATO LLANO D



**N.º de pieza:** 103

**Tipología:** Servicio de mesa

**Taller:** Fábrica de la Amistad

**Lugar de producción:** Cartagena

**Material:** Loza

**Color:** Negro

**Técnica:** Moldeado, esmaltado,  
estampado

**Iconografía:** Costumbrista

**Forma:** Redondo

**Dimensiones:** 23 x 3,5 cm

**Estado de conservación:** Muy  
bueno

**Contexto cultural/estilo:** Edad  
contemporánea S.XIX

**Colección:** Prefasi- Zapata

### Descripción

La escena que presenta el plato parece una discusión entre el matrimonio, en el dormitorio. La mujer vestida con el camisón y la bata de cama, aparece junto al tocador en el que podemos ver dos jarrones con flores, y otros dos objetos de menor tamaño. Sobre el tocador, aparece un espejo. La dama parecía estar sentada cuando el marido llega y la sorprende por lo que ella, se levanta. El marido vestido elegantemente, aparece cogiéndola del brazo, como si estuviese pidiéndole algo. Junto al marido, puede verse otra silla, como si este, la hubiese llevado y fuese a sentarse a hablar con su mujer.

El dormitorio está ricamente decorado con jarrones y cuadros, aunque la ventana con grandes y pesados cortinajes, tiene especial protagonismo en la imagen.

El borde interior y exterior del plato, tienen el borde fileteado simple.

## LEGUMBRERA CON TAPA



**N.º de pieza:** 107  
**Tipología:** Servicio de mesa  
**Taller:** Fábrica de la Amistad  
**Lugar de producción:** Cartagena  
**Material:** Loza  
**Color:** Sepia  
**Técnica:** Moldeado, esmaltado, estampada  
**Iconografía:** Taurina/ cinegética  
**Forma:** Troncocónica  
**Dimensiones:** 27 x 23 cm  
**Estado de conservación:** Muy bueno  
**Contexto cultural/estilo:** Edad contemporánea S.XIX  
**Colección:** Prefasi- Zapata

### Descripción

En la escena principal es un jinete al galope que, lanza en mano, persigue a dos toros. La escena se desarrolla junto a un puente, por el que pasa un arroyo con vegetación. Sobre el puente, encontramos un frondoso árbol de gran tamaño y junto a este, un humilladero.

El fondo es montañoso sin vegetación, como si fuese un desierto rocoso.

El borde superior, las asas y el pie de la pieza, están decorados con orla de encaje de roleos. La tapa está decorada con orla puntillada con roleos y escenas de la misma índole que la principal. El agarrador de la tapa, con forma de piña en relieve lleva decoración de orla puntillada con una escena en la que solo se puede ver parte de unos toros.

# SALA 2



## El auge de la loza en Cartagena durante el siglo XIX

El siglo XIX representó un periodo de cambio profundo para la ciudad de Cartagena, enmarcado por un dinamismo económico y social que transformó no solo su paisaje urbano, sino también la vida cotidiana de sus habitantes. En el centro de esta transformación se encontraba la consolidación de una burguesía pujante y ambiciosa, que buscaba marcar su posición social a través del lujo y la sofisticación. El desarrollo de esta nueva clase con un poder adquisitivo cada vez mayor no se limitaba a la acumulación de riqueza, sino que también perseguía reflejar su ascendente estatus a través del arte, la arquitectura y, de manera especial, en la adquisición de bienes decorativos y utilitarios de alta calidad, como la loza.

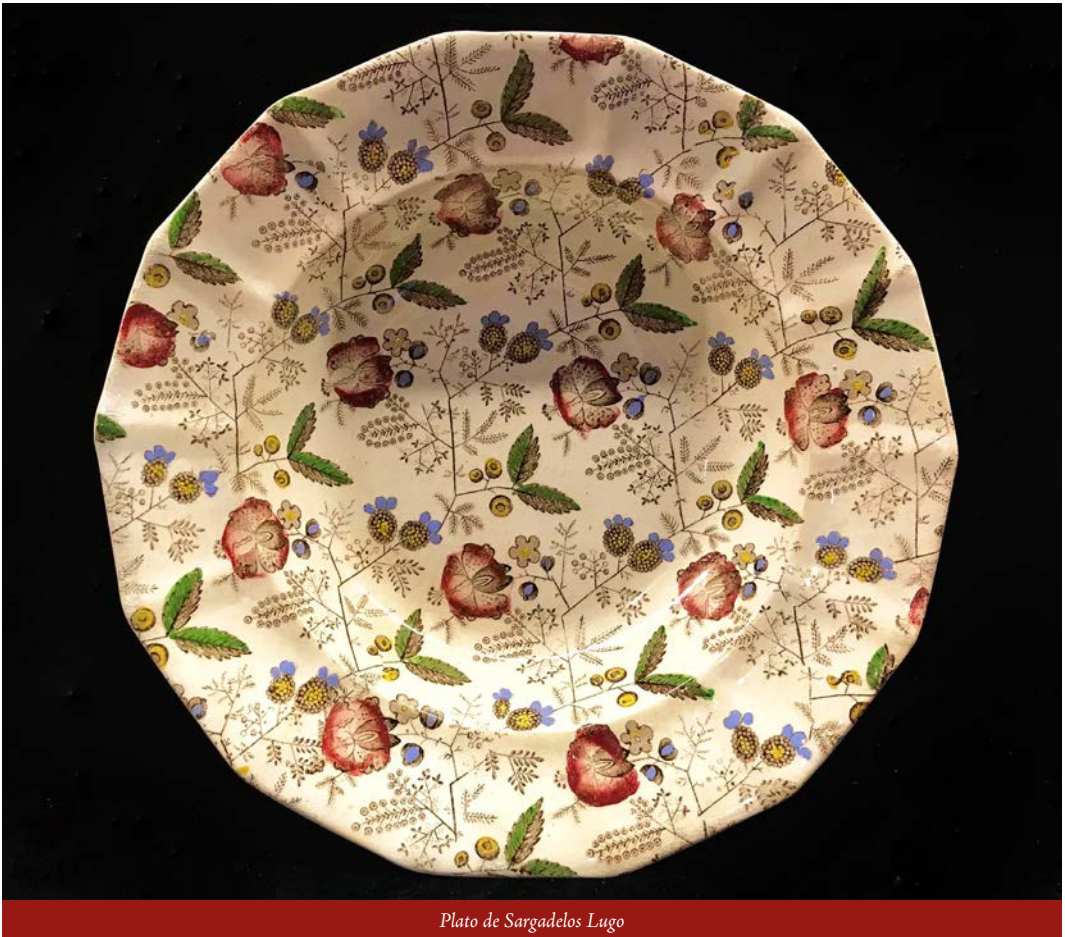


Frutero La Amistad

Este contexto histórico coincidió con el auge del Modernismo, una corriente artística y arquitectónica que impactó profundamente en Europa y que, en Cartagena, encontró terreno fértil para su expresión. El Modernismo, caracterizado por su concepción estética integral, no solo se manifestaba en grandes proyectos arquitectónicos o escultóricos, sino que también aspiraba a impregnar cada aspecto de la vida cotidiana. Los jóvenes arquitectos que lideraron esta corriente en Cartagena, formados en las más avanzadas escuelas europeas, impulsaron una visión del diseño en la que todo, desde los edificios hasta los elementos más sencillos, debía guardar coherencia con el estilo vanguardista y reflejar el nuevo gusto refinado de la burguesía.

En este entorno, la loza se convirtió en un elemento clave de distinción para la clase burguesa. La cerámica tradicional, que hasta entonces había cumplido un rol funcional en los hogares cartageneros, empezó a ser percibida como insuficiente para los estándares de lujo y sofisticación que esta nueva clase demandaba. Así, la burguesía empezó a buscar objetos que no solo cumplieran su función práctica, sino que también sirvieran como símbolos de su éxito y ascenso social. Este interés por la distinción llevó a un creciente aprecio por materiales más refinados, como la porcelana, que durante siglos había sido símbolo de la alta nobleza europea.

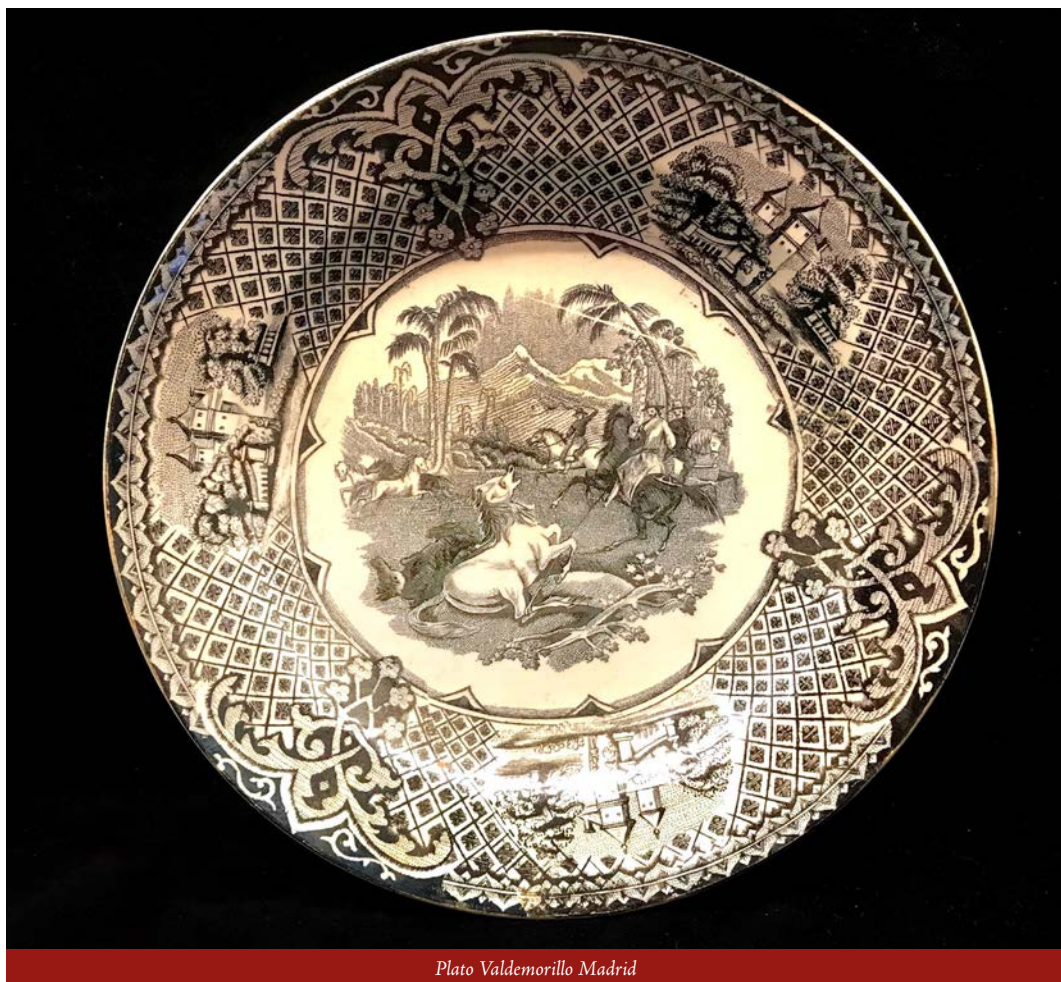
No obstante, en un intento por preservar su exclusividad, las clases aristocráticas tradicionales intentaron dificultar el acceso de la burguesía a estos productos de lujo, especialmente la porcelana. Para lograrlo, elevaron artificialmente los precios de este material, con la intención de mantenerlo fuera del alcance de los nuevos ricos. Pero esta estrategia no tuvo el efecto deseado. Lejos de disuadir a la clase burguesa, esta situación generó una respuesta pragmática: la búsqueda de alternativas que combinaran elegancia con accesibilidad económica. Fue en este contexto donde la loza, más asequible que la porcelana, comenzó a ganar popularidad como una opción atractiva para los hogares burgueses.



*Plato de Sargadelos Lugo*

Inicialmente, la burguesía cartagenera comenzó a importar loza de alta calidad desde Inglaterra, que en ese momento era uno de los principales centros productores de cerámica en Europa. La importación de loza inglesa, conocida por su belleza y calidad, se convirtió en una solución temporal para satisfacer la demanda de estos objetos finos. Sin embargo, con el tiempo, el interés de la burguesía por promover la industria local creció, y pronto comenzaron a proliferar fábricas nacionales dedicadas a la producción de loza. Entre estas, destacó la célebre fábrica de La Cartuja de Sevilla, que logró establecerse como una de las principales productoras de loza fina en España. Sus piezas no solo se equiparaban en calidad a las importadas, sino que también ofrecían un toque nacional que resultaba especialmente atractivo para la creciente burguesía.

El siguiente paso en este proceso de consolidación fue el establecimiento de fábricas de loza en las cercanías de Cartagena. La ciudad, que ya estaba experimentando un auge económico gracias al comercio, la minería y el crecimiento de su puerto, vio en la producción de loza una oportunidad para diversificar su economía. La instalación de fábricas especializadas en la producción de loza fina permitió a la burguesía local no solo acceder a los productos que demandaban, sino también participar activamente en un negocio rentable y en expansión. Este nuevo sector industrial, ligado a la cerámica y la loza, se benefició de la creciente demanda tanto dentro como fuera de la región.



*Plato Valdemorillo Madrid*

La producción de loza en Cartagena, de hecho, no tardó en posicionarse como un símbolo de modernidad y progreso. Las piezas elaboradas en las fábricas locales alcanzaron un notable nivel de calidad, al punto de competir en elegancia y funcionalidad con la porcelana, que hasta entonces había dominado el mercado del lujo. La loza fina producida en Cartagena combinaba una estética cuidada con una funcionalidad práctica, lo que la hacía accesible no solo para la burguesía, sino también para otras clases que comenzaban a aspirar a una mayor calidad de vida.

El auge de la loza en Cartagena durante el siglo XIX refleja, por tanto, un proceso de transformación en múltiples niveles. Desde el punto de vista económico, la industria de la loza contribuyó al crecimiento industrial de la región, generando empleo y dinamizando el comercio local. En términos sociales, la expansión del uso de loza en los hogares cartageneros simbolizó el acceso a un nuevo nivel de refinamiento y confort, marcando una diferenciación clara entre la burguesía y las clases populares. Finalmente, desde una perspectiva cultural, este fenómeno se inscribió en la adopción de un estilo de vida más cosmopolita, que buscaba integrar las últimas tendencias europeas en el contexto local.



*Taza Pasajes De San Juan San Sebastian*

Así, el auge de la loza en Cartagena no solo respondió a una demanda de productos finos, sino que también se convirtió en una expresión del espíritu de progreso y modernización que caracterizó a la ciudad en el siglo XIX. Las vajillas, recipientes y otros objetos decorativos producidos durante este periodo no solo embellecieron los hogares de la burguesía, sino que también sirvieron como testigos materiales de una época marcada por el ascenso de una nueva élite económica que, a través de la industria y el comercio, logró posicionarse como protagonista del desarrollo de Cartagena.

#### **Loza vs. porcelana: diferencias técnicas**

La loza y la porcelana, aunque frecuentemente confundidas debido a sus similitudes en cuanto a los materiales utilizados para su fabricación, presentan diferencias técnicas notables que han influido tanto en sus procesos de producción como en sus características físicas. Ambos materiales comparten ingredientes esenciales

como la arcilla, el silicato, el cuarzo, el feldespato y el caolín, una arcilla blanca fina que juega un papel clave en su composición. Sin embargo, las variaciones en las técnicas de cocción y en las proporciones de estos componentes dan lugar a productos con propiedades muy distintas, que los han convertido en materiales apreciados en contextos específicos.

Una de las diferencias más evidentes entre la loza y la porcelana radica en la temperatura de cocción necesaria para cada uno. La porcelana, considerada un material de mayor refinamiento y resistencia, requiere ser cocida a temperaturas extremadamente altas, generalmente entre 1300 y 1800 grados Celsius. Estas temperaturas elevadas permiten que los materiales se fusionen completamente, resultando en una estructura vitrificada, translúcida y muy resistente. En cambio, la loza se cuece a temperaturas más moderadas, situadas entre los 1000 y los 1300 grados Celsius. Esta diferencia en el proceso de cocción tiene implicaciones directas en la durabilidad, densidad y apariencia final de los productos.



*Taza La Cartuja Sevilla*

Otro aspecto técnico crucial es el número de cocciones necesarias para completar el proceso de fabricación. En el caso de la porcelana, se requieren hasta tres cocciones para lograr el acabado característico: la primera para formar la base del objeto, la segunda para el vidriado, y la tercera para fijar los decorados o detalles añadidos. Este proceso laborioso contribuye a la excepcional dureza y brillo de la porcelana, cualidades que la hacen deseada para la creación de piezas de lujo, artísticas y decorativas. En contraste, la loza, al ser menos compleja de fabricar, solo requiere dos cocciones: una inicial para moldear la pieza y una segunda para el vidriado, lo que simplifica el proceso y reduce costos, haciéndola más accesible.

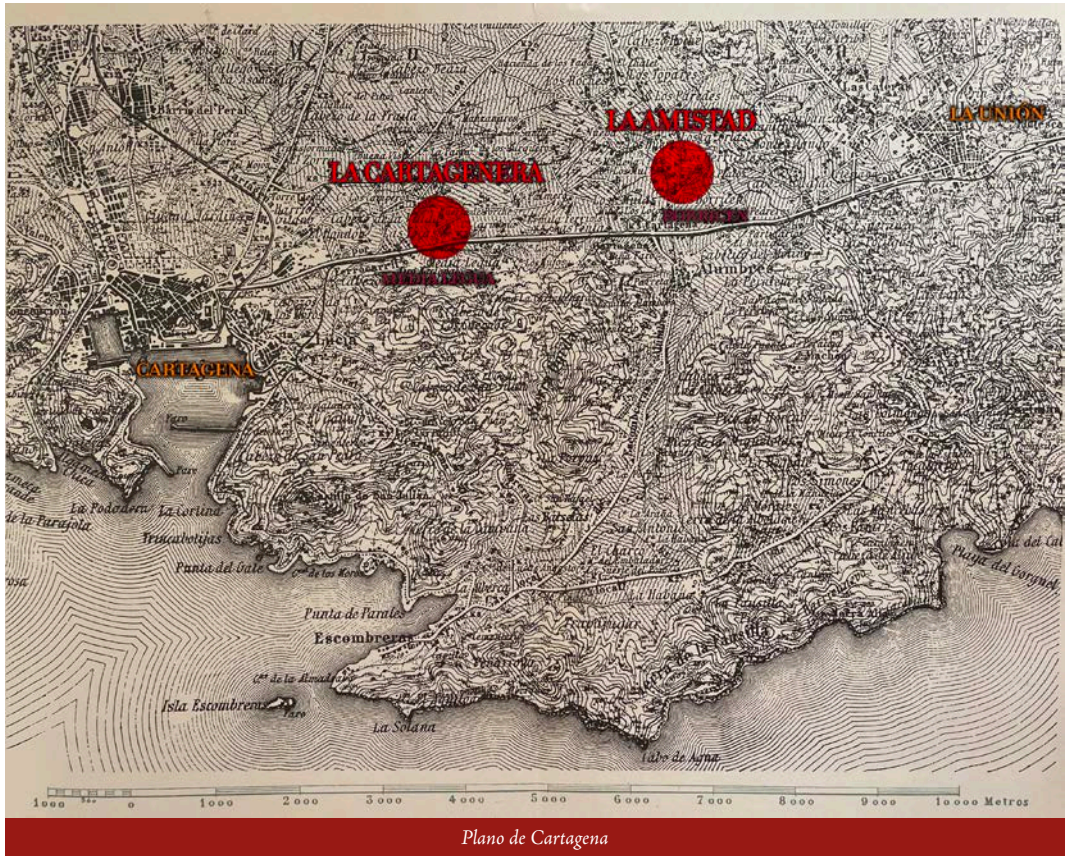


Estas diferencias técnicas también se reflejan en las propiedades físicas de los productos finales. Aunque la porcelana tiende a ser más pesada que la loza, sus paredes son significativamente más delgadas, lo que le confiere una delicadeza visual y táctil muy apreciada en la fabricación de vajillas y otros objetos de lujo. A pesar de su delicada apariencia, la porcelana es altamente resistente a los golpes y cambios de temperatura, lo que la convierte en un material duradero y versátil. Por otro lado, la loza, aunque más ligera en peso total, suele tener paredes más gruesas, lo que le confiere una apariencia más robusta y menos frágil. Esta robustez es ideal para piezas que, si bien mantienen un grado de elegancia, están diseñadas para un uso más cotidiano y menos formal que la porcelana.

La loza también se distingue por su textura más porosa, que le otorga un acabado mate o semibrillante, dependiendo del tipo de vidriado que se aplique. Esta porosidad, aunque ofrece una sensación más cálida y tradicional al tacto, también la hace más propensa a la absorción de líquidos, lo que puede debilitar la pieza con el tiempo si no se maneja con cuidado. En cambio, la porcelana, al ser vitrificada en su totalidad debido a las altas temperaturas de cocción, presenta una superficie completamente impermeable y lisa, que no absorbe líquidos y es mucho más resistente al desgaste diario.

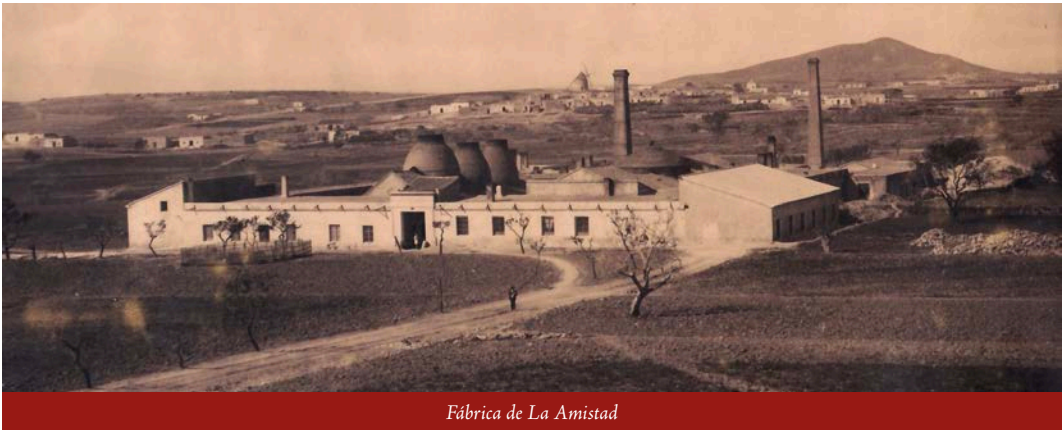
Además de las diferencias en durabilidad y apariencia, estas características también afectaban el uso y el valor percibido de cada material. La porcelana, debido a su proceso de producción más complejo y costoso, era generalmente considerada un material de lujo, reservado para vajillas finas, decoración y artículos para exhibición. Su apariencia delicada y su capacidad para ser moldeada en formas intrincadas la convertían en la opción preferida de la nobleza y las clases altas, quienes valoraban su exclusividad. Por su parte, la loza, aunque apreciada por su accesibilidad, robustez y versatilidad, estaba más asociada a un uso práctico y cotidiano. No obstante, con el tiempo, especialmente a partir del siglo XIX, la loza fina también empezó a ser considerada un producto elegante y deseable, sobre todo cuando comenzó a ser decorada con motivos detallados y a emular las formas y estilos de la porcelana.

En resumen, aunque la loza y la porcelana compartían ciertos materiales y procesos básicos en su fabricación, las diferencias en las temperaturas de cocción, el número de cocciones y las características físicas finales hicieron que cada uno tuviera su propio nicho en el mercado. La porcelana, con su brillo y delicadeza, se mantuvo como el material preferido para objetos de lujo y piezas decorativas, mientras que la loza, más resistente y accesible, fue ganando terreno como una opción elegante pero funcional para el día a día. Ambos materiales, con sus particularidades, reflejan los avances técnicos de su tiempo y el refinamiento de las técnicas cerámicas que evolucionaron a lo largo de los siglos.



## La fábrica de La Amistad: pionera en la producción de loza en Cartagena

La Fábrica de La Amistad, fundada en 1842 por el empresario Tomás Valarino Gattorno, ocupa un lugar destacado en la historia de la cerámica cartagenera. Su establecimiento marcó un punto de inflexión en la industria de la loza en el sureste de España, siendo una de las primeras fábricas de este tipo en la región. Valarino, un visionario de su tiempo, ya había demostrado su capacidad empresarial con la fundación de una fábrica de cristal y vidrio en Santa Lucía en 1834, pero su incursión en el mercado de la loza fina reflejaba una comprensión profunda del crecimiento económico y cultural que la burguesía cartagenera estaba experimentando a mediados del siglo XIX. Esta clase social, ávida de productos elegantes y refinados, impulsó la demanda de loza de alta calidad, lo que convirtió a La Amistad en un actor clave en este emergente mercado.



La creación de La Amistad no fue un emprendimiento aislado, sino el resultado de una colaboración estratégica entre varios socios. Desde el inicio, Tomás Valarino se asoció con figuras influyentes tanto del ámbito capitalista como industrial. Entre los primeros, destacaban su hermano Juan Valarino y otros empresarios como Estanislao Rolandi y Antonio Sixto, quienes aportaron el capital necesario para las inversiones iniciales. Del lado industrial, Mateo Frates y Simplicio Maestre de San Juan fueron fundamentales. Frates, en particular, jugó un papel crucial al proporcionar las tierras ricas en arcilla, un recurso esencial para la producción de loza de calidad. La riqueza de estas tierras locales, junto con la visión empresarial de sus fundadores, proporcionó a la fábrica una ventaja competitiva en una industria en crecimiento.

A lo largo de su historia, La Amistad se enfrentó a numerosos desafíos financieros que afectaron tanto su estabilidad económica como su capacidad para sostener una producción continua. Como muchas fábricas del siglo XIX, La Amistad experimentó ciclos de auge y caída, impulsados en parte por las inversiones constantes en la modernización de sus instalaciones. Desde la incorporación de maquinaria avanzada hasta la implementación de nuevas técnicas decorativas, los propietarios y socios buscaban mejorar la calidad y la competitividad de sus productos. Sin embargo, estos esfuerzos no siempre se tradujeron en ganancias inmediatas, lo que provocó la necesidad de inyecciones de capital adicionales. Esta situación llevó, en varias ocasiones, a la salida de algunos socios originales y a la entrada de nuevos inversores, en un intento de mantener a la fábrica operativa y rentable.

A pesar de estos altibajos económicos, La Amistad consiguió establecer una reputación sólida por la calidad de sus productos. Las influencias del estilo inglés eran notorias en sus primeras creaciones, reflejando la tendencia

europea de imitar los patrones y estilos británicos, que gozaban de gran prestigio en aquel momento. Sin embargo, con el tiempo, la fábrica comenzó a desarrollar un estilo más auténtico y español, lo que ayudó a diferenciar sus productos de los importados y a consolidar su identidad dentro del mercado nacional. Esta evolución estilística no solo demostró la capacidad de la fábrica para adaptarse a las demandas del mercado, sino que también señaló un orgullo creciente por la artesanía local.



*Exterior fábrica de La Amistad en la Actualidad*

Uno de los aspectos más notables de La Amistad fue su apuesta por la formación y especialización de sus trabajadores. Consciente de la importancia de contar con mano de obra altamente cualificada, la fábrica estableció una escuela dedicada a formar a obreros en las técnicas más avanzadas de la época, tales como el moldeado y la estampación. Para ello, no dudaron en contratar a maestros ingleses que compartieran sus conocimientos con los trabajadores locales. Este esfuerzo formativo tuvo un impacto significativo no solo en la calidad de los productos de La Amistad, sino también en el desarrollo de la industria de la loza en toda la región. Muchos de los obreros formados en esta escuela se convirtieron en artesanos altamente demandados, no solo en Cartagena, sino en otras fábricas de loza fina a lo largo y ancho de España, contribuyendo al crecimiento del sector cerámico nacional.

Además de su papel en la producción de loza fina, La Amistad también fue una empresa pionera en el desarrollo de una cultura empresarial moderna en la región. El modelo de asociación que promovió Valarino, con una clara división entre capitalistas e industriales, reflejaba una forma avanzada de organización empresarial para la época. Este enfoque permitía a la fábrica adaptarse rápidamente a las fluctuaciones del mercado y a las necesidades cambiantes de producción, algo que resultó esencial en una industria tan competitiva como la cerámica.

En resumen, la Fábrica de La Amistad no solo fue pionera en la producción de loza en Cartagena, sino que también jugó un papel fundamental en el desarrollo de la industria cerámica en toda España. A través de su compromiso con la calidad, la innovación tecnológica y la formación de sus trabajadores, La Amistad estableció un legado que perduraría más allá de sus propias dificultades económicas, dejando una huella imborrable en la historia industrial de Cartagena y en la evolución del arte de la loza en España.

La determinación de la ubicación de esta factoría, aunque escasamente precisada en la bibliografía, ha podido ser confirmada en el paraje del Borricen. Este sitio, que en la actualidad se encuentra en una finca agrícola conocida como “la Casa de las Lámparas”, está situado en las coordenadas  $37^{\circ}37'01''$  N /  $0^{\circ}55'00''$  W. A pesar de que se dispone de fotografías antiguas de dicho lugar, la información sobre su localización ha sido limitada.



*Foto satélite de los terrenos de La Amistad (Fuente GoogleEarth)*

## BACÍA



**N.º de pieza:** 015

**Tipología:** Servicio de higiene

**Taller:** Fábrica de La Amistad

**Lugar de producción:** Cartagena

**Material:** Loza

**Color:** Negro

**Técnica:** Moldeado, esmaltado y estampado

**Iconografía:** Espigas

**Forma:** Redonda

**Dimensiones:** 33,5 x 22 x 7 cm

**Estado de conservación:** Muy bueno

**Contexto cultural/estilo:** Edad contemporánea S.XIX

**Colección:** Prefasi-Zapata

### Descripción

La bacía está decorada a base de ramilletes formados por espigas, pequeñas flores y hojas atadas con un lazo, que se repite una y otra vez completando el perímetro, dejando espacio entre un conjunto y el otro. Esta misma decoración, se repite en la parte central del objeto, pero, en una posición distinta.

El borde está decorado con una cenefa en forma de lazo en espiral.

## FUENTE REDONDA LLANA



**N.º de pieza:** 028  
**Tipología:** Servicio de mesa  
**Taller:** Fábrica de La Amistad  
**Lugar de producción:**  
Cartagena  
**Material:** Loza  
**Color:** Blanca  
**Técnica:** Moldeado, esmaltado y  
Pintada a mano  
**Iconografía:** Blanca con  
epigrafía  
**Forma:** Redonda  
**Dimensiones:** 40,5 x 5 cm  
**Estado de conservación:** Buena  
**Contexto cultural/estilo:** Edad  
contemporánea S.XIX  
**Colección:** Prefasi-Zapata

### Descripción

La fuente solo presenta como decoración un nombre con apellidos y el nombre de la ciudad de Cartagena; posiblemente el nombre del dueño de la fuente y el lugar de nacimiento o de residencia: Manuel Asuar Fullera, Cartagena.

## JARRITA



**N.º de pieza:** 049  
**Tipología:** Servicio de mesa  
**Taller:** Fábrica de La Amistad  
**Lugar de producción:** Cartagena  
**Material:** Loza  
**Color:** Policromado  
**Técnica:** Moldeado, esmaltado, estampado, pintada a mano  
**Iconografía:** Blanca  
**Forma:** Troncocónica  
**Dimensiones:** 17 x 14,5 cm  
**Estado de conservación:** Muy bueno  
**Contexto cultural/estilo:** Edad contemporánea S.XIX  
**Colección:** Prefasi-Zapata

### Descripción

La jarrita presenta decoración en relieve que simula una cesta. Posee a ambos lados una corona en relieve con motivos vegetales en cuyo interior, se pueden ver dos hojas de color verde y una mariposa de color negro estampadas. En la parte central de la jarra, desde la base hasta el decantador, encontramos una rama en relieve de tipo vegetal con decoración en el interior, pintada a mano en color naranja.

El asa y la boca de la jarra. También tiene fileteado de color naranja pintado a mano.



## SALSERA CON TAPADERA



**N.º de pieza:** 061  
**Tipología:** Servicio de mesa  
**Taller:** Fábrica de la Amistad  
**Lugar de producción:**  
Cartagena  
**Material:** Loza  
**Color:** Lila  
**Técnica:** Moldeado, esmaltado,  
estampado  
**Iconografía:** Floral  
**Forma:** Truncocónica  
**Dimensiones:** 19 x 7 x 11,5 cm  
**Estado de conservación:**  
Degradado  
**Contexto cultural/estilo:** Edad  
contemporánea S.XIX  
**Colección:** Prefasi-Zapata

### Descripción

La salsera presenta como decoración en el cuerpo, tres ramilletes de flores y hojas. Este mismo ramillete aparece también en la tapadera. El borde interior del cuerpo de la salsera, así como el pie y el asa de la misma; y el borde exterior de la tapadera, tienen orla de roleos como decoración. Además, el asa y el agarrador de la salsera, tienen decoración en relieve de tipo vegetal con decoración fileteada.

## SOPERA CON TAPADERA



**N.º de pieza:** 071

**Tipología:** Servicio de mesa

**Taller:** Fábrica de la Amistad

**Lugar de producción:** Cartagena

**Material:** Loza

**Color:** Negro

**Técnica:** Moldeado, esmaltado, estampado

**Iconografía:** Costumbrista

**Forma:** Truncocónica

**Dimensiones:** 22,5 x 17,5 x 18,5 cm

**Estado de conservación:** Muy bueno

**Contexto cultural/estilo:** Edad contemporánea S.XIX

**Colección:** Prefasi-Zapata

### Descripción

La sobpera está decorada tanto en el cuerpo principal como en la tapadera, con escenas idénticas. La imagen es una escena a campo abierto en cuyo fondo podemos ver altas construcciones de piedra tipo torre.

Una pareja aparece paseando por el campo. Esta está formada por un hombre mayor y una dama más joven que parece estar triste. Ambos aparecen vestidos de manera elegante y a la moda burguesa del siglo XIX.

El caballero parece señalar algo con la mano derecha mientras mira a la joven que no parece prestar atención.

El borde del pie y el borde de la tapa, tiene borde fileteado. Las asas del cuerpo principal de la sobpera y el agarrador de la tapadera, presentan decoración en relieve de tipo vegetal con decoración fileteada.

## FUENTE REDONDA LLANA



**N.º de pieza:** 009  
**Tipología:** Servicio de mesa  
**Taller:** Fábrica de La Amistad  
**Lugar de producción:**  
Cartagena  
**Material:** Loza  
**Color:** Rosa  
**Técnica:** Moldeado, esmaltado y  
estampado.  
**Iconografía:** Costumbrista  
**Forma:** Redonda  
**Dimensiones:** 37,5 x 4,5 cm  
**Estado de conservación:** Muy  
bueno  
**Contexto cultural/estilo:** Edad  
contemporánea S.XIX  
**Colección:** Prefasi-Zapata

### Descripción

La escena central se desarrolla en el campo en un ambiente bucólico, donde observamos a un pastor, junto a tres jóvenes sentadas que parecen de distintas edades. Todos ellos van vestidos con ropajes propios de campesinos. Junto a ellos y junto a un árbol, aparecen dos cabras y dos terneros. Es una recreación de una escena de campo en la que una familia campesina merienda a la sombra relajadamente junto a su ganado.

Al fondo se puede ver la casa, posiblemente de la familia, que formaría parte de una granja aislada entre las montañas.

El borde presenta orla de encaje con roleos y tres escenas cinegético/taurinas idénticas en las que dos jinetes, uno lanza en mano y otro enarbolando un lazo, persiguen dos toros en campo abierto.

## CUENCO



**N.º de pieza:** 078  
**Tipología:** Servicio de mesa  
**Taller:** Fábrica de la Amistad  
**Lugar de producción:** Cartagena  
**Material:** Loza  
**Color:** Negro  
**Técnica:** Moldeado, esmaltado, estampada  
**Iconografía:** Costumbrista  
**Forma:** Truncocónica  
**Dimensiones:** 14 x 10 cm  
**Estado de conservación:** Bueno  
**Contexto cultural/estilo:** Edad contemporánea S.XIX  
**Colección:** Prefasi-Zapata

### Descripción

La escena que decora el tazón, se desarrolla en un jardín con arbustos y plantas altas con grandes flores. En un primer plano, aparece una pareja que camina hacia el carruaje que le espera a la derecha de la escena, detrás de un arbusto, del cual solo vemos parte de la parte trasera y un lateral donde les espera el cochero, que parece que mira en busca de la pareja.

La dama viste un vestido con amplia crinolina. Se cubre la cabeza con un largo chal y mira hacia atrás, mientras que el caballero, vestido con levita y sombrero de copa, al gusto de la época; la sostiene del brazo mientras que le habla y la dirige hacia el carruaje.

El borde interior del tazón posee fileteado en el mismo color que la escena.

## PLATO LLANO D



**N.º de pieza:** 088

**Tipología:** Servicio de mesa

**Taller:** Fábrica de la Amistad

**Lugar de producción:**

Cartagena

**Material:** Loza

**Color:** Verde

**Técnica:** Moldeado, esmaltado,  
estampado

**Iconografía:** Cinegética

**Forma:** Redondo

**Dimensiones:** 22 x 2,5 cm

**Estado de conservación:**

Degradado

**Contexto cultural/estilo:** Edad  
contemporánea S.XIX

**Colección:** Prefasi-Zapata

### Descripción

La escena central describe un momento durante la caza del ciervo. La escena se desarrolla en campo abierto. En primer plano vemos a un ciervo de gran tamaño que salta unas ramas de árbol cortadas, acompañado de otro ciervo de menor tamaño. En segundo plano, detrás de ellos dos cazadores a caballo les persiguen, con sus armas, uno de ellos apuntando hacia los ciervos mientras que el otro se prepara para disparar.

La orla que decora el borde, es de encaje de roleos con imágenes cinegéticas en las que aparecen dos jinetes con lanzas persiguiendo a dos toros. En otra de las imágenes de la orla, aparece solo el jinete con la lanza en la mano.

## La fábrica de La Cartagenera: innovación y legado en la industria cerámica

En 1880, la ciudad de Cartagena vivió un nuevo impulso en su industria cerámica con la fundación de La Cartagenera, una fábrica que, aunque de corta existencia, dejó una huella significativa en el desarrollo y modernización de este sector. Este proyecto fue el resultado de la visión emprendedora de un grupo de empresarios que, en su mayoría, eran antiguos empleados de la célebre Fábrica de La Amistad, otro referente de la industria local. Entre los fundadores se encontraban Juan Jorquera Martínez, quien había sido director de La Amistad, y Julio C. Walker, ambas figuras clave en la continuación de la tradición cerámica en Cartagena, aunque con un enfoque novedoso y arriesgado.

La Cartagenera se estableció en la zona de Media Legua, un área con una localización estratégica para el desarrollo industrial de la época. Desde sus inicios, la fábrica se distinguió por su apuesta por la innovación técnica. Fue la primera en España en introducir la técnica decorativa de la calcomanía, un método que permitía la transferencia de diseños complejos y detallados sobre las piezas de loza, una innovación que cambiaría radicalmente la estética y la producción de estos objetos en la industria nacional. Aunque esta técnica ya se empleaba en países como Inglaterra y Francia, su incorporación en el mercado español fue pionera gracias a La Cartagenera, adelantándose incluso a la fábrica de Valdemorillo en Madrid, que se había considerado durante mucho tiempo la primera en adoptarla en 1895. Sin embargo, estudios recientes han revelado que fue en Cartagena donde esta innovación se implementó por primera vez, más de una década antes.

El uso de la calcomanía permitió a La Cartagenera crear piezas de loza decoradas con un grado de precisión y detalle que no podía lograrse con métodos manuales tradicionales, como la pintura a mano o el esgrafiado. Esto no solo incrementaba la calidad estética de los productos, sino que también permitía una producción más eficiente y menos costosa, lo que a su vez ampliaba el acceso a estos productos a una mayor variedad de consumidores. Este enfoque de producción en masa con una técnica avanzada le otorgó a la fábrica una ventaja competitiva frente a otras industrias cerámicas, tanto a nivel local como nacional, lo que la consolidó como un referente en innovación dentro del sector.

La Cartagenera no solo fue innovadora en sus métodos de producción, sino también en su estructura empresarial. Los estatutos de la compañía, redactados en 1880, estipulaban que la empresa se centraría exclusivamente en la fabricación de loza, estableciendo un contrato de vigencia de cinco años. Este detalle organizativo revelaba una visión de negocio clara y a corto plazo, lo que también era una muestra del contexto económico de la época, en el que muchas fábricas surgían como proyectos relativamente efímeros, sujetas a las fluctuaciones del mercado y los desafíos financieros. Sin embargo, esta previsión no pudo evitar que La Cartagenera enfrentara dificultades económicas que llevaron a su cierre tan solo tres años después de su fundación, en 1883.

A pesar de su breve existencia, el impacto de La Cartagenera en la industria cerámica de Cartagena y de España fue considerable. Su legado no radica únicamente en la introducción de la calcomanía, sino también en su papel como precursora de una nueva forma de entender la producción de loza, más técnica, eficiente y orientada a satisfacer las demandas de una creciente clase media y burguesa que buscaba productos decorativos de calidad a precios accesibles. Aunque La Cartagenera no pudo superar los problemas financieros que marcaron sus últimos años, su influencia continuó en las fábricas que vinieron después, las cuales adoptaron muchas de sus innovaciones y contribuyeron a consolidar el prestigio de Cartagena como un centro cerámico de importancia.

Con el paso de los años, la fábrica de La Cartagenera y su ubicación original se desvanecieron en la memoria colectiva de la ciudad. Sin embargo, investigaciones recientes han arrojado luz sobre su posible localización.

Algunos estudios sugieren que los restos de esta histórica fábrica podrían encontrarse en una finca agrícola en la zona de Hondón, en un lugar conocido como Los Jorqueras. Curiosamente, el nombre del lugar coincide con el apellido de uno de los fundadores de la fábrica, Juan Jorquera Martínez, lo que refuerza la teoría de que la fábrica pudo haber estado situada allí. Este tipo de hallazgos no solo nos permite reconstruir la historia de la industria cerámica de Cartagena, sino que también ofrece pistas valiosas sobre la interconexión entre las familias empresariales y los territorios que marcaron el desarrollo económico de la región en el siglo XIX.

En resumen, la historia de La Fábrica de La Cartagenera es un testimonio del espíritu innovador y emprendedor que caracterizó a la industria cerámica de Cartagena en el siglo XIX. A pesar de sus dificultades económicas y su corta vida, La Cartagenera logró posicionarse como un referente en la introducción de nuevas técnicas de producción, y su influencia se extendió mucho más allá de los pocos años en los que estuvo operativa, sentando las bases para futuros desarrollos en la cerámica española.

De acuerdo con las investigaciones recientes que se han llevado a cabo, se establece que la ubicación de la antigua fábrica de La Cartagenera podría coincidir con las siguientes coordenadas geográficas: 37°37'03" N, 0°55'57" W. Estos terrenos se encuentran actualmente en un lugar conocido como Los Jorqueras, cuyo nombre guarda cierta similitud con el de uno de los fundadores de La Cartagenera, y pertenecen a la Diputación del Hondón.

En este lugar se identifican varias construcciones que forman parte de una explotación agraria, la cual en la actualidad se presenta de manera muy fragmentada en distintas unidades. No obstante, se infiere que en su origen constituía una edificación singular de considerable tamaño, que contaría con un amplio patio central, una tipología que recuerda a la "Casa de las Lámparas" ubicada en El Borricen.

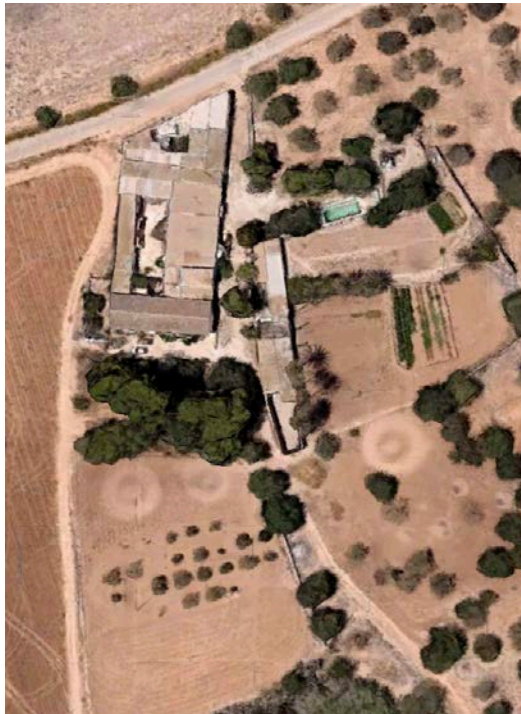


Foto satélite de la posible ubicación de La Cartagenera (Fuente GoogleEarth)

## FUENTE RECTANGULAR



**N.º de pieza:** 082  
**Tipología:** Servicio de mesa  
**Taller:** Fábrica de La Cartagenera  
**Lugar de producción:** Cartagena  
**Material:** Loza  
**Color:** Negro  
**Técnica:** Moldeado, esmaltado, estampada  
**Iconografía:** Cinegética  
**Forma:** Rectangular  
**Dimensiones:** 29 x 20,8 x 2,5 cm  
**Estado de conservación:** Muy bueno  
**Contexto cultural/estilo:** Edad contemporánea S.XIX  
**Colección:** Prefasi-Zapata

### Descripción

La fuente presenta una escena de caza del león. En primer plano y en el centro con un tamaño relevante, encontramos la figura de un león atemorizado corriendo por la persecución de un jinete armado al galope. El jinete aparece representado en segundo plano, en el lado izquierdo de la estampación.

La escena se representa en campo abierto, donde se puede ver una ría a la izquierda y unas montañas al fondo. Mientras que, en la parte derecha, se observa un puente y un humilladero, el mismo que aparece en las escenas de la tiente del toro.

El borde de la fuente presenta orla puntilleada con decoración floral.



## PLATO LLANO



**N.º de pieza:** 100  
**Tipología:** Servicio de mesa  
**Taller:** Fábrica de La cartagenera  
**Lugar de producción:** Cartagena  
**Material:** Loza  
**Color:** Negro  
**Técnica:** Moldeado, esmaltado, estampado  
**Iconografía:** Floral con pajaritos  
**Forma:** Redondo  
**Dimensiones:** 22 x 2,5 cm  
**Estado de conservación:** Muy bueno  
**Contexto cultural/estilo:** Edad contemporánea S.XIX  
**Colección:** Prefasi-Zapata

### Descripción

El plato está decorado casi en su totalidad. Presenta ramas con flores de almendro en diferentes fases de floración, sobre las que se posan dos gorriones enfrentados, uno a cada lado. Uno parece querer atrapar con el pico un pequeño insecto que vuela cerca. El borde del plato, también presenta una estrecha cenefa de estilo geométrico.

## AGUAMANIL



**N.º de pieza:** 051

**Tipología:** Servicio de higiene

**Taller:** Fábrica de la Amistad

**Lugar de producción:** Cartagena

**Material:** Loza

**Color:** Negro

**Técnica:** Moldeado, esmaltado, estampado

**Iconografía:** Taurina/cinegética

**Forma:** Troncocónica

**Dimensiones:** 30 x 22,5 cm

**Estado de conservación:** Bueno

**Contexto cultural/estilo:** Edad contemporánea S.XIX

**Colección:** Prefasi- Zapata

### Descripción

La escena que ocupa el cuerpo del aguamanil se desarrolla en campo abierto, montañoso y con vegetación de tipo arbórea.

A la derecha en primer plano, aparecen dos cazadores a caballo cabalgando y portando armas, cada uno en una dirección diferente.

Uno de ellos, el más cercano al espectador, apunta el arma hacia tres ciervos que tiene delante, siendo uno de ellos ya abatido, mientras que los otros dos huyen. Al fondo a la derecha, antes de llegar a las montañas, aparecen las edificaciones de una población.

El pie y el asa, así como la boca interior del aguamanil, se decoran con una cenefa de roleos. Mientras que, en la parte exterior de la boca del aguamanil, podemos ver una orla puntillada con decoración floral.

# SALA 3



## Elaboración de piezas

El proceso de producción de cerámica en el siglo XIX se diferencia considerablemente de los métodos artesanales tradicionales, principalmente debido a los avances introducidos por la Revolución Industrial. La implementación de la fabricación en serie permitió la creación de piezas de alta calidad, con un menor coste y en tiempos más reducidos en comparación con los sistemas tradicionales.



*Atifles*

Antes de estos avances, las piezas cerámicas se moldeaban a mano y se cocían una sola vez. Sin embargo, en las fábricas de loza del siglo XIX, se introdujeron moldes y se realizaron hasta tres cocciones a temperaturas muy elevadas, gracias a las innovaciones tecnológicas. Este sistema industrial exigía amplios espacios para albergar la maquinaria, con grandes naves industriales y secciones especializadas en cada fase del proceso de fabricación. Además, era esencial contar con hornos de gran tamaño para la cocción de las piezas y chimeneas industriales que facilitaban la evacuación de gases.

Un aspecto que también diferenciaba la cerámica industrial de la popular era el tipo de arcilla utilizada. Las fábricas de loza, especialmente en Cartagena, aprovecharon las arcillas blancas de la zona del Hondón, ricas en caolín. Este tipo de arcilla, combinado con otros componentes como sosa y potasa, era ideal para la producción de loza fina o inglesa, conocida por su resistencia y calidad superior.



La producción de piezas comenzaba con la molienda y pesaje de los ingredientes en seco, que luego se mezclaban con agua para formar una pasta homogénea y fina. Este proceso de mezcla duraba varios días, asegurando que la consistencia fuera perfecta. Tras decantar los materiales, se eliminaba el exceso de agua, dejando una masa blanca que se tamizaba y amasaba, lista para ser moldeada en los moldes de yeso.

En las fábricas de Cartagena, los moldes, fabricados con yeso impregnado de aceite secante para su endurecimiento, permitían la producción mediante técnicas manuales como el prensado y el vertido. Tras la colocación de la masa en los moldes, las piezas se dejaban escurrir, se sellaban si era necesario y se llevaban al horno para la primera cocción.

Dentro de los hornos, las piezas se apilaban separadas por atifles, pequeños soportes de yeso que evitaban que las piezas se pegaran entre sí durante la cocción. Una vez completada esta primera cocción, los moldes se retiraban y las piezas estaban listas para ser decoradas y esmaltadas. Finalmente, se realizaba una segunda cocción que completaba el proceso, dejando las piezas listas para su comercialización.



*Moldes de diferentes piezas*

## ATIFLES



**N.º de pieza:**

**Taller:** Fábrica de La Amistad

**Lugar de producción:** El Borricén, Cartagena

**Material:** Yeso

**Dimensiones:** Varias

**Contexto cultural/estilo:** Edad Contemporánea S.XIX

**Colección:** Museo Arqueológico de Cartagena

### Descripción

Objetos de diferentes medidas usados para separar unas piezas de otras durante el proceso de cocción.

## FRAGMENTOS INACABADOS



**Nº de pieza:**

**Taller:** Fábrica de La Amistad

**Lugar de producción:** El  
Borricen, Cartagena

**Material:** Yeso

**Dimensiones:** Varias

**Contexto cultural/estilo:** Edad  
Contemporánea S.XIX

**Colección:** Museo Arqueológico  
de Cartagena

### Descripción

Fragmentos de loza descartados por algún fallo de producción.

## MOLDES



**Nº de pieza:**

**Taller:** Fábrica de La Amistad

**Lugar de producción:** El Borricen, Cartagena

**Material:** Yeso

**Dimensiones:** Varias

**Contexto cultural/estilo:** Edad Contemporánea S.XIX

**Colección:** Museo Arqueológico de Cartagena

### Descripción

Moldes para la fabricación de piezas de loza, de diferentes objetos.



## El trabajo del lañador

En el siglo XIX, las piezas de loza eran un producto valioso, accesible solo para las clases más acomodadas. Debido a su elevado coste, no todas las personas podían permitirse reemplazar una pieza rota, lo que convirtió la reparación en una opción común y, a veces, la única alternativa viable.

Este fenómeno no era exclusivo de la loza, ya que cualquier objeto cerámico, ya fuera por su valor económico o sentimental, solía repararse en lugar de desecharse. Para cubrir esta necesidad, surgió la figura del lañador, un artesano especializado en la reparación de objetos cerámicos rotos.

Los lañadores, generalmente ambulantes, viajaban de casa en casa llevando consigo una caja con herramientas específicas para su labor. El término “lañador” proviene de la “laña”, una grapa de hierro o cobre utilizada para unir las piezas rotas de los objetos cerámicos. Dependiendo de la época, se usaban diferentes materiales para las lañas, lo que permitía adaptarse a las características del objeto a reparar.

Aunque se desconoce el origen exacto de esta práctica, existen documentos del siglo XVI que evidencian la presencia de lañadores en España. Sin embargo, piezas cerámicas arqueológicas de diversas épocas y culturas también muestran lañas, lo que sugiere que el oficio podría tener una antigüedad considerable. La pieza lañada más antigua registrada es el “Vaso de Uruk”, que data del 3200 a.C., lo que demuestra que la técnica de reparación cerámica es una práctica milenaria.

Las lañas variaban en tamaño y grosor, dependiendo del tipo de objeto que necesitaba ser reparado. Aunque cualquier objeto cerámico podía ser restaurado, los lañadores solían trabajar principalmente con platos, fuentes y lebrillos, los cuales eran muy utilizados en los hogares.

El trabajo del lañador era especialmente demandado por las clases populares, quienes veían en la reparación una solución económica ante la imposibilidad de adquirir nuevos objetos. Por otro lado, las familias burguesas y acomodadas rara vez recurrían a este tipo de servicios, ya que podían permitirse reemplazar las piezas rotas con nuevas. En las pocas ocasiones en las que una pieza lañada permanecía en una casa rica, solía destinarse a áreas privadas como la cocina, donde su uso quedaba restringido al servicio doméstico.

Es importante destacar que, en las familias humildes, las piezas reparadas con lañas eran vistas no solo como un objeto de uso cotidiano, sino como un símbolo de resistencia económica. Tener una pieza de loza, incluso reparada, era motivo de orgullo y, en algunos casos, estas piezas constituían regalos o pequeños lujos a los que las familias aspiraban, aunque no formaran parte de un juego completo de vajilla.



Lañador

## ENSALADERA



**N.º de pieza:** 003  
**Tipología:** Servicio de mesa  
**Taller:** Fábrica de La Amistad  
**Lugar de producción:** Cartagena  
**Material:** Loza  
**Color:** Negro  
**Técnica:** Moldeado, esmaltado y estampado.  
**Iconografía:** Floral  
**Forma:** Redonda  
**Dimensiones:** 28 x 8,5 cm  
**Estado de conservación:** fragmentado y reparado (Lañada)  
**Contexto cultural/estilo:** Edad contemporánea S.XIX  
**Colección:** Prefasi-Zapata

### Descripción

La ensaladera tiene decoración a base de rosas de pitimín y roleos en la parte interior. Además, tiene decoración en relieve gallonada. En el centro de la ensaladera puede verse una especie de rosetón de inspiración gótica.

En la parte exterior de la pieza, se observan varios conjuntos de ramilletes de flores.

## ENSALADERA



**N.º de pieza:** 006

**Tipología:** Servicio de mesa

**Taller:** Fábrica de La Amistad

**Lugar de producción:** Cartagena

**Material:** Loza

**Color:** Negro

**Técnica:** Moldeado, esmaltado y estampado.

**Iconografía:** Cinegética

**Forma:** Redonda

**Dimensiones:** 30 x 7,5 cm

**Estado de conservación:**

Deteriorado y reparado (Lañada)

**Contexto cultural/estilo:** Edad contemporánea S.XIX

**Colección:** Prefasi-Zapata

### Descripción

La escena de tipo imaginario se desarrolla en campo abierto con un sistema montañoso al fondo y vegetación de alto tamaño. En primer plano encontramos un león, que acecha a tres caballos salvajes. Uno de estos caballos, se percata de la presencia del león, y lo mira.

En segundo plano, dos jinetes, uno de ellos enarbolando un lado, persiguen a los potros salvajes. El borde de la ensaladera, presenta orla de encaje con roleos y tres idénticas escenas de cinegéticas/taurinas; en las que dos jinetes, uno lanza en mano y otro enarbolando un lazo, persiguen dos toros en campo abierto.

Además, también posee decoración en relieve gallonada. El exterior de la ensaladera, tiene imágenes de tipo costumbrista.

La escena se desarrolla en un claro del bosque donde se encuentra una pequeña construcción de madera, entre arbolado de gran tamaño. Dos cazadores con el arma apoyada en el suelo, esperan a que un tercero, termine de atarse la bota.

## FUENTE OVALADA HONDA



**N.º de pieza:** 010  
**Tipología:** Servicio de mesa  
**Taller:** Fábrica de La Amistad  
**Lugar de producción:** Cartagena  
**Material:** Loza  
**Color:** Sepia  
**Técnica:** Moldeado, esmaltado y estampado.  
**Iconografía:** Cinegética/taurina  
**Forma:** Ovalada  
**Dimensiones:** 35,5 x 29 x 6 cm  
**Estado de conservación:** Muy deteriorada. Reparada (lañada)  
**Contexto cultural/estilo:** Edad contemporánea S.XIX  
**Colección:** Prefasi-Zapata

### Descripción

El tema principal trata sobre la tía del toro. En el claro de un bosque, aparece un jinete sobre caballo blanco, lanceando a un toro que se encuentra al lado.

Detrás del toro, hay otros dos jinetes con caballos negros. Uno de estos jinetes lleva una lanza en la mano, mientras que el otro parece enarbolando un lazo.

La vegetación que rodea esta escena, es de tipo boscoso de tipo alto y bajo. Al fondo hay una colina sobre la que se alza un conjunto arquitectónico, que parece ser un monasterio o abadía.

En las faldas de la colina, aparecen otros dos jinetes galopando, sobre caballos negros.

Todos los jinetes, visten trajes de estilo taurino de tipo charro. El borde de la fuente, presenta orla de encaje con roleos y tres idénticas escenas de cinegéticas/taurinas; en las que dos jinetes, uno lanza en mano y otro enarbolando un lazo, persiguen dos toros en campo abierto.

## FUENTE HONDA REDONDA



**N.º de pieza:** 042

**Tipología:** Servicio de mesa

**Taller:** Fábrica de La Amistad

**Lugar de producción:** Cartagena

**Material:** Loza

**Color:** Negro

**Técnica:** Moldeado, esmaltado  
estampada

**Iconografía:** Costumbrista

**Forma:** Redonda

**Dimensiones:** 434 x 12,5cm

**Estado de conservación:**

Deteriorado. Fragmentado,  
Reparado (lañada)

**Contexto cultural/estilo:** Edad  
contemporánea S.XIX

**Colección:** Prefasi-Zapata

### Descripción

La escena central se desarrolla en el campo y tiene un ambiente bucólico, donde observamos a un pastor, junto a tres jóvenes sentadas que parecen de distintas edades. Todos ellos van vestidos con ropajes propios de campesinos. Junto a ellos y junto a un árbol, aparecen dos cabras y dos terneros. Parece que se recrea una escena de campo donde una familia campesina, merienda junto a su ganado a la sombra, relajadamente.

Al fondo se puede ver la casa, posiblemente de la familia, que formaría parte de una granja aislada entre las montañas.

El borde presenta orla de encaje con roleos y tres idénticas escenas de cinegéticas/taurinas; en las que dos jinetes, uno lanza en mano y otro enarbolando un lazo, persiguen dos toros en campo abierto.

Además la fuente, también tiene decoración en relieve.

## Los sellos y su tipología

El uso de sellos y marcas en las piezas de loza fue una práctica extendida en las fábricas cerámicas del siglo XIX, tanto en Cartagena como en el resto del país. Estos sellos no solo permitían identificar el origen de la pieza, sino que también ofrecían información valiosa sobre su fecha de fabricación, el tipo de recipiente y, en algunos casos, incluso el artesano o la fábrica responsable de su creación.

En la mayoría de las fuentes y platos utilizados tanto para vajillas como para productos de higiene o decoración, los sellos de fabricación eran ubicados en el reverso. Estos identificaban a las piezas como producidas en fábricas locales, como La Amistad o La Cartagenera, dos de las más importantes de Cartagena. Sin embargo, en algunos objetos de mayor volumen, como jarras, el sello solía colocarse en la base del objeto.

A pesar de la importancia de los sellos, no todas las piezas los incluían, lo que hace que su identificación sea más complicada. Esto ocurre particularmente en las piezas que no fueron selladas durante su elaboración. La falta de marcas distintivas puede llevar a confundir las piezas cartageneras con las de otras fábricas españolas que compartían características similares. Este problema se agrava por el hecho de que La Amistad también funcionaba como escuela de formación para obreros en las diferentes etapas del proceso de producción, especialmente en la decoración. Así, muchas piezas no selladas, pero con técnicas decorativas características de Cartagena, pueden ser atribuidas a estas fábricas mediante un análisis cuidadoso de sus materiales, pintura y estilo decorativo.

Existen tres técnicas principales para sellar las piezas de loza:

1. Sellado en seco: Este tipo de marca se realizaba con un tampón o troquel, justo después de moldear la pieza y antes de su primera cocción. Era una técnica sencilla y eficaz para identificar las piezas en las primeras etapas de su elaboración.



Sello en seco

2. Sellado estampado: Esta fue la técnica más común en las fábricas de loza. Los sellos estampados, en la mayoría de los casos, se encontraban centrados en el reverso de las piezas, aunque en ocasiones podían aparecer en los bordes del anverso, especialmente en platos o fuentes, aunque esta ubicación era mucho menos frecuente. Los sellos generalmente se aplicaban después de la primera cocción y aparecían en color negro, aunque también era común encontrarlos en el mismo color utilizado en la decoración de la pieza.

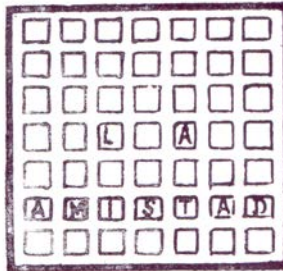


Sello estampado

3. Sellado en relieve: Esta técnica, menos frecuente, se documenta principalmente en azulejos. Consistía en marcar las piezas con un relieve que se mantenía visible después de la cocción.



*Sello relieve Fábrica Cartagena*



*Sello relieve Fábrica La Amistad*



*Sello relieve Fábrica La Amistad*

En algunos casos, una misma pieza podía tener más de un sello. Por ejemplo, algunas piezas presentan un sello en seco y otro estampado, aunque no siempre coincidían en tipología. Esta dualidad de sellos podría deberse a cambios en el proceso de producción o a la necesidad de reforzar la identificación de la pieza.

La variedad de marcas empleadas en las fábricas, especialmente en La Amistad, era notable. Algunas hacían referencia al símbolo de la empresa, como las manos entrelazadas que representaban a La Amistad, mientras que otras incluían el nombre de la fábrica o de sus socios, como Valarino. También se encontraban inscripciones que detallaban la calidad del producto, como el término "china opaca", una denominación de loza de alta calidad.

Aunque no se dispone de información precisa sobre el uso cronológico de cada tipo de sello, sí se ha podido establecer una evolución general de los mismos, lo que facilita su datación y clasificación.



1845-1893  
La Amistad



1845-1893  
La Amistad



1845-1893  
La Amistad



1845-1893  
La Amistad



1845-1870  
La Amistad



1870-1893  
La Amistad



1870-1877



1877-1893  
La Amistad



1880-1883  
La Cartagenera



1880-1883  
La Cartagenera



1880-1883  
La Cartagenera



1880-1883  
La Cartagenera



1845-1893  
La Amistad



1845-1893  
La Amistad



1870-1877  
La Amistad

Línea de tiempo sellos



## ESCUPIDERA



**N.º de pieza:** 058  
**Tipología:** Servicio de higiene  
**Taller:** Fábrica de la Amistad  
**Lugar de producción:**  
Cartagena  
**Material:** Loza  
**Color:** Marrón  
**Técnica:** Moldeado, esmaltado,  
estampado  
**Iconografía:** Taurina/ cinegética  
**Forma:** Redonda  
**Dimensiones:** 38 x 26 x 9 cm  
**Estado de conservación:**  
Degradado  
**Contexto cultural/estilo:** Edad  
contemporánea S.XIX  
**Colección:** Prefasi-Zapata

### Descripción

Tanto el borde como el agarrador de la escupidera, presentan orla de encaje con roleos y tres escenas cinegéticas/taurinas idénticas, en las que dos jinetes, uno lanza en mano y otro enarbolando un lazo, persiguen dos toros en campo abierto. Por otra parte, también puede verse otra escena en la que solo se ve a un jinete, junto a dos perros, en actitud relajada.

## PLATO LLANO A



**N.º de pieza:** 089  
**Tipología:** Servicio de mesa  
**Taller:** Fábrica de la Amistad  
**Lugar de producción:** Cartagena  
**Material:** Loza  
**Color:** Naranja  
**Técnica:** Moldeado, esmaltado, pintado a mano  
**Iconografía:** Fileteado  
**Forma:** Redondo  
**Dimensiones:** 23 x 2,5 cm  
**Estado de conservación:** Degradado  
**Contexto cultural/estilo:** Edad contemporánea S.XIX  
**Colección:** Prefasi-Zapata

### Descripción

El plato posee decoración compleja con relieves en la parte de los abanicos enfrentados.

El borde del plato tiene un fileteado ancho, en color amarillo e iluminada. Este fileteado, a su vez, queda enmarcado entre otros dos fileteados mucho más finos, en color naranja, al igual que el borde interior del plato.

## PLATO HONDO B



**N.º de pieza:** 090  
**Tipología:** Servicio de mesa  
**Taller:** Fábrica de la Amistad  
**Lugar de producción:** Cartagena  
**Material:** Loza  
**Color:** Rosa  
**Técnica:** Moldeado, esmaltado, estampado  
**Iconografía:** Cinegética  
**Forma:** Redondo  
**Dimensiones:** 22,5 x 3,5 cm  
**Estado de conservación:** Muy bueno  
**Contexto cultural/estilo:** Edad contemporánea S.XIX  
**Colección:** Prefasi-Zapata

### Descripción

La escena central es el argumento de la caza del ciervo. La escena se desarrolla en campo abierto. En primer plano vemos un ciervo de gran tamaño que salta unos troncos cortados de árbol, acompañado de otro ciervo de menor tamaño. En segundo plano, detrás de ellos dos cazadores a caballo con sus armas les persiguen, uno de ellos apunta hacia los ciervos mientras que el otro se está preparando.

La orla que decora el borde, es de encaje de roleos con imágenes cinegéticas en las que aparecen dos jinetes con lanzas persiguiendo a dos toros. En otra de las imágenes de la orla, aparece solo el jinete con la lanza en la mano.

## PLATO HONDO C



**N.º de pieza:** 103

**Tipología:** Servicio de mesa

**Taller:** Fábrica de la Amistad

**Lugar de producción:** Cartagena

**Material:** Loza

**Color:** Negro

**Técnica:** Moldeado, esmaltado, estampado

**Iconografía:** Costumbrista

**Forma:** Redondo

**Dimensiones:** 23 x 3,5 cm

**Estado de conservación:** Muy bueno

**Contexto cultural/estilo:** Edad contemporánea S.XIX

**Colección:** Prefasi-Zapata

### Descripción

La escena se desarrolla en una sala ricamente ornamentada, donde de fondo vemos una gran chimenea sobre la que se encuentran, dos grandes jarrones, uno a cada lado; dos candelabros de tres brazos uno a cada lado del reloj de mesa que queda en el centro.

En primer plano, aparece una pareja, un caballero elegantemente vestido, situado delante de una silla de estilo isabelino, junto a una ventana; que declara sus sentimientos a la dama que se encuentra enfrente.

La dama aparece sentada junto a la puerta en un gran sillón, vestida con falda de amplia crinolina, sujetando un ramo de flores, mientras escucha desinteresadamente al caballero.

La decoración se completa con el fileteado interior y exterior del borde del plato. Bajo la escena, además, se puede leer el nombre que el autor de la decoración, le da a la escena: "Amor sin resultado".

# SALA 4



## Técnicas decorativas en la loza cartagenera

Las fábricas de loza en Cartagena, comprometidas con la mejora constante de sus productos, implementaron una gran variedad de técnicas decorativas para embellecer sus piezas. En respuesta a una clientela burguesa cada vez más exigente en sus adquisiciones, ya fueran muebles, piezas decorativas o vajillas, las fábricas locales, como La Amistad y La Cartagenera, realizaron importantes inversiones. Estas se destinaron tanto a la modernización de la maquinaria de producción como a la mejora de las materias primas, como las pastas cerámicas, y al perfeccionamiento de las técnicas decorativas aplicadas.

La innovación fue crucial para competir con otras fábricas españolas. De hecho, las fábricas cartageneras se inspiraron en las últimas técnicas desarrolladas en Inglaterra, pioneras en el campo de la cerámica, muy demandadas por la burguesía, que siempre buscaba productos a la vanguardia de la moda.

### La escuela de decoración de La Amistad

La fábrica de La Amistad fundó una escuela para capacitar a sus operarios en el uso de las diversas técnicas decorativas que se aplicaban a la loza. Esta iniciativa permitió que los trabajadores recibieran formación directa de expertos en decoración cerámica, incluyendo instructores ingleses, considerados los máximos conocedores y creadores de estas técnicas. Así, los decoradores cartageneros adquirieron habilidades de primera mano de los mejores maestros, ganando reconocimiento en todo el país.

El prestigio de esta escuela era tal que los decoradores cartageneros eran queridos en múltiples fábricas de loza en España. Como evidencia de su influencia, muchas piezas de otras fábricas, como las de Valdemorillo, presentan decoraciones similares a las de Cartagena. En algunos casos, los artistas firmaban sus creaciones, y estas firmas aparecen en piezas de diferentes fábricas a lo largo del territorio español, lo cual ilustra la huella dejada por estos artesanos.

### La innovadora técnica de la calcomanía en La Cartagenera

Entre las técnicas más innovadoras destaca la introducción de la calcomanía en España, un método decorativo que, al parecer, fue implantado por primera vez por la fábrica de La Cartagenera. A pesar de su breve período de producción, los propietarios de La Cartagenera, ya experimentados en la fabricación de loza gracias a su trabajo en La Amistad, apostaron por esta técnica novedosa. La calcomanía permitió reducir costos y tiempos de producción, dado que consistía en aplicar un diseño impreso en papel sobre la loza, que al mojarse transfería el dibujo directamente a la pieza. Este método ya incluía todos los colores de la decoración, lo que eliminaba la necesidad de un pintado manual y aceleraba el proceso de producción, resultando en piezas listas para esmaltar y cocer.

El precio final de cada pieza variaba considerablemente en función de la técnica decorativa empleada, los motivos y la gama de colores. Aunque la producción de loza se consolidó en la era de la industrialización, las piezas decoradas a mano seguían siendo las más costosas y valoradas, ya que su elaboración requería más tiempo y una destreza artesanal específica.

### Recursos decorativos en la loza cartagenera

Las fábricas de loza en Cartagena emplearon diversas técnicas decorativas que distinguían sus productos y aportaban a su valor.

Las técnicas decorativas usadas por la fábrica de La Amistad son las siguientes:

- ♦ Estampada. Técnica común que permitía decorar rápidamente la totalidad de la pieza mediante patrones predefinidos
  - ♦ Blanca. Piezas sin decoración, de aspecto simple y limpio.
  - ♦ Pintada. Técnica artesanal en la que cada pieza se pintaba individualmente, demandando habilidad y tiempo, lo que incrementaba su valor.
  - ♦ Iluminada. Empleada en piezas estampadas y fileteadas, esta técnica aportaba un brillo especial a ciertos detalles de la decoración. La complejidad de la doble técnica la convertía en una de las más caras.
  - ♦ Decoración plástica. Piezas en relieve, especialmente en jarras, que podían ser de color blanco o policromadas
  - ♦ Flow blue. Técnica aplicada en loza dura, rica en caolín, que difuminaba los bordes de los motivos decorativos, creando un efecto visual distintivo, un difuminado característico que daba a la pieza un aspecto misterioso y atractivo.
  - ♦ Bizcochada. Piezas blancas que, tras una primera cocción, quedaban listas para ser pintadas a mano.
- La fábrica de La Cartagenera usará las mismas técnicas, pero, además, implanta una nueva:
- ♦ Calcomanía. Técnica que aplicaba una calcomanía con diseño precoloreado, permitiendo una decoración precisa y económica que se adhería a la loza mediante agua.



En suma, las fábricas cartageneras no solo fabricaron productos decorativos de calidad, sino que también se destacaron como centros de innovación y formación. La introducción de técnicas avanzadas y el desarrollo de un estilo propio consolidaron a Cartagena como una referencia en la loza decorativa de España.

## FUENTE RECTANGULAR LLANA



**N.º de pieza:** 035

**Tipología:** Servicio de mesa

**Taller:** Fábrica de La Amistad

**Lugar de producción:** Cartagena

**Material:** Loza

**Color:** Negro

**Técnica:** Moldeado, esmaltado y estampado

**Iconografía:** Cinegética/taurina

**Forma:** Rectangular

**Dimensiones:** 37,5 x 29,5 x 4 cm

**Estado de conservación:** Bueno

**Contexto cultural/estilo:** Edad contemporánea S.XIX

**Colección:** Prefasi-Zapata

### Descripción

El tema principal trata sobre la tiente del toro. En el claro de un bosque, aparece un jinete sobre caballo blanco, lanceando a un toro que se encuentra a su costado izquierdo.

Detrás del toro, hay otros dos jinetes con caballos negros. Uno de estos jinetes lleva una lanza en la mano, mientras que el otro parece enarbolar un lazo.

La vegetación que rodea esta escena, es de tipo boscoso de tipo alto y bajo.

Al fondo hay una colina sobre la que se alza un conjunto arquitectónico, que parece ser un monasterio o abadía y en la parte de la colina se observan otros dos jinetes galopando, sobre caballos negros. Todos los jinetes, visten trajes de estilo taurino de tipo charro.

El borde de la fuente, presenta orla puntillada con decoración floral y vegetal.



## ENSALADERA



**N.º de pieza:** 039  
**Tipología:** Servicio de mesa  
**Taller:** Fábrica de La Amistad  
**Lugar de producción:**  
Cartagena  
**Material:** Loza  
**Color:** Policromada  
**Técnica:** Moldeado, esmaltado y  
pintada a mano  
**Iconografía:** Floral  
**Forma:** Redonda  
**Dimensiones:** 32 x 8,9 cm  
**Estado de conservación:**  
Deteriorada  
**Contexto cultural/estilo:** Edad  
contemporánea S.XIX  
**Colección:** Prefasi-Zapata

### Descripción

La ensaladera presenta decoración en relieve de tipo gallonado en toda la superficie.

El borde lobulado queda resaltado con un fileteado simple en color negro al igual que el borde interior de la pieza que además enmarca la escena principal.

Toda la superficie de la ensaladera, tanto la parte central como lo laterales están decorados con ramas de una planta en cuyos extremos podemos flores de gran tamaño acompañadas asociadas por otras más pequeñas en diferentes fases de floración. Las ramitas, también tienen hojas a base de pinceladas cortas. Toda la decoración está pintada a mano.

## FUENTE OVALADA



**N.º de pieza:** 040  
**Tipología:** Servicio de mesa  
**Taller:** Fábrica de La Amistad  
**Lugar de producción:** Cartagena  
**Material:** Loza  
**Color:** Policromada  
**Técnica:** Moldeado, esmaltado, iluminada y pintada a mano  
**Iconografía:** Bodegón  
**Forma:** Ovalada  
**Dimensiones:** 38 x 27 x 5,5 cm  
**Estado de conservación:** Bueno  
**Contexto cultural/estilo:** Edad contemporánea S.XIX  
**Colección:** Prefasi-Zapata

### Descripción

La fuente posee una decoración compleja. Por un lado, tiene un fileteado que cubre toda la superficie del borde de la fuente, enmarcado por fileteado simple en color negro.

Sobre el fileteado grueso y de color naranja, aparece decoración de tipo vegetal con representaciones figuradas de jabalíes y ciervos. Entre la decoración vegetal y la decoración figurativa, también aparecen unos rombos con decoración en el interior y en los extremos de cada lado, una especie de tondos, en cuyo interior se representa un bodegón de frutas. Justo debajo del fileteado naranja encontramos una cenefa con decoración geométrica. Y en el centro de la fuente, pueden apreciarse, aunque deslustradas, dos iniciales entrelazadas: la D y la G. Seguramente las iniciales del nombre del propietario.

## FUENTE REDONDA LLANA



**N.º de pieza:** 043  
**Tipología:** Servicio de mesa  
**Taller:** Fábrica de La Amistad  
**Lugar de producción:** Cartagena  
**Material:** Loza  
**Color:** Policromada  
**Técnica:** Moldeado, esmaltado, iluminada y pintada a mano  
**Iconografía:** Fileteada  
**Forma:** Redonda  
**Dimensiones:** 40 x 4,5 cm  
**Estado de conservación:** Muy Bueno  
**Contexto cultural/estilo:** Edad contemporánea S.XIX  
**Colección:** Prefasi-Zapata

### Descripción

La fuente presenta fileteado grueso en color naranja e iluminado en todo el perímetro. Además, este queda enmarcado por otro fileteado más simple en un tono más oscuro anaranjado.

El borde interior de la fuente también tiene fileteado simple. En el centro de la pieza, encontramos una inscripción que dice: Margarita la Gorda. Posiblemente el nombre y asociado al apelativo de la dueña.

## JARRITA



**N.º de pieza:** 049D  
**Tipología:** Servicio de mesa  
**Taller:** Fábrica de La Amistad  
**Lugar de producción:** Cartagena  
**Material:** Loza  
**Color:** Policromado  
**Técnica:** Moldeado, esmaltado, estampado  
**Iconografía:** Blanca  
**Forma:** Truncocónica  
**Dimensiones:** 17 x 14,5 cm  
**Estado de conservación:** Muy bueno  
**Contexto cultural/estilo:** Edad contemporánea S.XIX  
**Colección:** Prefasi-Zapata

### Descripción

La jarrita presenta decoración en relieve que simula una cesta. Posee a ambos lados una corona en relieve con motivos vegetales en cuyo interior se pueden ver dos hojas de color verde y una caracola de color azul estampadas.

En la parte central de la jarra, desde la base hasta el decantador, encontramos una rama en relieve de tipo vegetal con decoración en el interior pintada a mano en color negro.

El asa y la boca de la jarra, también tiene un fileteado de color negro pintado a mano.

## PLATO HONDO



**N.º de pieza:** 102  
**Tipología:** Servicio de mesa  
**Taller:** Fábrica de la Amistad  
**Lugar de producción:**  
Cartagena  
**Material:** Loza  
**Color:** Azul  
**Técnica:** Moldeado, esmaltado,  
estampado  
**Iconografía:** Flow blue  
**Forma:** Redondo  
**Dimensiones:** 23,5 x 3,5 cm  
**Estado de conservación:** Muy  
bueno  
**Contexto cultural/estilo:** Edad  
contemporánea S.XIX  
**Colección:** Prefasi-Zapata

### Descripción

El plato tiene decoración en forma de fileteado azul radial ancho, que se unen a una circunferencia en azul en el centro del plato, en cuyo interior se encuentra otra circunferencia de menor diámetro también en color azul.

## FUENTE LLANO REDONDA



**N.º de pieza:** 105  
**Tipología:** Servicio de mesa  
**Taller:** Fábrica de la Amistad  
**Lugar de producción:** Cartagena  
**Material:** Loza  
**Color:** Blanco  
**Técnica:** Moldeado, esmaltado, blanca  
**Iconografía:** Blanca  
**Forma:** Redondo  
**Dimensiones:** 36 x 6 cm  
**Estado de conservación:** Muy bueno  
**Contexto cultural/estilo:** Edad contemporánea S.XIX  
**Colección:** Prefasi-Zapata

### Descripción

La fuente carece de decoración alguna. Las marcas que se aprecian son manchas de uso.

## Tipología decorativa de la loza cartagenera

La decoración de la loza cartagenera, al igual que otras expresiones artísticas, estuvo profundamente influenciada por los estilos artísticos predominantes de la época. Durante el siglo XIX, los estilos como el Eclecticismo y el Modernismo, vanguardias del momento, inspiraron tanto a artistas como a artesanos en la creación de decoraciones para las piezas de loza. La burguesía cartagenera, deseosa de mostrar su estatus y sofisticación, demandaba no solo arquitectos y decoradores que dominaran estas tendencias, sino también piezas decorativas y utilitarias de loza que reflejaran estos estilos modernos. El deseo de rodearse de objetos elegantes y actuales fue una forma de proyectar y exhibir su riqueza.

Para responder a esta demanda exquisita, las fábricas de loza en Cartagena realizaron importantes inversiones en el diseño de piezas complejas y elaboradas, capaces de atraer la atención de esta clientela privilegiada. Las escenas decorativas y motivos que se incorporaban a la loza eran seleccionados meticulosamente y presentaban una gran variedad y complejidad. Muchas piezas incluían tanto escenas principales como secundarias, rodeadas de elaboradas orlas que aportaban una riqueza visual adicional. Esta complejidad decorativa buscaba captar la atención de los compradores, quienes estaban acostumbrados a adquirir solo los productos con la mejor calidad y acabados.

### Influencia inglesa en los primeros motivos decorativos

Los primeros diseños decorativos que se popularizaron en la loza cartagenera, al igual que en la loza española en general, provenían de Inglaterra, país que dio origen a la técnica de fabricación de la loza. Los motivos decorativos de influencia inglesa incluían paisajes campestres, escenas de caza, especialmente la caza del zorro, y elementos inspirados en el arte oriental, los cuales gozaban de gran popularidad en la época.

Con el tiempo, estas escenas de influencia inglesa fueron adaptándose a la realidad cultural española, adquiriendo características y temas más cercanos al gusto de la burguesía local. Las escenas taurinas y de caza de jabalí, por ejemplo, se impusieron sobre los motivos de caza inglesa, capturando temas que resonaban profundamente en la sociedad española de la época. Estos diseños “españolizados” reflejaban un deseo de expresar la identidad cultural propia, manteniendo al mismo tiempo la influencia europea.

### Motivos costumbristas y románticos

Otra tendencia decorativa popular fue el uso de escenas costumbristas y románticas, que representaban momentos cotidianos y situaciones características de la vida del siglo XIX. Estas escenas solían tener títulos específicos inscritos en las piezas, aportando contexto y en algunos casos, una crítica social. Ejemplos de títulos de estas escenas incluyen nombres como Ambición al dinero, que reflejaban un comentario sobre las dinámicas sociales de la época. También eran comunes las escenas inspiradas en aspectos del matrimonio, así como en eventos significativos como la visita de la Reina Isabel II a Cartagena, una escena que resonaba especialmente entre los burgueses de la ciudad.

### Inspiración en revistas ilustradas

Durante el siglo XIX, las revistas ilustradas ganaron popularidad en Europa y se convirtieron en una fuente de inspiración para muchos artistas cartageneros. Estas publicaciones incluían imágenes detalladas de escenas cotidianas, retratos, paisajes y escenas bélicas. Los decoradores de loza cartageneros encontraron en estas

revistas una referencia visual para sus propios diseños, llegando en algunos casos a copiar directamente escenas de estas publicaciones. Esto es evidente en piezas que muestran temas de guerra, los cuales reflejan fielmente las representaciones que aparecían en las revistas de actualidad.

### Categorías y motivos decorativos en la loza cartagenera

Por otra parte, las fábricas de Cartagena desarrollaron una amplia gama de motivos decorativos, cada uno diseñado para atraer a un público específico y satisfacer diferentes gustos. Entre las principales tipologías de decoración en la loza cartagenera, se encuentran:

- **Costumbrista o romántica:** Representaciones de la vida cotidiana y escenas que evocan el romanticismo de la época.
- **Florales:** Decoraciones compuestas por diversos tipos de flores y motivos vegetales, a menudo de gran riqueza visual.
- **Florales con pájaros:** Diseños que combinan flores con la presencia de aves, creando escenas llenas de vida y movimiento.
- **Florales con frutas:** Motivos que incluyen bodegones de frutas y flores, aportando un toque naturalista y abundante.
- **Chinescas:** Inspiradas en el arte y las tradiciones orientales, estas decoraciones evocan paisajes y motivos asiáticos, especialmente chinos.
- **Otomanas:** Diseños que reflejan la influencia del arte del Medio Oriente, aportando un toque exótico a las piezas.
- **Paisajes europeos:** Recreaciones de jardines y vistas típicas de Europa, ideales para captar la sofisticación del continente.
- **Jarrones y paisajes:** Escenas compuestas por grandes jarrones ornamentales colocados en jardines europeos, un motivo clásico y elegante.
- **Fileteadas:** Piezas cuya única decoración consiste en finos fileteados, logrando un acabado simple pero refinado.
- **Taurinas:** Motivos inspirados en el mundo del toreo, reflejo de la cultura española y de gran popularidad en el país.
- **Guerra:** Escenas que reproducen episodios bélicos, a menudo inspirados en noticias y grabados de la prensa de la época, sobre todo en el conflicto bélico que enfrentó a España con el sultanato de Marruecos entre 1859 y 1860.
- **Cinegéticas:** Escenas de caza, que incluyen una variedad de animales como parte de la tradición cinegética.
- **Carácter Vario:** Escenas que combinan elementos diversos y eclécticos, provenientes de diferentes inspiraciones y estilos.



Florales

Fileteadas

Chinescas





*Cinegéticas*



*Jarrones y paisajes*



*Guerra*



*Costumbrista*



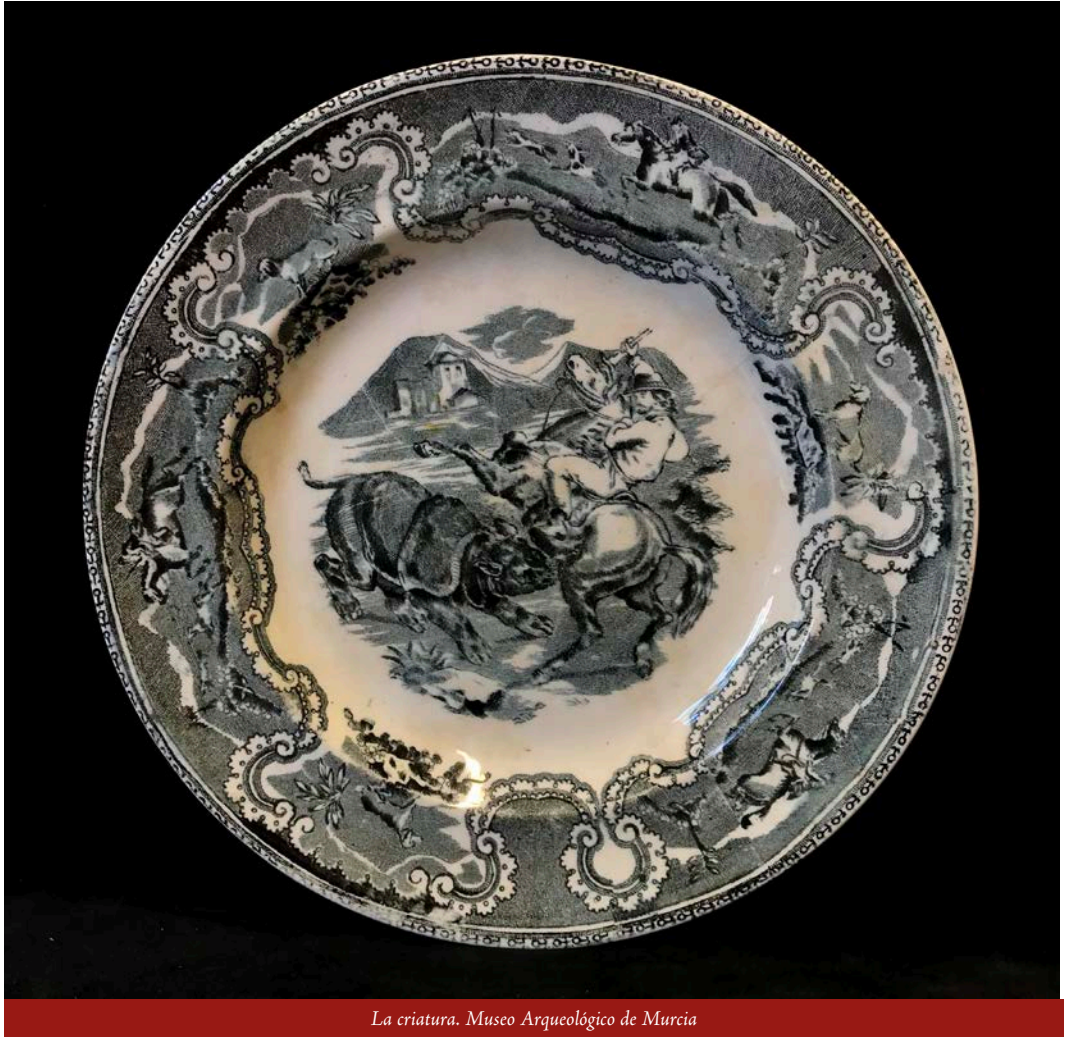
*Florales con pájaros*



*Carácter Vario*

### **La loza cartagenera: reflejo de una época y estilo de vida**

Las piezas de loza cartagenera, con su amplia tipología decorativa, no solo representaban un trabajo artesanal de calidad, sino que también actuaban como un reflejo cultural de la época y una expresión del estilo de vida de la burguesía. Cada motivo decorativo y cada escena contaba una historia o capturaba un ideal, convirtiendo estas piezas en algo más que objetos funcionales: eran verdaderas obras de arte que atestiguaban el esplendor, la riqueza y la sofisticación de la Cartagena del siglo XIX.



*La criatura. Museo Arqueológico de Murcia*

## ENSALADERA GALLONADA



**N.º de pieza:** 036  
**Tipología:** Servicio de mesa  
**Taller:** Fábrica de La Amistad  
**Lugar de producción:**  
Cartagena  
**Material:** Loza  
**Color:** Negro  
**Técnica:** Moldeado, esmaltado y  
estampado  
**Iconografía:** Costumbrista  
**Forma:** Redonda  
**Dimensiones:** 27,5 x 7 cm  
**Estado de conservación:** Muy  
bueno  
**Contexto cultural/estilo:** Edad  
contemporánea S.XIX  
**Colección:** Prefasi-Zapata

### Descripción

La escena aparenta una discusión en el dormitorio de una casa entre un matrimonio. La mujer vestida con el camisón y la bata, está junto un tocador donde hay dos jarrones con flores y otros dos objetos de menor tamaño. Sobre el tocador, aparece un espejo.

La dama parecía estar sentada cuando llega el marido y la sorprende, por lo que se levanta.

El esposo, vestido elegantemente, la sujeta del brazo, como si estuviese pidiéndole algo y junto a él, hay otra silla, como si este, la hubiese llevado para sentarse y hablar con su mujer.

El dormitorio está ricamente decorado con jarrones y cuadros, aunque la ventana con grandes y pesados cortinajes, tiene especial protagonismo en la imagen.

El borde interior y exterior de la ensaladera, tienen el borde fileteado simple. Además, la pieza presenta también decoración en relieve gallonada.

## PLATO LLANO



**N.º de pieza:** 037  
**Tipología:** Servicio de mesa  
**Taller:** Fábrica de La Amistad  
**Lugar de producción:** Cartagena  
**Material:** Loza  
**Color:** Policromada  
**Técnica:** Moldeado, esmaltado y pintada a mano  
**Iconografía:** Floral  
**Forma:** Redonda  
**Dimensiones:** 27 x 3 cm  
**Estado de conservación:** Bueno  
**Contexto cultural/estilo:** Edad contemporánea S.XIX  
**Colección:** Prefasi-Zapata

### Descripción

El plato presenta decoración floral pintada a mano, compuesta por dos ramas alargadas, una a cada lado del plato. En el centro de cada rama se encuentra una rosa de gran tamaño y a cada lado de estas, brotan pequeñas hojas. En el extremo superior de cada una de las dos ramas, aparece un capullo de rosa. Además, el borde de la pieza tiene fileteado simple en color naranja.

## FUENTE OVALADA LLANA



**N.º de pieza:** 033  
**Tipología:** Servicio de mesa  
**Taller:** Fábrica de La Amistad  
**Lugar de producción:**  
 Cartagena  
**Material:** Loza  
**Color:** Negro  
**Técnica:** Moldeado, esmaltado y  
 estampado  
**Iconografía:** Cinegética/taurina  
**Forma:** Ovalada  
**Dimensiones:** 37,5 x 30 x 4 cm  
**Estado de conservación:** Bueno  
**Contexto cultural/estilo:** Edad  
 contemporánea S.XIX  
**Colección:** Prefasi-Zapata

### Descripción

El tema principal trata sobre la tiente del toro. En el claro del bosque, aparece un jinete sobre caballo blanco, lanceando a un toro que se encuentra al lado. Detrás del toro, hay otros dos jinetes con caballos negros. Uno de estos jinetes lleva una lanza en la mano, mientras que el otro parece enarbolar un lazo. La vegetación que rodea esta escena, es de tipo boscoso de tipo alto y bajo. Al fondo hay una colina sobre la que se alza un conjunto arquitectónico, que parece ser un monasterio o abadía. En las faldas de la colina, aparecen otros dos jinetes galopando, sobre caballos negros. Todos los jinetes, visten trajes de estilo taurino de tipo charro.

El borde del plato, presenta orla de encaje con roleos y tres idénticas escenas cinegéticas/taurinas, en las que dos jinetes, uno lanza en mano y otro enarbolar un lazo, persiguen dos toros en campo abierto.

## ENSALADERA



**N.º de pieza:** 085  
**Tipología:** Servicio de mesa  
**Taller:** Fábrica de la Amistad  
**Lugar de producción:** Cartagena  
**Material:** Loza  
**Color:** Negro  
**Técnica:** Moldeado, esmaltado, estampada  
**Iconografía:** Chinesca  
**Forma:** Redonda  
**Dimensiones:** 24 x 5,5 cm  
**Estado de conservación:** Muy bueno  
**Contexto cultural/estilo:** Edad contemporánea S.XIX  
**Colección:** Prefasi-Zapata

### Descripción

El tema principal del recipiente es de influencia oriental. Encontramos un jardín con todo tipo de plantas y flores, algunas de ellas con forma de camelias.

El jardín a orillas del río se puede ver en el lado derecho de la escena. Detrás, cruzando el río, hay un puente que conecta las dos orillas. En primer plano hay un gran jarrón decorado con flores, coronas y frutas. Junto al río, a la izquierda se levanta una pagoda.

El borde que enmarca la escena principal, es más estrecho que el exterior. En su interior encontramos seis conjuntos de volutas y flores, separados entre sí por un interior geométrico, negro y floreado. El borde exterior queda decorado con una cenefa compuesta por camelias con sus hojas y motivos geométricos, además, de otros motivos oscuros. El borde del plato es un borde ancho enmarcado por dos bordes delgados, uno a cada lado.

## PLATO LLANO



**N.º de pieza:** 087A

**Tipología:** Servicio de mesa

**Taller:** Fábrica de la Amistad

**Lugar de producción:**

Cartagena

**Material:** Loza

**Color:** Policromado

**Técnica:** Moldeado, esmaltado,  
iluminado pintado a mano

**Iconografía:** Bodegón

**Forma:** Redondo

**Dimensiones:** 24,5 x 2 cm

**Estado de conservación:** Muy  
bueno

**Contexto cultural/estilo:** Edad  
contemporánea S.XIX

**Colección:** Prefasi-Zapata

### Descripción

El plato posee una decoración compleja. Por un lado, tiene un fileteado que cubre toda la superficie del borde del plato, enmarcado por fileteado simple en color negro.

Sobre el fileteado grueso y de color naranja, aparece decoración de tipo vegetal con representaciones figuradas de jabalíes y ciervos. Entre la decoración vegetal y la decoración figurativa, también aparecen unos rombos con decoración en el interior y en los extremos de cada lado, una especie de tondos, en cuyo interior se representa un bodegón de frutas.

Justo debajo del fileteado naranja encontramos una cenefa con decoración geométrica.

Para terminar, en el centro del plato, pueden apreciarse, aunque deterioradas, dos letras entrelazadas: D y G. Seguramente las iniciales del nombre del propietario.

## PLATO LLANO



**N.º de pieza:** 089B

**Tipología:** Servicio de mesa

**Taller:** Fábrica de la Amistad

**Lugar de producción:** Cartagena

**Material:** Loza

**Color:** Naranja

**Técnica:** Moldeado, esmaltado,  
pintado a mano

**Iconografía:** Fileteado

**Forma:** Redondo

**Dimensiones:** 23 x 2,5 cm

**Estado de conservación:**

Degradado

**Contexto cultural/estilo:** Edad  
contemporánea S.XIX

**Colección:** Prefasi-Zapata

### Descripción

El plato presenta decoración fileteada e iluminada. El borde exterior tiene un filete grueso de color amarillo iluminado, enmarcado entre dos filetes simples de color naranja. Además, el borde interior del plato tiene también filete simple en color naranja. El plato también tiene decoración en relieve en forma de abanicos uno enfrente al otro.



## PLATO HONDO



**N.º de pieza:** 094 C  
**Tipología:** Servicio de mesa  
**Taller:** Fábrica de la Amistad  
**Lugar de producción:**  
 Cartagena  
**Material:** Loza  
**Color:** Negro  
**Técnica:** Moldeado, esmaltado,  
 estampado  
**Iconografía:** Jarrones europeos  
**Forma:** Redondo  
**Dimensiones:** 23 x 3,5 cm  
**Estado de conservación:** Muy  
 bueno  
**Contexto cultural/estilo:** Edad  
 contemporánea S.XIX  
**Colección:** Prefasi-Zapata

### Descripción

La imagen que decora este plato es una mesa con dos grandes jarrones decorados con volutas, frutas y arabescos. La vasija más grande tiene dos tallos ornamentados, de los que aparecen racimos de uvas y vides, que cuelgan sobre la segunda vasija. A la derecha del jarrón grande hay una especie de botella con dos asas grandes. En la base de los dos jarrones y al lado de la mesa, aparecen ramos de rosas y hojas y otras flores que completan la decoración. La mesa está en una habitación interior donde vemos una balastrada en la pared, al fondo, que se asoma a una ventana de doble vano. Esta ventana nos permite ver el exterior. La cenefa que decora el lateral de la fuente es una forma geométrica con rombos, negros y blancos, formando un rombo alargado que conduce al centro del plato. Estas recuerdan a agujas de estilo gótico.

## FUENTE REDONDA LLANA



**N.º de pieza:** 008  
**Tipología:** Servicio de mesa  
**Taller:** Fábrica de La Amistad  
**Lugar de producción:** Cartagena  
**Material:** Loza  
**Color:** Rosa  
**Técnica:** Moldeado, esmaltado y estampado.  
**Iconografía:** Bélica  
**Forma:** Redonda  
**Dimensiones:** 35,5 x 4,5 cm  
**Estado de conservación:** Muy bueno  
**Contexto cultural/estilo:** Edad contemporánea S.XIX  
**Colección:** Prefasi-Zapata

### Descripción

La escena principal que decora esta pieza, está inspirada en una litografía de José Villegas y Cordero titulada: "Acción del 1 de enero de 1860".

En el centro de la escena y en primer plano, encontramos dos jinetes, luchando entre sí. Uno de estos jinetes, monta corcel blanco, el Cabo Mur que se apodera del estandarte que lleva el otro jinete, mientras le clava su sable en el pecho. El otro jinete es un militar del ejército marroquí que monta un caballo negro y porta el estandarte, que le arrebató el Cabo Mur. El jinete aparece cayendo hacia atrás por la acometida del Cabo.

El borde de la zafa, presenta orla de encaje con roleos y tres idénticas escenas cinegéticas/taurinas en las que dos jinetes, uno lanza en mano y otro enarbolando un lazo, persiguen dos toros en campo abierto.

## La técnica del color en la loza cartagenera

Las fábricas de loza en Cartagena no solo se centraban en perfeccionar sus técnicas decorativas y en diseñar motivos llamativos; también invertían en la investigación y desarrollo de una paleta cromática variada y rica, para satisfacer los gustos de su exigente clientela. El color, en la elaboración de la loza, adquiría una importancia vital, ya que las piezas debían integrarse como parte armónica de la decoración de los hogares de la burguesía.

Para la alta sociedad cartagenera, la loza no era solo utilitaria, sino un reflejo de estilo y status. Las vajillas, jarrones y otros elementos de loza debían complementar y realzar el resto de la decoración de la casa, combinando con colores de paredes, tapicería y muebles. Este enfoque hacia el color permitía a las fábricas ofrecer piezas que, más allá de su funcionalidad, fueran una declaración de lujo y de buen gusto, adaptándose a las tendencias de la época.

En la colección de loza que se exhibe en esta muestra, el color negro destaca por su presencia, probablemente por ser el tono más accesible y universal. Sin embargo, las fábricas de La Amistad y La Cartagenera empleaban una amplia gama de colores en sus decoraciones, lo cual agregaba un valor adicional a las piezas. Este abanico cromático podía dividirse en dos grupos principales:

- + Colores cálidos: tonalidades como el sepia (marrón), rojo, naranja, amarillo, rosado y negro.
- + Colores fríos: tonos como el azul, turquesa, verde, morado y malva.

Estos colores no solo aportaban variedad visual, sino que también ayudaban a distinguir las piezas y a incrementar su valor percibido. La selección de tonos cálidos o fríos, combinados de manera armoniosa, respondía a los gustos de una sociedad burguesa que veía en los colores un reflejo de la moda y la modernidad.

### Procedencia de los colores: óxidos y carbonatos

Los colores de la loza se lograban a partir de una cuidadosa mezcla de minerales, óxidos y carbonatos, que, al fundirse en altas temperaturas, producían tonos profundos y estables. Estos materiales, además, pasaban por un proceso físico y químico durante la cocción, que influía en la intensidad y durabilidad del color. La amplia variedad de tonalidades se obtenía mediante la manipulación de la cantidad de cada componente, lo cual permitía conseguir diferentes matices en cada color.

A continuación, se detallan algunos de los óxidos y minerales más comunes empleados en la creación de estos colores:

#### Óxidos para Colores Cálidos

- Óxido de hierro: produce tonos marrones y rojos.
- Óxido de selenio: usado para tonos rojizos.
- Óxido de cadmio: aporta matices de rojo y amarillo.
- Bióxido de magnesio: permite variaciones en rojos y naranjas.
- Óxido de cromo: utilizado también en tonos cálidos y verdes intensos.

#### Óxidos para Colores Fríos

- Óxido o carbonato de cobalto: produce tonos azules.
- Óxido o carbonato de cobre: utilizado para verdes.
- Bióxido o carbonato de magnesio: crea tonalidades malvas y violetas.
- Óxido de cromo: combinado para verdes intensos y tonos fríos profundos.

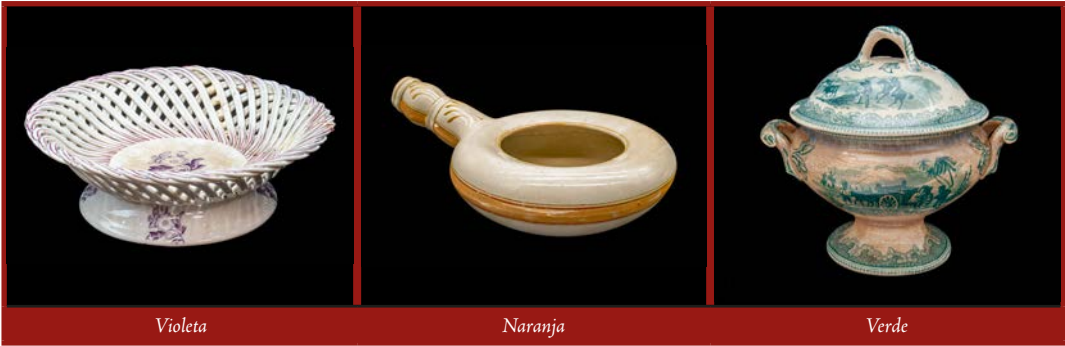


### Minerales principales para los colores

Cada color tenía un proceso específico de elaboración y una combinación de minerales cuidadosamente seleccionada. Estos son algunos de los más representativos:

- Negro: creado con magnesio, hierro y cromo, era un color ampliamente empleado y accesible.
- Rojo: se lograba con estaño, calcio y magnesio, otorgando un matiz vibrante y cálido.
- Marrón: extraído principalmente del hierro, producía un tono sepia o terroso.
- Verde: elaborado con cromo, zinc y cobalto, el verde aportaba un toque natural y elegante.
- Azul: obtenido del cobalto y silicio, el azul era un color especialmente apreciado por su profundidad.
- Violeta: creado con magnesio y cromo, un color menos común y, por tanto, más exclusivo.





*Violeta*

*Naranja*

*Verde*



*Marrón*

### El valor del color en la loza cartagenera

El color negro, al ser el más común, era generalmente el más accesible económicamente. Sin embargo, las piezas que incluían colores diferentes, como el azul, el verde o el rojo, podían tener un precio más alto debido al costo y a la dificultad para obtener algunos de los minerales necesarios para su elaboración. En este sentido, la disponibilidad de ciertas materias primas influía en el valor final de las piezas, convirtiendo las lozas decoradas con colores menos habituales en artículos más exclusivos y codiciados.

Poseer lozas con decoraciones en colores inusuales era una forma adicional de demostrar poder adquisitivo y distinción social. En una época en la que las modas cambiaban rápidamente, la capacidad de renovar y adquirir vajillas y piezas de loza en tonos nuevos y a la última moda se convirtió en otro signo de estatus para la burguesía. Así, el color no solo se entendía como un aspecto estético, sino también como un símbolo de sofisticación, modernidad y éxito económico.

En conclusión, la técnica del color en la loza cartagenera representa un equilibrio entre arte y ciencia. Las fábricas lograron dominar no solo los matices y pigmentos, sino también el complejo proceso de fundición y cocción que daba vida a estos colores. Las piezas de loza no solo respondían a los gustos de una clientela burguesa exigente, sino que reflejaban el afán de las fábricas por innovar y ofrecer siempre lo mejor, consolidando así el prestigio de la loza cartagenera como una manifestación de la riqueza y el buen gusto de su época.

## FUENTE REDONDA HONDA



**N.º de pieza:** 016  
**Tipología:** Servicio de mesa  
**Taller:** Fábrica de La Amistad  
**Lugar de producción:** Cartagena  
**Material:** Loza  
**Color:** Azul  
**Técnica:** Moldeado, esmaltado y estampado  
**Iconografía:** Jarrones  
**Forma:** Redonda  
**Dimensiones:** 33 x 11,5cm  
**Estado de conservación:** Bueno  
**Contexto cultural/estilo:** Edad contemporánea S.XIX  
**Colección:** Prefasi-Zapata

### Descripción

En la escena principal se observa una mesa sobre la que se encuentran dos grandes jarrones decorados con roleos, ovas y arabescos. El jarrón más grande, tiene dos asas ricamente ornamentadas, de cuyo interior sale un racimo de uvas y ramas de vid que cuelgan sobre el otro jarrón. A la derecha del gran jarrón, hay una especie de botella con dos grandes asas. A los pies de ambos jarrones y rodeando la mesa, ramilletes de rosas con sus hojas y otras flores que parecen anemonas, completan la decoración. Detrás de la mesa, a la derecha, hay una ventana con doble arcada que nos deja ver una vista de un jardín con árboles frondosos con una rama de arbusto que se adentra hacia la sala. El borde de la fuente, presenta orla de encaje con roleos y tres escenas cinegético/taurinas idénticas en las que dos jinetes, uno lanza en mano y otro enarbolando un lazo persiguen dos toros en campo abierto. En el exterior, podemos ver otras tres escenas diferentes de carácter bucólico.

- ✦ Un pastor con sombrero y arma a la espalda, aparece en campo abierto junto a cuatro cabras, con la mirada puesta hacia un caserío a la derecha de la escena.
- ✦ La siguiente escena se trata de una versión de la anterior.
- ✦ La otra escena se desarrolla en un jardín con espesa vegetación arbustiva. Junto a una mesa, se puede ver una banqueta sobre la que se sientan dos damas mientras que una tercera, se encuentra de pie y lleva una sombrilla en la mano. Una cuarta figura, que parece una niña, intenta llamar la atención de las otras tres damas, gesticulando o bailando. Al fondo, entre los árboles, puede verse un gran palacio.

## PLATO LLANO GRANDE



**N.º de pieza:** 022  
**Tipología:** Servicio de mesa  
**Taller:** Fábrica de La Amistad  
**Lugar de producción:** Cartagena  
**Material:** Loza  
**Color:** Negro  
**Técnica:** Moldeado, esmaltado y estampado  
**Iconografía:** Cinegética  
**Forma:** Redonda  
**Dimensiones:** 31,5 x 3 cm  
**Estado de conservación:** Muy bueno  
**Contexto cultural/estilo:** Edad contemporánea S.XIX  
**Colección:** Prefasi-Zapata

### Descripción

La escena se desarrolla en campo abierto con fondo montañoso y una vegetación escasa que se compone por un árbol a la izquierda, un arbusto a la derecha y una planta rastrera con grandes hojas y flores pequeñas, en un primer plano a los pies de unos perros.

En el centro, encontramos a un cazador con vestimenta al estilo inglés, sacando una daga para rematar al venado que acaba de abatir. El ciervo, se ve rodeado y acosado por los tres perros del cazador.

El borde del plato presenta orla de encaje de roleos con decoraciones de caza. Un jinete cabalga detrás de sus perros por una pradera, en tres de las escenas mientras que en las más pequeñas solo aparece un perro.

## PLATO HONDO



**N.º de pieza:** 024  
**Tipología:** Servicio de mesa  
**Taller:** Fábrica de La Amistad  
**Lugar de producción:** Cartagena  
**Material:** Loza  
**Color:** Rosa  
**Técnica:** Moldeado, esmaltado y estampado  
**Iconografía:** Cinegética  
**Forma:** Redonda  
**Dimensiones:** 30,5 x 3,5 cm  
**Estado de conservación:** Muy bueno  
**Contexto cultural/estilo:** Edad contemporánea S.XIX  
**Colección:** Prefasi-Zapata

### Descripción

La escena, de carácter imaginario, se desarrolla en campo abierto con un sistema montañoso al fondo y vegetación de alto tamaño. En primer plano encontramos un león, que acecha a tres caballos salvajes. Uno de los caballos, dirige su mirada hacia el león lo mira. En segundo plano, dos jinetes, uno de ellos enarbolando un lazo, persiguen a los potros salvajes.

El borde del plato, presenta orla de encaje con roleos y tres escenas cinegético/taurinas idénticas, en las que dos jinetes, uno lanza en mano y otro enarbolando un lazo, persiguen dos toros en campo abierto. Además, también posee decoración en relieve gallonada. El exterior del plato, presenta imágenes de tipo costumbrista.

La escena se desarrolla en un claro del bosque donde se encuentra una pequeña construcción de madera, entre arbolado de gran tamaño. Dos cazadores con el arma apoyada en el suelo, esperan a que un tercero, termine de atarse la bota.



## ESCUPIDERA



**N.º de pieza:** 059

**Tipología:** Servicio de higiene

**Taller:** Fábrica de la Amistad

**Lugar de producción:** Cartagena

**Material:** Loza

**Color:** Naranja

**Técnica:** Moldeado, esmaltado,  
iluminada y pintada a mano

**Iconografía:** Fileteada

**Forma:** Redonda

**Dimensiones:** 38 x 26 x 8,5 cm

**Estado de conservación:** Bueno

**Contexto cultural/estilo:** Edad  
contemporánea S.XIX

**Colección:** Prefasi-Zapata

### Descripción

La escupidera presenta fileteado de grueso tamaño en el área central de la pieza, rodeándola en todo el contorno, en color naranja con la técnica de la iluminación. Dicho fileteado, además, queda enmarcado por otros dos muy finos de color naranja mas intenso.

La boca del cuerpo central, también tiene fileteado simple de color naranja intenso. El agarrador de la escupidera, presenta decoración en relieve enmarcada por fileteados simples y además decorado con una especie de hojas o pinceladas de color naranja, aunque parece que estas, han perdido el color con el uso.

## COMPOTERA CON TAPA



**N.º de pieza:** 066  
**Tipología:** Servicio de mesa  
**Taller:** Fábrica de la Amistad  
**Lugar de producción:** Cartagena  
**Material:** Loza  
**Color:** Verde  
**Técnica:** Moldeado, esmaltado, estampado  
**Iconografía:** Cinegética  
**Forma:** Troncocónica  
**Dimensiones:** 18,5 x 17 cm  
**Estado de conservación:** Degradado  
**Contexto cultural/estilo:** Edad contemporánea S.XIX  
**Colección:** Prefasi-Zapata

### Descripción

La escena central de este recipiente se desarrolla en campo abierto. Se ve una carreta tirada por bueyes y tres campesinos, uno de ellos dirigiendo la marcha de los bueyes portando una larga vara, mientras que los otros dos, van detrás, uno caminando que parece llevar un arma sobre su hombro, y el otro sentado en la parte trasera de la carreta, mientras charla con el compañero. Entre ambos hombres, aparece un perro. Al fondo a la izquierda, aparecen dos jinetes a caballo, que posiblemente sean los señores. El fondo que enmarca la escena es de tipo montañoso y se deja ver a través de las nubes.

La decoración vegetal es de baja y de mediana altura. El pie del cuerpo central, así como el borde de la tapa, poseen decoración de orla puntilleada con roleos. La tapa tiene como decoración una escena cinegética con dos cazadores, uno a pie y otro a caballo que apuntan con rifles a un grupo de toros que tienen enfrente.

La escena se desarrolla en campo abierto y es de carácter montañoso con vegetación baja a la altura de los cazadores. Tanto el agarrador de la tapa como las asas del cuerpo principal tienen decoración en relieve de tipo vegetal.

## PLATO LLANO



**N.º de pieza:** 091 A

**Tipología:** Servicio de mesa

**Taller:** Fábrica de la Amistad

**Lugar de producción:** Cartagena

**Material:** Loza

**Color:** Marrón

**Técnica:** Moldeado, esmaltado,  
estampado

**Iconografía:** Cinegética/taurina

**Forma:** Redondo

**Dimensiones:** 23,5 x 3 cm

**Estado de conservación:** Muy  
bueno

**Contexto cultural/estilo:** Edad  
contemporánea S.XIX

**Colección:** Prefasi-Zapata

### Descripción

La escena que ocupa el plato se desarrolla en campo abierto. En primer plano, aparece una pareja de búfalos, uno de ellos cayendo al suelo, que acaba de ser abatido, por un cazador a caballo que está en segundo plano. El jinete aparece detrás de un montículo de tierra, cabalgando con un rifle en alto.

Se aprecia un fondo montañoso. La vegetación es de arbustos y palmeral en distintos planos de la imagen.

El borde del plato presenta orla de encaje con roleos y tres escenas cinegético/taurinas idénticas en las que dos jinetes, uno lanza en mano y otro enarbolando un lazo, persiguen dos toros en campo abierto.

# SALA 5



## El legado de José Miguel Prefasi y María Teresa Zapata

José Miguel Prefasi Jiménez, farmacéutico de profesión y humanista de vocación, fue un hombre profundamente comprometido con las ciencias y las artes. Su amor por la historia y las piezas de valor patrimonial lo llevó a adentrarse en el mundo del coleccionismo, una pasión que compartió y transmitió a su esposa, María Teresa Zapata. Juntos, desarrollaron un vínculo estrecho con el ámbito artístico, participando en el círculo de destacados escultores y pintores de la época, entre ellos el reconocido artista murciano José María Párraga, cuya influencia y amistad ampliaron su aprecio por el arte y la cultura.

La inclinación del matrimonio hacia el coleccionismo se manifestó de manera especial en las piezas de loza fabricadas en las históricas fábricas de Cartagena. Este interés surgió a medida que fueron conociendo a diversos comerciantes de antigüedades en Murcia y Almería, quienes ofrecían piezas únicas provenientes de manufacturas emblemáticas como La Amistad y La Cartagenera. Fascinados por la riqueza de colores y la diversidad técnica de estas obras, los Prefasi-Zapata comenzaron a adquirir selectivamente piezas que representaran lo mejor de la producción cerámica cartagenera.

### Formación de la colección en los años 70

El verdadero auge de esta colección tuvo lugar en la década de los años 70 del siglo XX, cuando la pareja emprendió una serie de viajes por diferentes regiones de España. Durante estas travesías, visitaron mercados de antigüedades, exposiciones y tiendas especializadas, seleccionando cuidadosamente cada objeto que incorporaban a su colección. Su meticulosidad se centraba en encontrar piezas que no solo fueran estéticamente atractivas, sino que también ofrecieran un testimonio histórico de las técnicas de loza y de la identidad cultural de Cartagena en el siglo XIX.

La colección se fue configurando como una expresión del gusto refinado de los Prefasi-Zapata, quienes no solo se limitaron a adquirir las piezas, sino que también diseñaron muebles específicos para exponerlas en su hogar. Estos exhibidores estaban pensados para optimizar tanto la iluminación natural como la artificial, garantizando que cada pieza pudiera ser apreciada en todo su esplendor. La disposición cuidadosa de la colección en su residencia reflejaba un compromiso no solo con el arte, sino también con la conservación y presentación de estas joyas de la cerámica española.

### Conservación y legado familiar

Tras el fallecimiento de José Miguel, María Teresa asumió el compromiso de preservar esta colección con el mismo esmero que ambos habían demostrado a lo largo de los años. Su dedicación permitió que las piezas se mantuvieran en excelentes condiciones, y su devoción por el legado familiar se transmitió a sus hijos, José Miguel y Carmen, quienes crecieron compartiendo el aprecio y el respeto hacia estas obras de arte.

Siguiendo la tradición de sus padres, José Miguel y Carmen tomaron la decisión de compartir la colección con la comunidad, cediéndola al Ayuntamiento de Cartagena a través del Museo Arqueológico de la ciudad. Este acto de generosidad no solo asegura la conservación de la colección en su totalidad, sino que también permite que esta herencia cultural esté accesible al público, brindando una ventana hacia una etapa histórica fundamental de Cartagena.



*José Miguel Prefasi y María Teresa Zapata*

### **Significado cultural y patrimonial de la colección Prefasi-Zapata**

La Colección Prefasi-Zapata representa un valioso testimonio de la industria cerámica de Cartagena y del gusto burgués por la loza decorativa en el siglo XIX. Las piezas de La Amistad y La Cartagenera, dos de las fábricas más destacadas de la época, se caracterizan por la calidad de sus materiales, la diversidad cromática y la minuciosidad en los detalles decorativos. La colección incluye desde vajillas hasta ornamentos de uso doméstico, que ilustran las influencias artísticas de la época y el valor otorgado al arte en el contexto cotidiano de las familias burguesas.

Al exhibirse en el Museo Arqueológico de Cartagena, esta colección ofrece a los visitantes la oportunidad de sumergirse en el esplendor de la cerámica cartagenera, valorando no solo la técnica, sino también la historia de cada pieza. La cesión de la colección al museo asegura su conservación y difusión, permitiendo que futuras generaciones puedan admirar y estudiar estas obras.

De esta manera, la colección no solo honra la memoria de José Miguel y María Teresa, sino que también contribuye al enriquecimiento cultural de la ciudad, consolidándose como un símbolo de la importancia de preservar el patrimonio artístico. A través de este legado, los Prefasi-Zapata permiten que el arte de la loza cartagenera continúe vivo y accesible, celebrando así una parte invaluable de la historia de Cartagena y su identidad cultural.

## Loza decorativa

La loza decorativa de Cartagena, producida en fábricas especializadas, ha sido una pieza clave en la ornamentación de las viviendas burguesas del siglo XIX en la ciudad. Estas piezas, concebidas para cumplir tanto funciones prácticas como meramente estéticas, lograron consolidarse como elementos indispensables en el mobiliario de estas residencias. La loza decorativa de Cartagena se destaca por encarnar plenamente el concepto de “arte del todo”, vinculado al movimiento modernista.



El Modernismo es una corriente artística que busca la fusión armónica entre vida y arte, y se caracteriza por la inspiración en la naturaleza. Las obras modernistas se distinguen por sus formas orgánicas y líneas curvas, con motivos como flores, hojas, libélulas, mariposas y pavos reales, que confieren un aspecto visual atractivo y sofisticado a la decoración. Bajo esta perspectiva, cada elemento arquitectónico o decorativo es tratado como parte esencial de un conjunto más amplio. Así, los materiales utilizados son cuidadosamente seleccionados y varían en función del poder adquisitivo de quienes encargan las obras. Entre los materiales empleados para piezas modernistas se encuentran el mármol, el cobre, la forja, el cristal, la loza y la madera, todos ellos manipulados con el objetivo de dotar de belleza y personalidad cada espacio.

Los arquitectos modernistas en Cartagena, entre ellos Tomás Rico Valarino y Víctor Beltrí, diseñaban hasta el último detalle de sus edificaciones, otorgando gran importancia a las llamadas “artes menores”, como el mobiliario, la cerámica, la orfebrería y las vidrieras. De hecho, una de las innovaciones de esta corriente fue la incorporación de estructuras de hierro y vidrio, que conferían a las edificaciones una apariencia ligera pero resistente. Estos avances, promovidos también por la Revolución Industrial, reflejan el ideal modernista de crear espacios luminosos y lujosos que acercaran a sus habitantes a la naturaleza sin necesidad de salir del hogar.

Las fábricas de loza en Cartagena producían objetos decorativos de uso cotidiano, como tinteros, maceteros y floreros, piezas que, independientemente de su función práctica, resultaban visualmente atractivas. Su diseño no solo estaba pensado para la utilidad, sino también para reflejar el estatus y la sofisticación de las familias burguesas que los poseían, generando un impacto estético incluso en reposo. Además de estas piezas, las fábricas cartageneras produjeron objetos puramente decorativos, entre ellos azulejos para revestimientos parietales de salones principales, que destacaban por su riqueza cromática y variedad de motivos. Ejemplo de ello son los azulejos decorativos de la casa de la familia Valarino, hoy propiedad de los Silgestrom, únicos en su estilo y exclusivos de dicha vivienda.

Algunas de estas piezas históricas, como los azulejos decorativos, han sido exhibidas en eventos especializados, como la exposición de loza cartagenera en el Museo Arqueológico de Murcia en 2021, que contó con piezas de la colección privada de Francisco Ruiz. Esta muestra no solo resaltó la calidad artística de la loza decorativa de Cartagena, sino también su papel fundamental en el patrimonio cultural de la región, evidenciando la tradición artesanal y el refinamiento que caracterizó a la producción cerámica de esta ciudad durante el auge del Modernismo.



*Salon Casa Siljestrom Cartagena*



## JARRA / FLORERO



**N.º de pieza:** 064  
**Tipología:** Decorativa  
**Taller:** Fábrica de la Amistad  
**Lugar de producción:** Cartagena  
**Material:** Loza  
**Color:** Policromado  
**Técnica:** Moldeado, esmaltado,  
**Iconografía:** Antropomorfa  
**Forma:** Truncocónica  
**Dimensiones:** 24 x 14 cm  
**Estado de conservación:** Muy bueno  
**Contexto cultural/estilo:** Edad contemporánea S.XIX  
**Colección:** Prefasi-Zapata

### Descripción

Jarra con forma de carpa multicolor. Presenta decoración en relieve que simula las escamas del pez. El pez tiene la boca abierta de forma pronunciada, haciendo las veces de decantador o como lugar donde colocar las flores.

La cola de la carpa, retorcida hacia la cabeza, sirve de asa para la jarra.

## Loza de mesa

Entre las diversas piezas que producían las fábricas de loza en Cartagena, las más reconocidas y valoradas eran las destinadas al servicio de mesa, es decir, las vajillas. Estas piezas no solo definían el prestigio de las fábricas del siglo XIX, sino que también se convirtieron en un símbolo de identidad y distinción. Al observarlas, es posible identificar de inmediato a qué alfarería pertenecen y vislumbrar la habilidad artesanal de la época.

El término “juego de mesa” hace referencia a todo el conjunto de loza utilizado en el servicio de comedor. En el siglo XIX, el comedor comenzó a desempeñar un papel central en la articulación del hogar de la burguesía moderna, consolidándose como una habitación exclusiva para comidas y cenas en las residencias de familias adineradas. De hecho, contar con un comedor espacioso, donde pudieran reunirse numerosos comensales, era una expresión de riqueza y estatus. Exhibir una vajilla finamente seleccionada se consideraba un símbolo de distinción y era una forma de mostrar la posición social de la familia.

La vajilla, entonces, se transformó en un elemento esencial de la vida social de la burguesía, un medio de elegancia y buen gusto para acompañar cenas y almuerzos destinados tanto a establecer alianzas matrimoniales como a concretar negocios. Con el tiempo, el deseo de exhibir la vajilla aun cuando no estaba en uso dio lugar a la demanda de un mueble específico para este propósito: el aparador.

Este nuevo mobiliario, creado específicamente para el comedor, constaba de una estructura de madera con puertas de cristal, que permitían ver las piezas más llamativas de la vajilla, como las soperas y las legumbres. Estas grandes piezas eran las que mejor lucían la decoración, diseñada para captar la atención de los invitados.



*Dinner at Haddo House 1884. Alfred Edward Emslie*



*Comedor Casa Modernista. Museo del Romanticismo. Madrid*

1. Juego de mesa: compuesto por los platos (llanos, hondos y de postre), vasos-tazas (que incluyen tazas y platillos, y pocillos para el chocolate), y una serie de pequeñas piezas complementarias, como las entremeseras, salseras, azucareros, mantequeras, fruteros y paneras.
2. Juego de servicio: que incluye las piezas de mayor tamaño, como las soperas, fuentes, legumbres, jarras, ensaladeras y compoteras, todas diseñadas para contener y presentar los alimentos en la mesa.



Mesa de comedor. Museo del Romanticismo. Madrid

Durante este período, el estilo de servicio en la mesa también experimentó un cambio notable. El tradicional servicio “a la francesa”, en el que todos los alimentos se colocaban sobre la mesa y cada comensal se servía a sí mismo, fue sustituido por el “servicio a la rusa”, una forma de presentación más refinada y protocolar. En el servicio a la rusa, se utilizan dos mesas distintas:

- La mesa principal o de comedor: donde se ubican los comensales, cada uno con su propio servicio dispuesto de antemano. Sobre esta mesa solo se colocan los utensilios necesarios para cada invitado y un pequeño adorno central, generalmente flores o algún detalle decorativo, sin obstaculizar la vista entre los comensales para favorecer una conversación fluida.
- La mesa auxiliar o de servicio: situada en un rincón del comedor, pero a la vista, se destina a las piezas grandes como soperas y fuentes, y a las jarras con agua. Esta mesa es de uso exclusivo del servicio, que va sirviendo los alimentos a los invitados de la mesa principal.

La mesa auxiliar suele estar vestida con una mantelería que complementa la de la mesa principal, y todas las piezas sobre ella forman parte de la misma vajilla, armonizando en color y decoración.



Mesa auxiliar. Museo del Romanticismo. Madrid

Adoptar el servicio a la rusa requería una inversión significativa, tanto en el mobiliario como en el personal de servicio, lo que añadía otro nivel de distinción para las familias adineradas. Tener un mayor número de sirvientes era en sí mismo una señal de riqueza y prestigio social.

Por último, también encontramos una mesa especial, conocida como la mesita de té, que solía estar situada fuera del comedor y cumplía con la nueva costumbre de celebrar “meriendas”, un momento social en el que las damas se reunían para tomar té, café o chocolate en una sala apartada de la de los caballeros. Estas mesitas de té, pequeñas y delicadas, se vestían con lo necesario para las meriendas: recipientes para dulces, platos de postre, jarritas para la leche, teteras y cafeteras, que podían ser de loza o de otros materiales refinados.

En definitiva, la vajilla del siglo XIX se consolidó como un símbolo de estatus social, un conjunto de piezas decorativas que expresaban el nivel adquisitivo de una familia. Cuanto más rica y elaborada fuera la decoración de la vajilla, mayor era la opulencia y el prestigio que reflejaba.



*Juego de café y té. Museo del Romanticismo. Madrid*

## PLATO DE CAFÉ D



**N.º de pieza:** 081  
**Tipología:** Servicio de mesa  
**Taller:** Fábrica de la Amistad  
**Lugar de producción:** Cartagena  
**Material:** Loza  
**Color:** Negro  
**Técnica:** Moldeado, esmaltado, estampada  
**Iconografía:** Taurina/cinegética  
**Forma:** Troncocónica  
**Dimensiones:** 15 x 3 cm  
**Estado de conservación:** Muy bueno  
**Contexto cultural/estilo:** Edad contemporánea S.XIX  
**Colección:** Prefasi-Zapata

### Descripción

En la escena principal encontramos a un jinete al galope, lanza en mano persiguiendo un toro. La escena se desarrolla junto a un puente, por el que pasa un pequeño arroyo del que brota la vegetación. Sobre el puente, encontramos un frondoso árbol de gran tamaño y junto a este, un humilladero. El fondo es montañoso sin vegetación, como si fuese un desierto rocoso, y entre las pequeñas montañas, se aprecia a otro jinete.

El borde del plato tiene orla puntillada con roleos y con escenas idénticas de la tiente del toro, donde aparece un jinete con un lazo en la mano, persiguiendo al toro.

## PLATO LLANO



**N.º de pieza:** 034  
**Tipología:** Servicio de mesa  
**Taller:** Fábrica de La Amistad  
**Lugar de producción:** Cartagena  
**Material:** Loza  
**Color:** Negro  
**Técnica:** Moldeado, esmaltado y estampado  
**Iconografía:** Floral  
**Forma:** Redondo  
**Dimensiones:** 30,5 x 3,5 cm  
**Estado de conservación:** Muy bueno  
**Contexto cultural/estilo:** Edad contemporánea S.XIX  
**Colección:** Prefasi-Zapata

### Descripción

El plato tiene decoración de estilo floral formado por rosas de pitiminí y otro tipo de adorno de estilo vegetal, en toda su superficie.

En el centro de la pieza, encontramos una especie de rosetón redondo, con motivos vegetales y roleos.

## ENTREMESERA



**N.º de pieza:** 076  
**Tipología:** Servicio de mesa  
**Taller:** Fábrica de la Amistad  
**Lugar de producción:** Cartagena  
**Material:** Loza  
**Color:** Naranja  
**Técnica:** Moldeado, esmaltado, pintada a mano  
**Iconografía:** Fileteada  
**Forma:** Ovalada  
**Dimensiones:** 22 x 12 x 4 cm  
**Estado de conservación:** Muy bueno  
**Contexto cultural/estilo:** Edad contemporánea S.XIX  
**Colección:** Prefasi-Zapata

### Descripción

La entremesera presenta decoración fileteada en color naranja, con diferentes grosores en el trazo. El pie, posee fileteado simple al igual que el borde de la pieza y el trazado interior de la entremesera. También presenta un fileteado de un grosor más amplio remarcado por otras dos líneas más finas, una a cada lado.

Los extremos de la pieza cuentan con decoración en relieve de tipo vegetal, resaltados con fileteados.



## PLATO LLANO



**N.º de pieza:** 092

**Tipología:** Servicio de mesa

**Taller:** Fábrica de la Amistad

**Lugar de producción:** Cartagena

**Material:** Loza

**Color:** Negro

**Técnica:** Moldeado, esmaltado,  
estampado

**Iconografía:** Cinegética

**Forma:** Redondo

**Dimensiones:** 24 x 2,5 cm

**Estado de conservación:** Muy  
bueno

**Contexto cultural/estilo:** Edad  
contemporánea S.XIX

**Colección:** Prefasi-Zapata

### Descripción

La escena principal que decora el plato se desarrolla a campo abierto, sobre una llanura con muchas palmeras. El paisaje queda partido en dos, por un río que se puede observar al fondo.

En la parte más lejana, se observa un sistema montañoso de gran relieve.

En el centro de la escena, aparecen desde el lado derecho tres jinetes, dos de ellos visibles, aunque con distinta intensidad, creando así un efecto de lejanía, y un tercero más velado. Los jinetes van al galope empuñando un arma y apuntando a dos avestruces que corren delante de ellos y parece que desaparecen por el extremo contrario del plato.

Completando la escena y en primerísimo plano, aparece una piedra de gran tamaño con vegetación baja.

El plato, además tiene decoración fileteada simple, en el borde interior y exterior resaltando la decoración principal.

## POSIBLE FRUTERO



**N.º de pieza:** 001  
**Tipología:** Servicio de mesa  
**Taller:** Fábrica de La Amistad  
**Lugar de producción:** Cartagena  
**Material:** Loza  
**Color:** Negro  
**Técnica:** Moldeado, esmaltado y estampado.  
**Iconografía:** Costumbrista  
**Forma:**  
**Dimensiones:** 14,5 x 25 cm  
**Estado de conservación:** Fragmentado  
**Contexto cultural/estilo:** Edad contemporánea S.XIX  
**Colección:** Prefasi-Zapata

### Descripción

La imagen que decora el frutero, es una escena publicada en la revista "La Biblia de las Mujeres" (Alfredo Perea y Rojas 1839-1895). En la parte central vemos a tres mujeres elegantemente vestidas, con faldas de crinolina sueltas, leyendo la Biblia.

Las tres mujeres aparecen sentadas en el jardín. A la derecha aparece en el suelo un jarrón con grandes flores. El jardín está a orillas de un lago donde navegan algunas embarcaciones.

Detrás de ellos hay un paisaje con un sistema montañoso alto. En el valle, frente al jardín donde leen las mujeres, y al pie de la montaña pueden verse muchos edificios que recuerdan a los edificios del Medio Oriente.

Los bordes de la pieza, tanto la boca como el pie, tienen fileteado simple en color negro.

## JARRA



**N.º de pieza:** 046  
**Tipología:** Servicio de mesa  
**Taller:** Fábrica de La Amistad  
**Lugar de producción:** Cartagena  
**Material:** Loza  
**Color:** Negro  
**Técnica:** Moldeado, esmaltado, estampado  
**Iconografía:** Cinegética/ taurina  
**Forma:** Truncocónica  
**Dimensiones:** 20 x 20 cm  
**Estado de conservación:** Muy bueno  
**Contexto cultural/estilo:** Edad contemporánea S.XIX  
**Colección:** Prefasi-Zapata

### Descripción

En la escena principal de la jarra, encontramos a un jinete al galope, lanza en mano persiguiendo dos toros. La escena se desarrolla junto a un puente, por el que pasa un pequeño arroyo del que brota la vegetación. Sobre el puente, encontramos un frondoso árbol de gran tamaño y junto a este, un humilladero. El fondo es montañoso sin vegetación, como si fuese un desierto rocoso, y entre las pequeñas montañas, se aprecian a otros dos jinetes. Y un poco más lejanas, se pueden ver dos pequeñas edificaciones separadas entre sí por varios metros.

La boca de la pieza posee orla puntillada con motivos florales como decoración, al igual que el asa, que además tiene decoración en relieve.

## TETERA



**N.º de pieza:** 048  
**Tipología:** Servicio de mesa  
**Taller:** Fábrica de La Amistad  
**Lugar de producción:** Cartagena  
**Material:** Loza  
**Color:** Verde  
**Técnica:** Moldeado, esmaltado, pintada a mano  
**Iconografía:** Fileteada  
**Forma:** Truncocónica  
**Dimensiones:** 22 x 24,5 cm  
**Estado de conservación:** Degradado  
**Contexto cultural/estilo:** Edad contemporánea S.XIX  
**Colección:** Prefasi-Zapata

### Descripción

La tetera posee decoración en relieve con motivos curvilíneos y vegetales, en todo el cuerpo, incluyendo el pie, el decantador y el asa; mientras que la tapadera es lisa, sin embargo, el agarrador de la tapa tiene forma de piña.

Además, la pieza está decorada con fileteado simple en color verde y negro, formando una cenefa en la parte media de la tetera más o menos.

El decantador, el asa y el pie, tienen fileteado en color verde con motivos vegetales, acentuando los relieves de la pieza.

## FRUTERO DE PIE ALTO



**N.º de pieza:** 056  
**Tipología:** Servicio de mesa  
**Taller:** Fábrica de la Amistad  
**Lugar de producción:** Cartagena  
**Material:** Loza  
**Color:** Naranja  
**Técnica:** Moldeado, esmaltado, iluminado y pintado a mano  
**Iconografía:** Fileteada  
**Forma:** Truncocónica  
**Dimensiones:** 25,5 x 15 cm  
**Estado de conservación:** Degradado  
**Contexto cultural/estilo:** Edad contemporánea S.XIX  
**Colección:** Prefasi-Zapata

### Descripción

El frutero presenta decoración en relieve en el pie y en el reverso del plato. Además, las asas tienen decoración en relieve de tipo vegetal.

La pieza presenta decoración fileteada simple de color naranja, creando una cenefa, cuyo interior está pintada en color naranja claro e iluminado. El borde del plato tiene fileteado simple de color naranja en el borde y otro inferior, dejando un espacio en medio, pintado en naranja claro e iluminado.

## AZUCARERO CON TAPA



**N.º de pieza:** 068  
**Tipología:** Servicio de mesa  
**Taller:** Fábrica de la Amistad  
**Lugar de producción:** Cartagena  
**Material:** Loza  
**Color:** Negro  
**Técnica:** Moldeado, esmaltado, estampado  
**Iconografía:** Taurina/cinegética  
**Forma:** Troncocónica  
**Dimensiones:** 22,5 x 15 cm  
**Estado de conservación:** Muy bueno  
**Contexto cultural/estilo:** Edad contemporánea S.XIX  
**Colección:** Prefasi-Zapata

### Descripción

La escena principal que decora el azucarero, encontramos a un jinete al galope, lanza en mano persiguiendo dos toros. La escena se desarrolla junto a un puente, por el que pasa un pequeño arroyo del que brota la vegetación. Sobre el puente, encontramos un frondoso árbol de gran tamaño y junto a este, un humilladero. El fondo es montañoso sin vegetación, como si fuese un desierto rocoso, y entre las pequeñas montañas, se aprecian a otros dos jinetes. Y un poco más lejanas, se pueden ver dos pequeñas edificaciones separadas entre sí por varios metros.

La boca de la pieza y las asas, tienen decoración de orla de roleos. La tapa tiene orla puntillada con roleos y con escenas idénticas de la tiente del toro, donde aparece un jinete con un lazo en la mano, persiguiendo al toro.

## CUENCO



**N.º de pieza:** 077

**Tipología:** Servicio de mesa

**Taller:** Fábrica de la Amistad

**Lugar de producción:** Cartagena

**Material:** Loza

**Color:** Negro

**Técnica:** Moldeado, esmaltado,  
estampada

**Iconografía:** Taurina/cinegética

**Forma:** Troncocónica

**Dimensiones:** 14,5 x 11 cm

**Estado de conservación:** Muy  
bueno

**Contexto cultural/estilo:** Edad  
contemporánea S.XIX

**Colección:** Prefasi-Zapata

### Descripción

En la escena principal encontramos a un jinete al galope, lanza en mano persiguiendo un toro. La escena se desarrolla junto a un puente, por el que pasa un pequeño arroyo del que brota la vegetación. Sobre el puente, encontramos un frondoso árbol de gran tamaño y junto a este, un humilladero. El fondo es montañoso sin vegetación, como si fuese un desierto rocoso, y entre las pequeñas montañas, se aprecia a otro jinete.

El borde interior del cuenco, tiene orla puntillada con roleos y con escenas idénticas de la tiente del toro, donde aparece un jinete con un lazo en la mano, persiguiendo al toro.

## CUENCO CON ASAS



**N.º de pieza:** 079  
**Tipología:** Servicio de mesa  
**Taller:** Fábrica de la Amistad  
**Lugar de producción:** Cartagena  
**Material:** Loza  
**Color:** Negro  
**Técnica:** Moldeado, esmaltado, estampada  
**Iconografía:** Taurina/cinegética  
**Forma:** Troncocónica  
**Dimensiones:** 19,5 x 9,5 cm  
**Estado de conservación:** Muy bueno  
**Contexto cultural/estilo:** Edad contemporánea S.XIX  
**Colección:** Prefasi-Zapata

### Descripción

La escena principal que decora el cuenco encontramos a un jinete al galope, lanza en mano persiguiendo dos toros. La escena se desarrolla junto a un puente, por el que pasa un pequeño arroyo del que brota vegetación en las orillas.

Sobre el puente, encontramos un frondoso árbol de gran tamaño y junto a este, un humilladero. El fondo es montañoso sin vegetación, como si fuese un desierto rocoso, y entre las pequeñas montañas, se aprecian a otros dos jinetes. Y un poco más lejanas, se pueden ver dos pequeñas edificaciones separadas entre sí por varios metros.

La boca de la pieza y las asas, tienen decoración de orla de roleos. El borde interior del cuenco, tiene orla puntillada con roleos y con escenas idénticas de la tiente del toro, donde aparece un jinete con un lazo en la mano, persiguiendo al toro. El interior del cuenco, en el centro, encontramos otra escena idéntica a la escena que decora el exterior, pero con un solo toro, en lugar de dos.



## POCILLO



**N.º de pieza:** 098

**Tipología:** Servicio de mesa

**Taller:** Fábrica de la Amistad

**Lugar de producción:** Cartagena

**Material:** Loza

**Color:** Negro

**Técnica:** Moldeado, esmaltado,  
estampado

**Iconografía:** Costumbrista

**Forma:** Truncocónico

**Dimensiones:** 7,5 x 6 cm

**Estado de conservación:**

Degradado

**Contexto cultural/estilo:** Edad  
contemporánea S.XIX

**Colección:** Prefasi-Zapata

### Descripción

El pocillo tiene dos imágenes diferentes una a cada lado de este.

Ambas escenas se desarrollan en un entorno arbolado, compuesto de diferentes tipos de plantas, aunque en una de las estampas, también se puede ver parte de una edificación.

En una de las escenas, vemos dos niños ataviados con ropas de adultos.

La niña viste un vestido voluminoso con una cantimplora y un sombrero. Se representa mirando al niño, que viste uniforme de granadero y parece ofrecerle a la niña un globo.

En la otra escena, la niña viste un vestido similar al de la otra escena, pero con ligeras diferencias. Aparece sujetando con ambas manos la cantimplora, como si fuese a usarla, mientras escucha lo que le está diciendo el niño vestido con uniforme de soldado.

## PLATO LLANO



**N.º de pieza:** 104  
**Tipología:** Servicio de mesa  
**Taller:** Fábrica de la Amistad  
**Lugar de producción:** Cartagena  
**Material:** Loza  
**Color:** Azul  
**Técnica:** Moldeado, esmaltado, estampado  
**Iconografía:** Vegetal  
**Forma:** Redondo  
**Dimensiones:** 22,5 x 2,5 cm  
**Estado de conservación:** Muy bueno  
**Contexto cultural/estilo:** Edad contemporánea S.XIX  
**Colección:** Prefasi-Zapata

### Descripción

El plato presenta decoración con motivos vegetales y geométricos en toda la superficie del borde. Entre el borde y la estampa central, aparece una especie de cuerda en la que se enrolla una enredadera. El motivo central es una composición vegetal y geométrica con motivos similares a los del borde.

## FRUTERO



- N.º de pieza:** 044  
**Tipología:** Servicio de mesa  
**Taller:** Fábrica de La Amistad  
**Lugar de producción:** Cartagena  
**Material:** Loza  
**Color:** Negro  
**Técnica:** Moldeado, esmaltado, estampado  
**Iconografía:** Gótica y jarrones europeos  
**Forma:** Troncocónica  
**Dimensiones:** 23,5 x 12 cm  
**Estado de conservación:** Bueno  
**Contexto cultural/estilo:** Edad contemporánea S.XIX  
**Colección:** Prefasi-Zapata

### Descripción

El frutero presenta decoración en relieve y calados. La parte exterior tiene orlas de estilo geométrico y gótico en las partes lisas de la pieza. En la mitad del cuerpo del frutero, tanto el interior como en la parte externa aparece la misma orla, mientras que la orla que decora la parte superior del borde, tiene ligeras diferencias, terminando la decoración en forma de agujas.

La base interior de la pieza, tiene como escena principal una estampación donde encontramos una mesa con dos cráteres y una jarra encima. La crátera central es de mayor tamaño que la otra y tiene como decoración una pintura al gusto clásico de la que brotan un ramillete de uvas, hojas de vid y rosas. La mesa está cubierta casi en su totalidad, por flores de diferentes tamaños. Detrás de la mesa hay una ventana a la derecha, con doble arcada, que deja ver la vista de un jardín.

## LEGUMBRERA CON TAPA



**N.º de pieza:** 073  
**Tipología:** Servicio de mesa  
**Taller:** Fábrica de la Amistad  
**Lugar de producción:** Cartagena  
**Material:** Loza  
**Color:** Azul  
**Técnica:** Moldeado, esmaltado, pintada a mano  
**Iconografía:** Fileteada  
**Forma:** Troncocónica  
**Dimensiones:** 32,5 x 23 x 18 cm  
**Estado de conservación:** Muy bueno  
**Contexto cultural/estilo:** Edad contemporánea S.XIX  
**Colección:** Prefasi-Zapata

### Descripción

La legumbrera presenta decoración fileteada en color azul en toda la superficie. Se puede observar un fileteado doble en el borde de la tapa. Mientras que el fileteado del borde del pie, el del borde del recipiente y el fileteado que se encuentra en la parte media de la tapadera, son de tipo simple.

Además, tanto el asa de la tapadera como la base de esta y las asas del cuerpo principal presentan también decoración en relieve con temática vegetal, acentuada por fileteado en color azul.

## SOPERA CON TAPADERA



**N.º de pieza:** 074

**Tipología:** Servicio de mesa

**Taller:** Fábrica de la Amistad

**Lugar de producción:** Cartagena

**Material:** Loza

**Color:** Negro

**Técnica:** Moldeado, esmaltado,  
estampada

**Iconografía:** Jarrones

**Forma:** Truncocónica

**Dimensiones:** 30 x 18 x 20,5 cm

**Estado de conservación:**

Degradado

**Contexto cultural/estilo:** Edad  
contemporánea S.XIX

**Colección:** Prefasi-Zapata

### Descripción

La sobera tiene dos estampaciones idénticas, una a cada lado del cuerpo principal con una escena en la que encontramos una mesa sobre la que se hay dos cráteras y una jarra. La crátera central es de mayor tamaño que la otra y tiene como decoración, una pintura al gusto clásico de la que brota un ramillete de uvas, hojas de vid y rosas.

La mesa está cubierta casi en su totalidad, por flores de diferentes tamaños. Detrás de la mesa hay una ventana a la derecha, con doble arcada, que nos deja ver una vista de un jardín. La tapadera y el borde del pie, tiene decoración en forma geométrica de estilo gótico. Tanto las asas de la tapadera como del cuerpo principal tienen decoración en relieve de tipo vegetal y fileteada.

## FUENTE OVALADA LLANA



**N.º de pieza:** 027  
**Tipología:** Servicio de mesa  
**Taller:** Fábrica de La Amistad  
**Lugar de producción:** Cartagena  
**Material:** Loza  
**Color:** Azul  
**Técnica:** Moldeado, esmaltado y estampado  
**Iconografía:** Cinegética/taurina  
**Forma:** Ovalada  
**Dimensiones:** 33 x 27 x 3,5 cm  
**Estado de conservación:** Fragmentada  
**Contexto cultural/estilo:** Edad contemporánea S.XIX  
**Colección:** Prefasi-Zapata

### Descripción

En la escena central de la fuente, en primer plano aparecen cuatro cazadores; dos a pie con lanzas en la mano, uno de ellos soplando un cuerno y otros dos a caballo galopando, también con lanzas en mano y con una jauría de perros.

Todos acorralan a un ciervo con una gran cornamenta que está tratando de librarse de los perros.

A la derecha, junto al ciervo, aparece un árbol de gran tamaño, mientras que, al fondo, pueden verse montañas no muy altas y praderas.

El borde presenta orla de encaje con roleos y tres escenas idénticas de carácter cinegético/taurino; en las que dos jinetes, uno lanza en mano y otro enarbolando un lazo, persiguen dos toros en campo abierto.

## COMPOTERA



**N.º de pieza:** 067  
**Tipología:** Servicio de mesa  
**Taller:** Fábrica de la Amistad  
**Lugar de producción:** Cartagena  
**Material:** Loza  
**Color:** Azul  
**Técnica:** Moldeado, esmaltado, estampado  
**Iconografía:** Floral  
**Forma:** Truncocónica  
**Dimensiones:** 27 x 26 cm  
**Estado de conservación:** Muy bueno  
**Contexto cultural/estilo:** Edad contemporánea S.XIX  
**Colección:** Prefasi-Zapata

### Descripción

La legumbreira presenta como decoración en la totalidad de la pieza, ramilletes de diferentes flores y hojas con ligeras diferencias entre sí, y además tienen distintos tamaños. Además, el asa y el agarrador de la legumbreira, tienen decoración en relieve de tipo vegetal con decoración floral.

## FUENTE LLANA



**N.º de pieza:** 011  
**Tipología:** Servicio de mesa  
**Taller:** Fábrica de La Amistad  
**Lugar de producción:**  
Cartagena  
**Material:** Loza  
**Color:** Negro  
**Técnica:** Moldeado, esmaltado y  
estampada.  
**Iconografía:** Costumbrista  
**Forma:**  
**Dimensiones:** 35,5 x 29 x 27,5  
cm  
**Estado de conservación:** Muy  
bueno  
**Contexto cultural/estilo:** Edad  
contemporánea S.XIX  
**Colección:** Prefasi-Zapata

### Descripción

La escena que decora la fuente, se trata de “Los amantes sorprendidos”.

La escena se desarrolla en un bonito jardín de una casa pudiente.

Dos enamorados, ricamente vestidos, suben corriendo las escaleras de la casa, mientras la dama se cubre la cabeza, evitando que pueda verse su rostro, mientras mira a su alrededor, para advertir, que detrás de los árboles dos hombres, también pudientes, los han descubierto.

Detrás de los amantes, se observa un camino que lleva a lo que parece ser, un patio.

La escena está llena de árboles y plantas de distintas clases.

La fuente tiene pequeños relieves que acentúan las esquinas y fileteado de diferente grosor, en el borde externo e interno de la pieza.



## FUENTE REDONDA LLANA



**N.º de pieza:** 012  
**Tipología:** Servicio de mesa  
**Taller:** Fábrica de La Amistad  
**Lugar de producción:** Cartagena  
**Material:** Loza  
**Color:** Naranja  
**Técnica:** Moldeado, esmaltado y pintada a mano.  
**Iconografía:** Fileteada  
**Forma:** Redonda  
**Dimensiones:** 30 x 3 cm  
**Estado de conservación:** Muy buena  
**Contexto cultural/estilo:** Edad contemporánea S.XIX  
**Colección:** Prefasi-Zapata

### Descripción

La fuente presenta fileteado grueso en color naranja e iluminado en todo el perímetro. Además, este queda enmarcado por fileteado simple en un tono más oscuro anaranjado.

El borde interior de la fuente también tiene fileteado simple. En el centro de la pieza, encontramos una inscripción pintada que dice: Margarita la Gorda. Posiblemente el nombre y apodo de la dueña.

## FUENTE HONDA



**N.º de pieza:** 041  
**Tipología:** Servicio de mesa  
**Taller:** Fábrica de La Amistad  
**Lugar de producción:** Cartagena  
**Material:** Loza  
**Color:** Negro  
**Técnica:** Moldeado, esmaltado, estampada  
**Iconografía:** Cinegética/taurina  
**Forma:** Redonda  
**Dimensiones:** 34 x 12,5 cm  
**Estado de conservación:** Muy Bueno  
**Contexto cultural/estilo:** Edad contemporánea S.XIX  
**Colección:** Prefasi-Zapata

### Descripción

La escena que decora la fuente, trata sobre la tiente del toro. En el claro de un bosque, aparece un jinete sobre caballo blanco, lanceando a un toro que se encuentra al lado. Detrás del toro, hay otros dos jinetes con caballos negros. Uno de estos lleva una lanza en la mano, mientras que el otro parece enarbolar un lazo.

La vegetación que rodea la escena es de tipo boscoso alto y bajo. Al fondo se ve una colina sobre la que se alza un conjunto arquitectónico, que parece ser un monasterio o abadía. En las faldas de la colina, aparecen otros dos jinetes galopando, sobre caballos negros. Todos los jinetes, visten trajes de estilo taurino de tipo charro.

El borde de la fuente, presenta orla de encaje con roleos y decoración floral.

## FRUTERO DE PIE ALTO



**N.º de pieza:** 055

**Tipología:** Servicio de mesa

**Taller:** Fábrica de la Amistad

**Lugar de producción:** Cartagena

**Material:** Loza

**Color:** Negro

**Técnica:** Moldeado, esmaltado,  
estampado

**Iconografía:** Taurina/cinegética

**Forma:** Truncocónica

**Dimensiones:** 25,5 x 15 cm

**Estado de conservación:** Bueno

**Contexto cultural/estilo:** Edad  
contemporánea S.XIX

**Colección:** Prefasi-Zapata

### Descripción

La escena que ocupa el plato del frutero, se desarrolla en campo abierto donde, en primer plano, aparece una pareja de búfalos, uno de ellos cayendo al suelo, abatido por el cazador, que aparece en segundo plano. El jinete aparece detrás de un montículo de tierra, cabalgando con un rifle en alto. Se aprecia un fondo montañoso. La vegetación es de arbustos y palmeral en distintos planos de la imagen.

El borde del plato, presenta orla de encaje con roleos y tres escenas cinegético/taurinas idénticas en las que dos jinetes, uno lanza en mano y otro enarbolando un lazo, persiguen dos toros en campo abierto.

El borde interior y exterior de la parte superior del frutero, así como el pie de la pieza, presentan orla de encaje con roleos y escenas cinegético/taurinas idénticas; en las que dos jinetes, uno lanza en mano y otro enarbolando un lazo, persiguen dos toros en campo abierto.

Además, las asas del frutero tienen decoración en relieve con motivos vegetales y fileteado.

## SALSERA CON TAPADERA



**N.º de pieza:** 063  
**Tipología:** Servicio de mesa  
**Taller:** Fábrica de la Amistad  
**Lugar de producción:** Cartagena  
**Material:** Loza  
**Color:** Negro  
**Técnica:** Moldeado, esmaltado, estampado  
**Iconografía:** Costumbrista  
**Forma:** Troncocónica  
**Dimensiones:** 18,5 x 7 x 11,5 cm  
**Estado de conservación:** Muy bueno  
**Contexto cultural/estilo:** Edad contemporánea S.XIX  
**Colección:** Prefasi-Zapata

### Descripción

La escena se desarrolla en una sala, que parece el despacho de un militar de alta graduación. La decoración de la sala es escasa compuesta por un único cuadro con marco de gran grosor, una mesa, una silla de alta calidad, y un pesado cortinaje. En primer plano y en el centro de la sala, vemos a cinco caballeros, vestidos a la manera tradicional de la burguesía del siglo XIX, que se han quitado los sombreros de copa y se inclinan, en señal de respeto hacia la figura que agasajan, lo que hace pensar que, el caballero con traje militar, es alguien importante.

Uno de estos cinco hombres, se adelanta y entrega algo al hombre uniformado, que está delante de la mesa escuchando, con su sombrero al lado. En el lado izquierdo, la imagen deja ver la sala contigua, donde hay un caballero sentado en una esquina, esperando pacientemente su turno para ser recibido.

La tapadera tiene una imagen de dos figuras, una femenina y otra masculina. Ambas figuras se encuentran separadas, aunque parece que se unen mediante una paloma, que sujeta la figura masculina, quien parece querer entregar el ave a la dama. La pareja viste de manera elegante. Además, tanto el asa del cuerpo principal, como el agarrador de la tapa, tienen decoración en relieve en forma vegetal resaltada por el fileteado.

## Servicio de higiene

### La evolución de la higiene en el siglo XIX

Durante el siglo XIX, la higiene personal adquirió una relevancia sin precedentes, especialmente entre las familias de la clase burguesa europea. Este período marcó el inicio de la transformación de la higiene en un aspecto central de la vida cotidiana y el surgimiento de prácticas ritualizadas en el cuidado personal. La instauración de una habitación exclusiva para el aseo, el baño, refleja esta evolución. Anteriormente, no existía una estancia específica para tales fines, pero con el auge de la burguesía, esta tendencia se consolidó rápidamente.



*Interior del cuarto de baño por J.L. Mott Iron Works. (1888)*

### Prácticas de higiene y el surgimiento del baño

Aunque a finales del siglo XVIII el hábito de asearse diariamente empezó a generalizarse, en la mayoría de los casos consistía en un lavado superficial, predominantemente de la cara y las manos. Sin embargo, en el siglo XIX, la higiene se expandió, convirtiéndose en un ritual casi hedonista. Las casas burguesas comenzaron a incluir baños como un espacio destinado exclusivamente a la higiene personal, reflejando la importancia de esta práctica en la sociedad del momento.

El cuarto de baño no solo servía para el aseo, sino que también se convirtió en un símbolo de estatus social. En muchos casos, los dueños de las casas burguesas mostraban orgullosamente estos baños a sus invitados como una manifestación de su posición económica y cultural. Esto respondía al hecho de que no todas las familias podían permitirse el lujo de contar con un baño, dada la exclusividad y el costo de las instalaciones necesarias.

### Accesorios y utensilios de higiene

En este contexto, surgieron nuevos accesorios de loza diseñados para el uso diario, que iban más allá de los orinales y zafas con jofaina de épocas anteriores. Ahora se fabricaban jaboneras, cajas para guardar afeites y peines, joyeros para tocadores, y otros artículos esenciales para el aseo personal. Estos objetos no solo cumplían una función práctica, sino que también eran decorativos y reflejaban el gusto estético de la época, con detalles ornamentales que denotaban lujo y refinamiento.

Los burgueses llevaron el acto de bañarse a un nuevo nivel de sofisticación, añadiendo perfumes, aceites y otros productos aromáticos que transformaban el baño en una experiencia sensorial completa. Este ritual no era exclusivo de las damas; los caballeros también disfrutaban de estos baños, encontrando en ellos un momento de placer y relajación.



*Mujer secándose después del baño Edgar Germain Hilaire Degas*

### La escupidera: un nuevo objeto de higiene

Además de los accesorios para el baño, el siglo XIX presenció un auge en el uso del tabaco, especialmente en la forma de tabaco de mascar. Como respuesta, las fábricas de loza en Cartagena y otras regiones comenzaron a producir escupideras, recipientes diseñados para contener los esputos generados por esta práctica. Estos objetos no solo se encontraban en las casas, sino también en espacios públicos, adaptándose así a las necesidades de higiene de la época.

Las escupideras se fabricaban en diversos tamaños y modelos. Las versiones grandes se ubicaban en el suelo en espacios públicos, mientras que las de mano, más pequeñas, incluían un mango que facilitaba su manipulación en el hogar. Esta distinción en el diseño permitía su uso tanto de forma individual como colectiva, dependiendo de la ubicación y la cantidad de usuarios.

### La moda de la barba y el auge de las barberías

El cuidado de la barba también alcanzó una gran importancia en este periodo, dado que la moda imperante entre la clase alta dictaba que los caballeros llevaran barbas y bigotes bien cuidados. Las barberías se multiplicaron en las ciudades, convirtiéndose en un espacio no solo de afeitado, sino también de interacción social para la burguesía.

Entre los objetos emblemáticos de las barberías se encontraba la bacía de barbero. Este recipiente contenía agua para limpiar las cuchillas y el jabón de afeitar, y su diseño incluía una hendidura que permitía apoyar el cuello del cliente, haciendo el proceso más cómodo y eficiente. Además, las barberías disponían de tazas de barbero, diseñadas para proteger los bigotes de los caballeros mientras bebían. Estas tazas tenían una cubierta parcial con un orificio donde se apoyaba el bigote, evitando que este se mojara o ensuciara con la bebida.

Cada caballero poseía una taza de barbero personalizada, a menudo marcada con su nombre, que dejaba en la barbería para su uso exclusivo, lo que fortalecía la relación de confianza entre el cliente y su barbero.



*Tocador. Museo del Romanticismo. Madrid*

## **Estética y decoración de los objetos de higiene**

Los objetos de higiene de la época no solo cumplían una función práctica; también estaban decorados con sumo cuidado y dedicación. La loza empleada en la fabricación de estos accesorios reflejaba el gusto burgués por el lujo y la atención al detalle, con diseños ornamentales y colores vivos que añadían un toque de elegancia al baño y al tocador. Estos elementos, con sus acabados elaborados y detalles artísticos, se consideraban una extensión de la estética de la casa, integrándose en la decoración general.

## **Colección Prefasi-Zapata: Patrimonio de la Loza de Cartagena**

La presente exposición monográfica se centra en la extraordinaria colección de loza de Cartagena, reunida gracias a la pasión y dedicación del matrimonio de José Miguel Prefasi Jiménez y María Teresa Zapata Cascales. Esta colección representa no solo un legado artístico y cultural, sino también el esfuerzo de una vida dedicada al amor por el arte y las antigüedades, lo que ha permitido conservar una parte significativa de la producción cerámica de Cartagena del siglo XIX.



## ORINAL



**N.º de pieza:** 018

**Tipología:** Servicio de higiene

**Taller:** Fábrica de La Amistad

**Lugar de producción:** Cartagena

**Material:** Loza

**Color:** Negro

**Técnica:** Moldeado, esmaltado y estampado

**Iconografía:** Costumbrista

**Forma:** Redonda

**Dimensiones:** 23,5 x 14cm

**Estado de conservación:**

Deteriorado

**Contexto cultural/estilo:** Edad contemporánea S.XIX

**Colección:** Prefasi-Zapata

### Descripción

La imagen que decora el orinal, es una escena publicada en la revista “La Biblia de las Mujeres” (Alfredo Perea y Rojas 1839-1895). En la parte central vemos a tres mujeres elegantemente vestidas, con faldas de crinolina sueltas, leyendo la Biblia.

Las tres mujeres aparecen sentadas en el jardín. A la derecha aparece en el suelo un jarrón con grandes flores.

El jardín está a orillas de un lago donde navegan algunos barcos. Detrás de ellos hay un paisaje con un sistema montañoso alto.

En el valle, frente al jardín donde leen las mujeres, y al pie de la montaña, pueden verse muchos edificios que recuerdan a los edificios del Medio Oriente.

Los bordes de la pieza, tiene fileteado simple en color negro y además, el asa presenta decoración en relieve con motivos vegetales.

## BACÍA



**N.º de pieza:** 020

**Tipología:** Servicio de higiene

**Taller:** Fábrica de La Amistad

**Lugar de producción:**

Cartagena

**Material:** Loza

**Color:** Marrón

**Técnica:** Moldeado, esmaltado y estampado

**Iconografía:** Cinegética

**Forma:** Redonda

**Dimensiones:** 31 x 19,5 x 7 cm

**Estado de conservación:** Muy bueno

**Contexto cultural/estilo:** Edad contemporánea S.XIX

**Colección:** Prefasi-Zapata

### Descripción

En la escena central de la bacía, en primer plano aparecen cuatro cazadores; dos a pie con lanzas en la mano y otros dos a caballo, galopando, también con lanzas en mano. Uno de los cazadores que va a pie, lleva también un cuerno el cual está usando.

Todos acorralan a un ciervo con una gran cornamenta que está peleando por librarse de los perros.

A la derecha, junto al ciervo, aparece un árbol de gran tamaño, mientras que, al fondo, pueden verse montañas no muy altas y praderas.

El borde presenta orla de encaje con roleos y tres escenas cinegético/taurinas idénticas en las que dos jinetes, uno lanza en mano y otro enarbolando un lazo, persiguen dos toros en campo abierto.

## AGUAMANIL



**N.º de pieza:** 052

**Tipología:** Servicio de higiene

**Taller:** Fábrica de la Amistad

**Lugar de producción:** Cartagena

**Material:** Loza

**Color:** Sepia

**Técnica:** Moldeado, esmaltado,  
estampado

**Iconografía:** Taurina/cinegética

**Forma:** Troncocónica

**Dimensiones:** 26 x 22 cm

**Estado de conservación:**

Degradado

**Contexto cultural/estilo:** Edad  
contemporánea S.XIX

**Colección:** Prefasi-Zapata

### Descripción

La escena que decora el aguamanil, trata sobre la tiente del toro. En el claro de un bosque, aparece un jinete sobre caballo blanco, lanceando a un toro que se encuentra al lado.

Detrás del toro, hay otros dos jinetes con caballos negros. Uno de estos jinetes lleva una lanza en la mano, mientras que el otro parece enarbolar un lazo.

La vegetación que rodea esta escena, es de tipo boscoso de tipo alto y bajo. Al fondo hay una colina sobre la que se alza un conjunto arquitectónico, que parece ser un monasterio o abadía.

En las faldas de la colina, aparecen otros dos jinetes galopando, sobre caballos negros.

Todos los jinetes, visten trajes de estilo taurino de tipo charro.

El borde y el asa del aguamanil, presentan orla de encaje con roleos.

## ESCUPIDERA



**N.º de pieza:** 060  
**Tipología:** Servicio de higiene  
**Taller:** Fábrica de la Amistad  
**Lugar de producción:**  
Cartagena  
**Material:** Loza  
**Color:** Negro  
**Técnica:** Moldeado, esmaltado,  
estampado  
**Iconografía:** Taurina/cinegética  
**Forma:** Redonda  
**Dimensiones:** 22,5 x 15,5 x 4,5  
cm  
**Estado de conservación:**  
Bueno  
**Contexto cultural/estilo:** Edad  
contemporánea S.XIX  
**Colección:** Prefasi-Zapata

### Descripción

La escupidera presenta decoración únicamente en los bordes, sin escena central.

El borde del cuerpo principal, presenta orla de encaje con roleos y tres idénticas escenas cinegético/taurinas; en las que dos jinetes, uno lanza en mano y otro enarbolando un lazo, persiguen dos toros en campo abierto. Mientras que el borde del agarrador de la escupidera, está decorada con orla puntillada con roleos y decoración floral.

## JABONERA CON TAPA



**N.º de pieza:** 072  
**Tipología:** Servicio de higiene  
**Taller:** Fábrica de la Amistad  
**Lugar de producción:** Cartagena  
**Material:** Loza  
**Color:** Naranja  
**Técnica:** Moldeado, esmaltado, pintada a mano  
**Iconografía:** Fileteada  
**Forma:** Cuadrada  
**Dimensiones:** 11,5 x 9,5 x 10 cm  
**Estado de conservación:** Bueno  
**Contexto cultural/estilo:** Edad contemporánea S.XIX  
**Colección:** Prefasi-Zapata

### Descripción

La jabonera posee decoración fileteada tanto en el cuerpo principal como en la tapa.

En el borde superior del cuerpo principal y el borde de la tapa tiene doble fileteado simple de color naranja oscuro, con la parte que queda entre los dos fileteados, decorada de color naranja e iluminada.

El borde inferior del cuerpo principal, tiene fileteado simple de color naranja oscuro al igual que la decoración fileteada que aparece en el asa de la tapadera.

Además, la jabonera, cuenta con una pieza interior con perforada con múltiples orificios, sin decoración, donde se depositaba la pastilla de jabón.

## PEINERA SIN TAPA



**N.º de pieza:** 097  
**Tipología:** Servicio de higiene  
**Taller:** Fábrica de la Amistad  
**Lugar de producción:** Cartagena  
**Material:** Loza  
**Color:** Negro  
**Técnica:** Moldeado, esmaltado, estampado  
**Iconografía:** Floral  
**Forma:** Rectangular  
**Dimensiones:** 20 x 6,5 x 4,5 cm  
**Estado de conservación:** Muy bueno  
**Contexto cultural/estilo:** Edad contemporánea S.XIX  
**Colección:** Prefasi-Zapata

### Descripción

El cuerpo exterior de la peinera cuenta con una orla puntillada de roleos mientras que, en la parte interior, se puede observar un conjunto de flores formado por dos rosas de gran tamaño y hojas de rosal.

## Bibliografía

- ♦ ALCÁNTARA GÓMEZ, J.(1966):“La cerámica en España”.
- ♦ BELTRÁN VILLALBA, M. (2010):“Burguesía y liberalismo en la España del siglo XIX”
- ♦ CRUZ VALENCIANO, J. (2014):“El surgimiento de la cultura burguesa. Personas, hogares y ciudades en la España del siglo XIX”
- ♦ GÓMEZ APARICIO, P. (1967):“Historia del Periodismo Español”. Editorial Nacional.
- ♦ JORGE ARAGONESES, M. (1960):“Lozas Cartagenas del siglo XIX”.
- ♦ MAESTRE DE SANJUAN, F. (2008):“La sociedad cartagenera ante el boom de los inicios de la minería”.
- ♦ MARTÍNEZ, J.M. : Cartagena en la industria del vidrio español, 1834-1908”.
- ♦ MARTÍNEZ RUIZ, F. (2021):“Loza de Cartagena; La Amistad y La Cartagenera”.
- ♦ MAESTRE DE SAN JUAN PELEGRÍN, F. (2010):”La explosión del volcán Tambora y cambio climático en Cartagena”. Cartagena Histórica N° 35. Archivo de Cartagena.
- ♦ PERÉZ ROJAS, F.J. (1986):“Cartagena 1874-1936: transformación urbana y arquitectónica” (1986).
- ♦ PREGO DE LIS, A.(2005):“El arquetipo del capitalismo minero en La Unión: Miguel Zapata El tío Lobo”. Cartagena Histórica N° 12. Archivo de Cartagena.
- ♦ ROSAS FERNÁNDEZ VILLAMIL, F.A.:“Artes industriales cartagenas. Vidrio y cristal de los siglos XIX y XX”.
- ♦ SARABIA GALLEGO, S. y PÉREZ ADAN, L.M. (2019): “Loza de Cartagena, exposición José Ángel Angosto García-Vaso”.
- ♦ SARABIA GALLEGO, S y MARTÍNEZ RUIZ, F (2021): “Loza de Cartagena Colección Francisco Martínez Ruiz”. Catálogo de exposición.Museo Arqueológico de Murcia. Dirección general de Patrimonio.
- ♦ SARABIA GALLEGO, S; DE MIQUEL SANTED, L.M. y MARÍN TORRES, M.T.: “Arqueología industrial en Cartagena: las fábricas de loza de La Amistad y La Cartagenera” Jornadas de Patrimonio Cultural. Región de Murcia. Número XXIX. Año 2023. Pág. 233-240.
- ♦ SARABIA GALLEGO, S y DE MIQUEL SANTED, L.M.:“Las factorías de loza cartagenera en el siglo XIX”. Revista Mastia. Museo Arqueológico Municipal de Cartagena.Número 17. Año 2024. Pág. 153-162.
- ♦ SESEÑA, N. (1997):“Cacharrería popular. La alfarería de basto en España”.
- ♦ SORIANO, A. y BARCA, F. (2018): “Historia reciente del Cuarto de Baño”, publicado por Editorial Marcombo.
- ♦ WANDOSELL FERNÁNDEZ DE BOBADILLA, G. : “la construcción del dique seco del Arsenal de Cartagena a finales del XIX: una necesidad militar, económica y social” Número 132, Año LXVI, 2015. Pág. 51-72.

## **Referencia de internet**

- [Patrimonio.camaraminera.org](http://Patrimonio.camaraminera.org) (Consultada el 9 de julio de 2023)
- [https://www.cartagenadeley.es/index.php?option=com\\_content&view=article&id=13350:historias-de-alumbresfábrica-de-ceramica-la-amistad&catid=104:todo-esta-qferpectoq&Itemid=86](https://www.cartagenadeley.es/index.php?option=com_content&view=article&id=13350:historias-de-alumbresfábrica-de-ceramica-la-amistad&catid=104:todo-esta-qferpectoq&Itemid=86) (consultada el 10 de julio de 2023)
- <https://dbe.rah.es/biografias/16086/jose-maestre-perez> (consultada el 10 de julio de 2023)
- <https://webs.um.es/perceval/wp-content/uploads/2012/06/Argentvm-Roux.pdf> (consultada el 1 de agosto 2023).
- <https://www.laopiniondemurcia.es/cartagena/2018/03/11/fábrica-cobre-31745387.html> (2018)
- Juan Ignacio Fernández García (consultada el 1 de agosto de 2023)
- <https://educacion.cartagena.es/gestion/documentos/30051.pdf> (consultada el 1 de agosto de 2023).
- <https://www.arteespana.com/eclecticismo.htm> (consultada el 1 de agosto de 2023)
- <https://dbe.rah.es/biografias/24258/victor-beltri-roquetas> (consultada el 1 de agosto de 2023)
- <http://www.madridvillaycorte.es/gastronomiavax.php> (consultada el 2 de agosto de 2023)
- <https://www.directoalpaladar.com/cultura-gastronomica/la-hora-del-te-usos-y-costumbres-dela-tradicion-masbritanica> (consultada el 2 de agosto de 2023)
- [https://barradeideas.com/wp-content/uploads/2018/12/Introduccion\\_a\\_la\\_historia\\_de\\_bares\\_y\\_restaurantes\\_D.pdf](https://barradeideas.com/wp-content/uploads/2018/12/Introduccion_a_la_historia_de_bares_y_restaurantes_D.pdf) (consultado el 2 de agosto de 2023)
- <http://hemerotecadigital.bne.es/details.vm?q=id:0001327887&lang=> (consultada el 4 de agosto de 2023)
- <https://inescasceramica.es/el-color-en-ceramica/> (consultada el 4 de agosto de 2023)
- <https://casamuseobubion.es/palabras/lanador/> (consultada el 4 de agosto 2023)
- <https://fuerteventuraenimágenes.com/antiguas-profesiones-de-fuerteventura-el-lanador/> (consultada el 4 de agosto 2023)
- <https://guiadigital.iaph.es/bien/inmaterial/194889/granada/ferreira/lanador> (consultada el 4 de agosto 2023)
- <https://www.rae.es> (consultada el 20 de septiembre 2023)



## Glosario

- ♦ **Aguamanil:** jarra con pico usada para echar agua en la zafa o pila para lavar las manos y asearse.
- ♦ **Bacia:** objeto cóncavo, por lo general con una escotadura semicircular en el borde, para poder apoyar el cuello. Se usaba por los barberos para remojar la barba.
- ♦ **Bélica:** sinónimo de guerra.
- ♦ **Benditera:** objeto con una pequeña pila de agua bendita que se coloca en una pared del dormitorio y/o junto a la puerta principal.
- ♦ **Bizcochado:** sinónimo de cocer usado para referirse a las diferentes cocciones de objetos de loza.
- ♦ **Bucólico:** que recuerda de forma idealizada el campo o la vida en el campo.
- ♦ **Búfalo:** mamífero corpulento, con largos cuernos con parecido al toro pero de mayor tamaño. Es originario de Asia y África.
- ♦ **Burguesía:** grupo social constituido por personas de la clase media acomodada que apareció mayoritariamente a partir de la Revolución Industrial.
- ♦ **Cabo:** cargo militar de la clase inmediatamente superior al soldado o marinero e inferior al sargento.
- ♦ **Caolín:** es un tipo de arcilla blanca muy pura que se emplea en la fabricación de porcelanas y lozas.
- ♦ **Cerámica:** arte de fabricar vasijas y otros objetos de barro.
- ♦ **Cinegética:** **Arte de la caza.** **Cochura:** sinónimo de cocción empleado en la fabricación de loza.
- ♦ **Colección:** Conjunto sistemáticamente organizado de elementos, generalmente de una misma categoría, que se agrupan debido a su particular interés o valor.
- ♦ **Coleccionismo:** acción de coleccionar. Juntar y ordenar una serie de objetos, generalmente con unas características comunes.
- ♦ **Compotera:** recipiente para servir compota, arropo o dulce de almíbar.
- ♦ **Cosmopolita:** palabra que define un lugar donde confluyen personas de diversas naciones, costumbres, etc.
- ♦ **Costumbrista:** palabra usada en obras literarias y pictóricas, para referirse a temas que reflejan el retrato de las costumbres típicas de un país o región.
- ♦ **Clarín:** instrumento musical de viento, fricado en metal, similar a la trompeta, pero más pequeño y de sonidos más agudos.

- ♦ **Crinolina:** sinónimo de miriñaque. Hace referencia a una tela rígida o muy almidonada con aros, que usaron las mujeres en el S.XIX para dar volumen a las faldas.
- ♦ **Desamortización:** acción de dejar libres los bienes amortizados de la iglesia, que el gobierno de España llevó a cabo en el siglo XIX.
- ♦ **Eclecticismo:** estilo artístico que combina elementos de diversos estilos, ideas o posibilidades. El Eclecticismo arquitectónico cogía elementos de otros estilos para crear una arquitectura novedosa.
- ♦ **Enarbolar:** levantar un arma o algo con lo que se amenaza y persigue a un animal.
- ♦ **Escupidera:** recipiente de loza, metal, madera, etc., que sirve para escupir en él.
- ♦ **Esmaltado:** que está cubierto con esmalte.
- ♦ **Estañífero:** que contiene estaño.
- ♦ **Estoque:** Espada estrecha, que por lo general suele ser más larga de lo normal, y con la cual solo se puede herir de punta. Utilizada en la lidia, para matar los toros.
- ♦ **Feldespatos:** Nombre común de diversos tipos de minerales, de color blanco, amarillento o rojizo, con acabado nacarado y gran dureza, que forman parte de rocas, como el granito. Químicamente son silicatos complejos de aluminio con sodio, potasio o calcio, y cantidades pequeñas de óxidos de magnesio y hierro. Entre los feldespatos más importantes están la ortosa, la albita y la labradorita.
- ♦ **Fileteado:** técnica artística que consiste en pintar filetes para la ornamentación de diversos objetos.
- ♦ **Frondoso:** se dice de un árbol o arbusto con abundantes hojas y ramas. Abundante en árboles que forman espesura.
- ♦ **Fusil:** arma larga de fuego, portátil, que dispara balas.
- ♦ **Gallonado:** Motivo de ornamentación que decora los bocelos de algunos órdenes artísticos. Cada uno de los segmentos cóncavos de ciertos (líneas) objetos, rematados en redondo por su extremidad más ancha.
- ♦ **Grabado:** arte y técnica de grabar. Señalar, abrir y labrar sobre una superficie.
- ♦ **Grabador:** persona que practica el arte del grabado.
- ♦ **Hazaña:** acción o hecho especialmente ilustre, señalado y heroico.
- ♦ **Hedonismo:** actitud basada en la búsqueda de placer.
- ♦ **Humilladero:** Lugar de devoción que suele haber a las entradas o salidas de los pueblos y junto a los caminos, con una cruz o imagen.
- ♦ **Industrialización:** hecho histórico en el cual, se da predominio a las industrias en la economía de un país.

- ♦ **Isabelino:** Perteneciente o relativo al estilo artístico propio del reinado de alguna de las reinas que llevaron el nombre de Isabel en España o en Inglaterra.
- ♦ **Lancero:** se dice del soldado que pelea con lanza y de las personas que usan o llevan lanza, como los vaqueros y toreros.
- ♦ **Laña:** pieza de metal en forma de grapa que sirve para unir piezas. Usada para reparar frecuentemente, objetos rotos de cerámica.
- ♦ **Lañador:** persona que se dedicaba al oficio de lañar. Consistía en reparar piezas de barro y loza, principalmente.
- ♦ **Lazo:** cuerda con un nudo corredizo en uno de sus extremos, que sirve para sujetar toros, caballos, etc., arrojándose a los pies o a la cabeza.
- ♦ **Legumbreira:** recipiente hondo usado para servir o guardar las legumbres.
- ♦ **Lobulado:** se dice de aquello que tiene lóbulos. Cada una de las partes, a manera de ondas, que sobresalen en el borde de una cosa; como en la hoja de una planta.
- ♦ **Loza:** se dice del material hecho con barro fino, cocido y barnizado, del que están hechos platos, tazas, etc.
- ♦ **Modernismo:** gusto o atracción por lo moderno y novedoso. Movimiento artístico, principalmente arquitectónico y decorativo, surgido a finales del siglo XIX y que da lugar a una nueva estética inspirada en la naturaleza y en la incorporación, a un tiempo, de novedades industriales.
- ♦ **Moldeado:** acción de moldear. Dar forma a una materia echándola en un molde.
- ♦ **Otomano:** perteneciente una dinastía de soberanos turcos que gobernó en un imperio que se extendió por Asia Menor, sureste de Europa y noreste de África.
- ♦ **Pagoda:** templo de las deidades en algunos pueblos de Oriente.
- ♦ **Parteluz:** elemento arquitectónico de sustento en forma de columna o pilar que se dispone en el centro de una puerta o ventana dividiéndola en dos.
- ♦ **Pedernal:** variedad de cuarzo, compacto y traslúcido en los bordes. Este material aporta dureza en cualquier cosa.
- ♦ **Pigmento:** material natural o artificial que se usa para dar color sobre diferentes superficies.
- ♦ **Pistero:** Recipiente pequeño en forma de taza, con una parte cubierta; con decantador y un asa en la parte opuesta, que se usa para dar de beber a los enfermos.
- ♦ **Pocillo:** recipiente pequeño de loza, utilizado para tomar chocolate.
- ♦ **Porcelana:** material de cerámica fina, brillante y generalmente traslúcido, que se inventó en China.
- ♦ **Policromado:** se dice de aquello que está decorado con diversos colores.

- ♦ **Protocolo:** conjunto de reglas establecidas por norma o por costumbre para ceremonias y actos oficiales o solemnes.
- ♦ **Refractaria:** dicho de un tipo de material que resiste la acción del fuego sin alterarse.
- ♦ **Revista ilustrada:** publicación que une artículos escritos con dibujos o grabados.
- ♦ **Roleos:** motivo decorativo en forma de voluta o espiral.
- ♦ **Romanticismo:** movimiento cultural y artístico, que se desarrolla en Europa desde fines del siglo XVIII y durante la primera mitad del XIX y que, en oposición al Neoclasicismo, exalta la libertad creativa, la fantasía y los sentimientos.
- ♦ **Ronda:** acción de vigilancia de un lugar, efectuada generalmente por patrullas militares.
- ♦ **Secante:** que seca o elimina la humedad o el agua. Se aplica al papel que es esponjoso y que sirve para secar la tinta de la escritura, también se dice del recipiente que guarda la arena, talco etc. usada para secar la tinta sobre el papel.
- ♦ **Tienta:** prueba que se hace con la garrocha para apreciar la bravura de los becerros.
- ♦ **Zafa:** recipiente hondo, de gran diámetro en forma de taza, de gran diámetro y poca profundidad, que sirve principalmente para lavarse la cara y las manos.



